



Rapport sur le Prix et la
qualité des services de
l'eau et de
l'assainissement

2020

Volume I : texte

Le mot du Vice-Président



J'ai le plaisir de vous présenter le rapport sur le prix et la qualité des services de l'eau et de l'assainissement (RPQS) à l'échelle de notre communauté d'agglomération Territoires vendômois.

Ce rapport, reflet de l'année 2020, offre une vue d'ensemble des services d'eau potable, d'assainissement eaux usées collectif et non collectif depuis les transferts des compétences qui se sont opérés le 1er janvier 2020. Cette synthèse dépeint les services communautaires en reprenant les indicateurs à l'échelle communale.

Cet exercice, obligatoire de par la réglementation mais également nécessaire pour qualifier les services fournis aux usagers, est le premier du genre.

Aussi il présente les défauts de la jeunesse : il ne permet pas de suivre les évolutions (caractéristiques, indicateurs techniques et de fonctionnement,) mais ouvre des perspectives d'enrichissement et d'amélioration pour les années à venir.

Pour l'année 2020 il témoigne de l'activité des services dont la continuité a été assurée y compris au plus fort de la crise sanitaire. Le haut niveau d'investissement réalisé montre que les projets engagés par les communes et syndicats avant le transfert ont été menés à terme au bénéfice des usagers.

Pour les années à venir, il faudra combler les manques, consolider ces données et valoriser les informations pour qu'au-delà du simple exercice réglementaire, le RQPS devienne un outil de pilotage pour Territoires vendômois et un support de communication pour tous, élus et usagers.

YANN TRIMARDEAU

Table des matières

| | |
|---|-----------|
| Le mot du Vice-Président | 2 |
| Table des matières | 3 |
| L'eau et l'assainissement dans la CATV | 6 |
| Préambule | 6 |
| Présentation du territoire | 6 |
| L'eau potable : vue générale | 8 |
| L'assainissement : vue générale | 9 |
| La Direction des Cycles de l'Eau | 11 |
| L'eau potable | 13 |
| Le système de production d'eau potable | 13 |
| Les points de prélèvements : ressources et volumes prélevés | 13 |
| Les stations de traitement et la qualité de l'eau | 14 |
| Le stockage d'eau potable | 16 |
| La mise en distribution | 17 |
| Les volumes consommés facturés | 17 |
| Les volumes consommés mais non facturés | 17 |
| Les volumes perdus | 18 |
| Le nombre d'abonnements | 18 |
| Les caractéristiques principales du réseau | 18 |
| Les canalisations | 18 |
| Rendement des canalisations | 20 |
| Incidents sur le réseau | 23 |
| Renouvellement et création de réseau AEP | 24 |
| La tarification | 24 |
| L'assainissement collectif | 26 |
| Les stations de traitement des eaux usées | 26 |
| Localisation des stations | 26 |
| Conformité des rejets | 27 |
| Production et valorisation des boues | 28 |
| Le réseau de collecte | 29 |
| Les canalisations | 29 |
| Les ouvrages de relèvement / refoulement | 31 |
| Le renouvellement et la création de réseau assainissement | 32 |
| La tarification | 33 |
| L'assainissement non collectif | 35 |
| Les missions du SPANC | 35 |
| Les indicateurs d'activité | 37 |
| Les contrôles effectués en 2020 | 37 |

| | |
|--|-----------|
| Résultat des contrôles par typologie | 38 |
| Le nombre d'avis d'urbanisme émis par le SPANC en 2020 | 40 |
| La tarification | 40 |
| Indicateurs du patrimoine et de l'exploitation | 41 |
| Indicateurs techniques liés à l'eau potable | 41 |
| Indicateurs patrimoniaux | 41 |
| Indicateurs de service | 42 |
| Indicateurs de performance : qualité de l'eau et connaissance du réseau | 43 |
| Indicateurs de fonctionnement du réseau : volumes produits, vendus, achetés et consommés | 44 |
| Indicateurs de fonctionnement du réseau : rendements et pertes | 45 |
| Nombre d'habitants desservis, prix TTC du service et qualité de la relation client | 46 |
| Caractéristiques du réseau | 47 |
| Indicateurs techniques liés à l'assainissement collectif | 48 |
| Caractéristiques technique : clientèle | 48 |
| STEP | 49 |
| Patrimoine | 52 |
| Données clientèle | 53 |
| Exploitation : connaissance du réseau | 53 |
| Indicateurs techniques liés à l'assainissement non collectif | 56 |
| Contexte | 56 |
| Parc d'installations | 56 |
| Conformités | 56 |
| Activité | 56 |
| Indicateurs financiers | 58 |
| Indicateurs financiers liés à l'eau potable | 58 |
| Gestion financière | 58 |
| Tarification de l'eau potable | 59 |
| Comptes annuels du service | 60 |
| Encours de la dette | 61 |
| Indicateurs financiers liés à l'assainissement collectif | 61 |
| Gestion financière | 61 |
| Tarification de l'assainissement | 62 |
| Comptes annuels du service | 63 |
| Encours de la dette | 63 |
| Indicateurs financiers liés à l'assainissement non collectif | 64 |
| Tarification de l'ANC | 64 |
| Comptes annuels du service | 64 |
| Encours de la dette | 64 |
| Indicateurs CCSPL | 65 |
| Indicateurs CCSPL liés à l'eau potable | 65 |

| | |
|---|-----------|
| Indicateurs CCSPL liés à l'assainissement | 68 |
| Orientations pour l'avenir | 72 |
| Annexe 1 : Mode de gestion AEP | 75 |
| Annexe 2 : Mode de gestion assainissement | 76 |
| Annexe 3 : Liste des captages d'eau potable | 78 |
| Annexe 4. Liste des stockages AEP | 80 |
| Annexe 5. Linéaire AEP par commune | 81 |
| Annexe 6 : Liste des stations d'épuration | 83 |
| Annexe 7 : Linéaire assainissement par commune | 85 |

L'eau et l'assainissement dans la CATV

Préambule

Conformément à l'article L. 2224-5 du code général des collectivités territoriales (CGCT), le Président de la Communauté d'Agglomération Territoire Vendômois « est tenu de présenter, à son assemblée délibérante, un rapport sur le prix et la qualité du service public d'eau potable » (RPQS). Cette présentation doit être réalisée, « au plus tard, dans les neuf mois qui suivent la clôture de l'exercice concerné ».

Lorsqu'une partie des compétences est déléguée, le délégataire doit produire un rapport permettant d'apprécier les conditions d'exploitation du service, et ce, avant le 1er juin (article 33 du décret n°2016-86 en date du 1er février 2016).

L'article D.2224-1 (annexes V et VI) du CGCT précise les caractéristiques et les indicateurs techniques et financiers devant obligatoirement figurer dans le RPQS.

La Loi sur l'Eau et les Milieux Aquatiques du 30 décembre 2006 a introduit des exigences supplémentaires portant sur des indicateurs de performances conformément au décret n° 2007-675 et à l'Arrêté du 2 mai 2007.

Ce document doit également être présenté à la Commission Consultative des Services Publics Locaux (CCSPL) créée en application de l'article L.1413-1 du Code Général des Collectivités Territoriales.

Le rapport annuel 2020 prend en compte les indicateurs de gestion établis par les services de la Communauté d'Agglomération Territoires Vendômois (CATV) et les éléments fournis par les sociétés SUEZ SAUR... qui ont transmis leurs rapports de délégataires en juin 2021.

L'année 2020 marque un changement majeur dans la production de ces rapports. L'eau et l'assainissement étant devenus compétence communautaire depuis le 1er janvier 2020, il fait pour la première fois une synthèse de tous les indicateurs à l'échelle de la CATV, exercice auparavant effectué à l'échelle communale ou à l'échelle des anciens syndicats. Cette nouvelle organisation limite parfois la possibilité de calculer des indicateurs nécessitant des données des années précédentes si ces dernières n'avaient pas été renseignées.

Ce document fait l'objet d'une communication au Conseil communautaire lors d'une séance publique. Ce rapport est par la suite accessible à l'ensemble des usagers des services de l'eau et de l'assainissement.

Présentation du territoire

La communauté d'agglomération Territoires Vendômois est née de la fusion de quatre communautés de communes en Décembre 2016. S'étendant sur un peu plus de 1 000 km², elle regroupe 65 communes où vivent 57 000 habitants.

Depuis le premier janvier 2020 la compétence eau et assainissement a été transférée des communes ou anciens syndicats vers la collectivité d'agglomération conformément à la loi NOTRe portant sur l'organisation territoriale et promulguée le 7 août 2015.

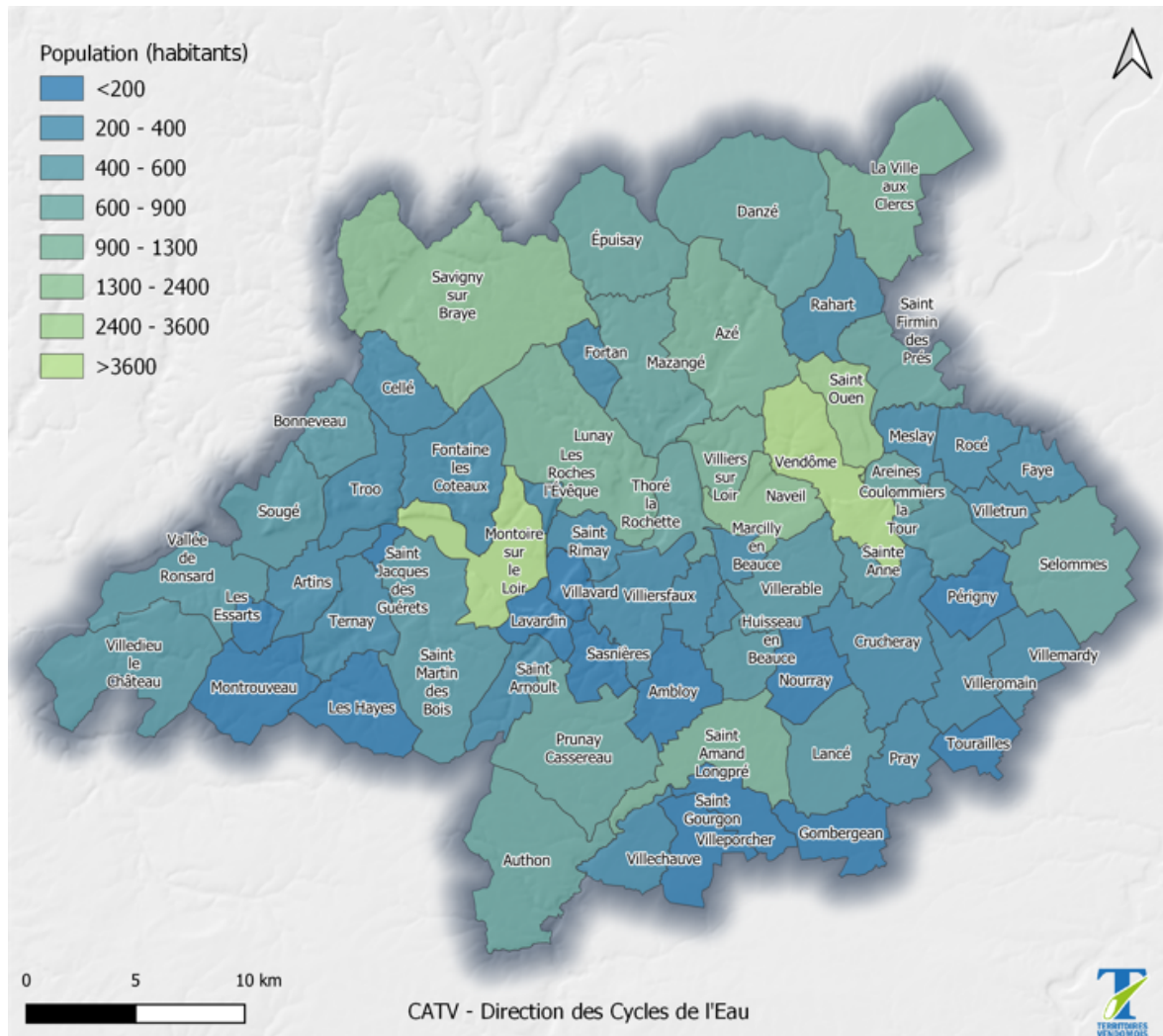


fig. 1. Communes constituant la CATV

L'eau potable : vue générale

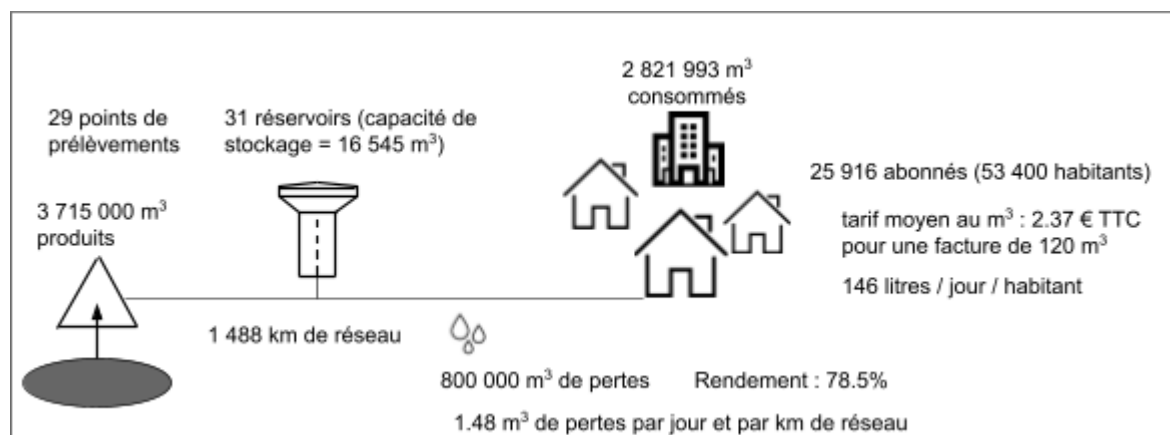


Fig. 2. Repères de fonctionnement du réseau AEP

Héritage direct de l'ancienne organisation en communes ou en syndicats, les modes de gestion de l'eau potable sur le territoire sont variables (annexe 1).

La gestion de l'eau potable des communes de La-Ville-aux-Clercs, Périgny, Pray, Selommes, Tourailles, Villemardy et Villeromain est exercée par des syndicats bi-communautaires et ne sera pas abordée dans le présent rapport. La CATV exploite en régie les systèmes de production et de distribution d'eau potable de 21 communes, les autres sont gérées sous forme de Délégation de Service Public par SUEZ Eau France ou SAUR (fig. 3 et annexe 1).

Au total, le réseau de 1 488 km de long dessert 25 916 abonnés (pour 53 400 habitants). Il est alimenté par 29 points de prélèvements produisant 3,7 millions de m³ traités dans 17 usines (fig. 2). 31 réservoirs de stockages (tours ou bâches), répartis sur le territoire, assurent une autonomie théorique d'alimentation en eau potable de deux jours. Les abonnés ont consommé 2,82 millions de m³ en 2020 au tarif moyen de 2,37€ TTC/m³.

La différence de volume entre l'eau produite et l'eau effectivement consommée conduit à un rendement du réseau de 78,5%. Ce dernier indique les pertes dues à des fuites dans le système de distribution, qui sont estimées à 1,48 m³ par jour et par kilomètre de réseau.

L'ensemble de ces indicateurs constituent bien évidemment une moyenne à l'échelle de la communauté. L'intégralité des communes n'étant pas interconnectées, ils ne permettent pas, seuls, de restituer les variabilités en fonction des sources d'approvisionnement, des spécificités des modes de distributions ou des contraintes topographiques propres à chaque secteur. Les parties suivantes seront l'occasion de décrire ces éléments à une échelle plus fine.

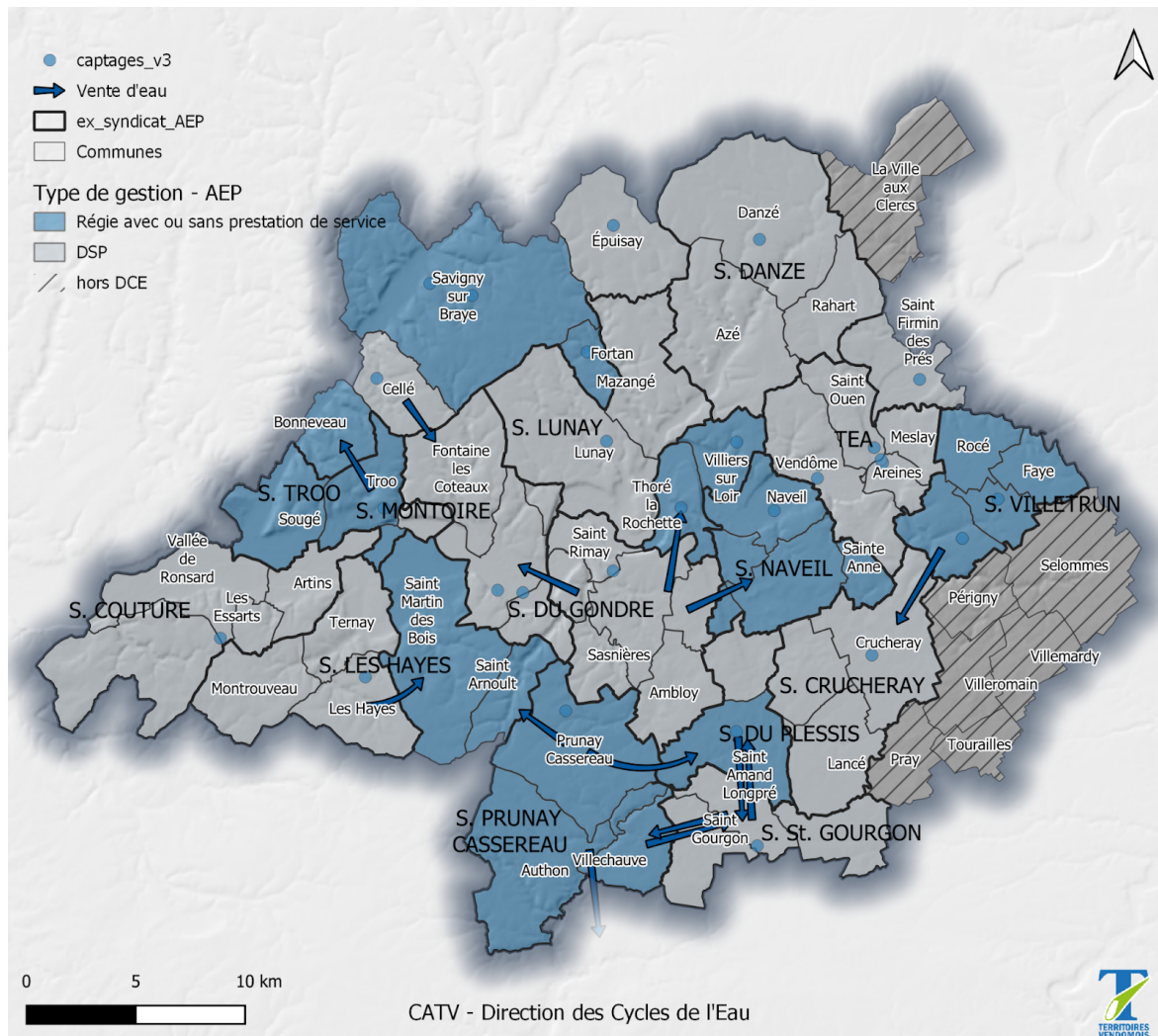


Fig. 3. Carte des modes de gestion AEP

L'assainissement : vue générale

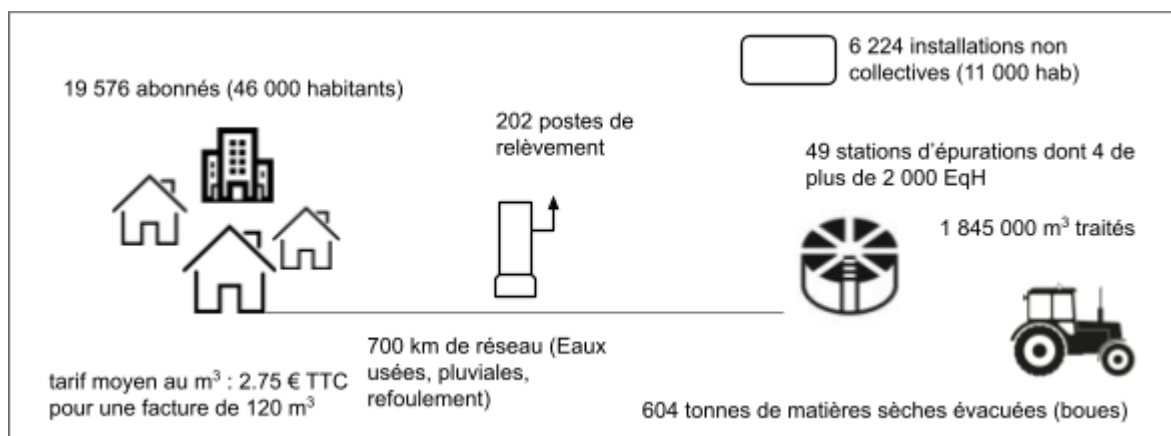


Fig. 4. Repères de fonctionnement de l'assainissement

Héritage direct de l'ancienne organisation en communes ou en syndicats, les modes de gestion de l'assainissement sur le territoire sont variables (annexe 2).

Les communes d'Ambloy, Crucheray, Faye, Les Essarts, Les Hayes, Nourray, Perigny, Pray, Rahart, Rocé, Saint-Gourgon, Saint-Jacques-des-Guérets, Sasnières, Villavard, Villemardy, Villeporcher, Villeromain et Villetrun ne possèdent pas de réseau d'assainissement collectif des eaux usées.

La CATV exploite en régie directe les systèmes de collecte et d'assainissement de 20 communes et en régie avec prestation de service de 16 communes. Les systèmes de collecte et d'assainissement des autres communes (11) est géré sous forme de délégation de service public (annexe 2). Il est à noter que le mode de gestion des communes de Ternay et Meslay est passé de DSP à régie avec prestation de service le 1er janvier 2020.

Le nombre d'installations d'assainissement non collectif est de 6 224 sur l'ensemble du territoire de la CATV, ce qui représente environ 11 000 habitants. On estime que 46 000 habitants sont raccordés à l'assainissement collectif via un peu moins de 20 000 abonnements.

Les effluents rejetés par les abonnés et une partie des eaux pluviales sont acheminés vers les 49 stations d'épurations grâce à un réseau de 700 km et à la présence de 202 postes de relèvements des eaux usées. En 2020, les stations ont traité environ 1 845 000 m³ d'effluents et 604 tonnes de boues ont été extraites.

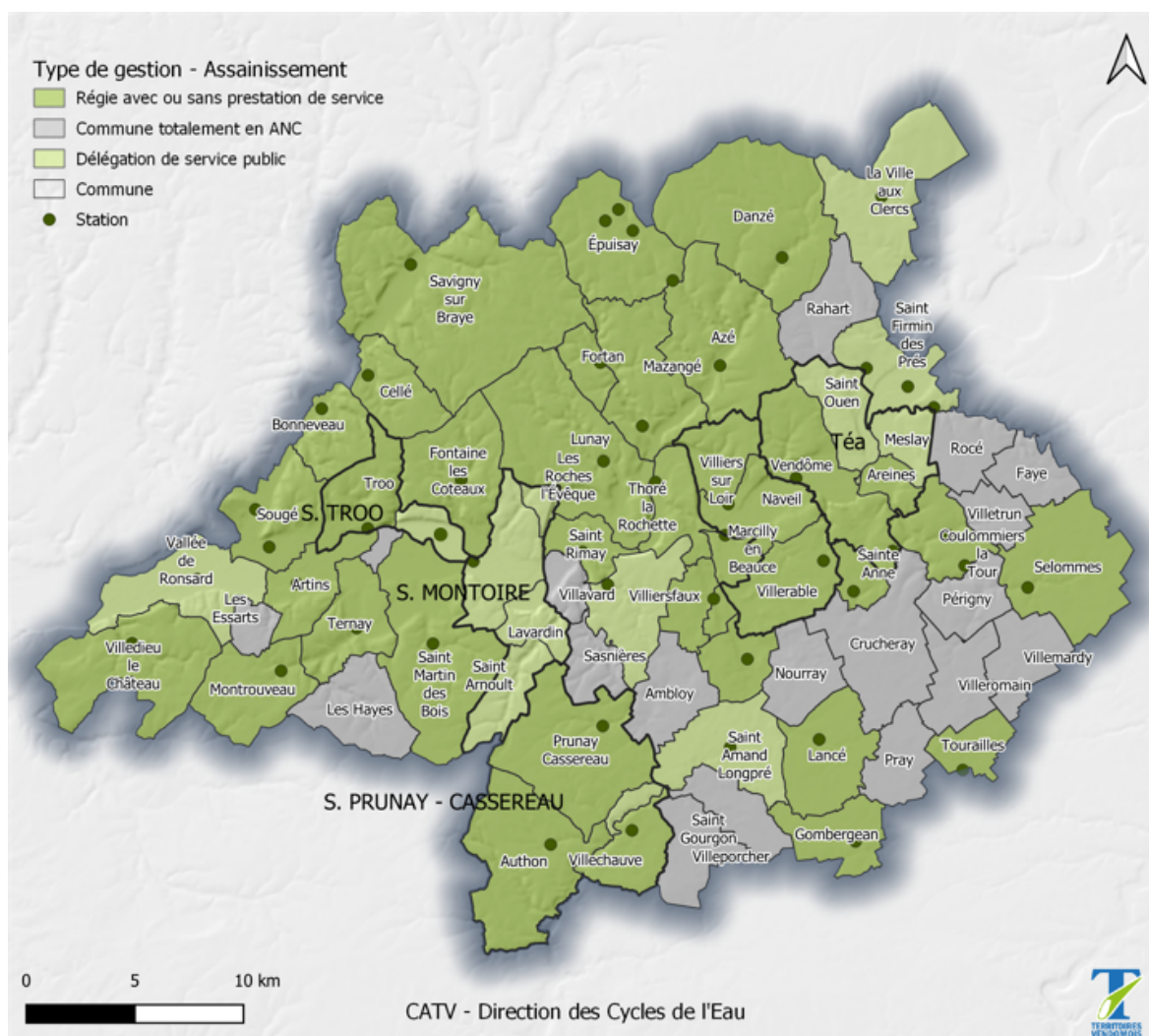


Fig. 5. Carte des modes de gestion assainissement

La Direction des Cycles de l’Eau

Établie sur Vendôme et Montoire en 2020, la direction des cycles de l’eau (DCE) exerce des missions multiples. Composée de 26 agents au 31/12/2020 pour un total de 24.5 Équivalent Temps Plein (ETP), ses actions portent sur l’eau potable, l’assainissement collectif, non collectif et pluvial ainsi que sur la gestion des milieux aquatiques et sur la prévention des risques d’inondation. Elle pilote et suit les marchés publics, édite les factures d’eau d’une partie des administrés et met en place des dossiers de subventions et de la documentation à destination des instances, des élus et de la population.

Elle est plus spécifiquement répartie en 5 services :

- Une cellule administrative, à cheval sur Montoire-sur-le-Loir et Vendôme.
- Un service planification et programmation, qui définit les orientations eau potable et assainissement pour la mise en place des investissements. Il accompagne et contrôle les délégataires.

- Une unité Exploitation et suivi de travaux, chargée du suivi de travaux, des interventions sur site, des relations avec les communes et de l'information à destination des usagers.
- Le service GEMAPI, qui gère des ouvrages hydrauliques et qui définit et met en oeuvre le contrat territorial
- Un pôle missions transversales, développant des solutions techniques pour améliorer les capacités opérationnelles du service.

| Service | Lieu | ETP |
|------------------------------|----------------------|-----|
| Direction | Vendôme | 1 |
| Cellule administrative | Vendôme | 5.1 |
| | Montoire-sur-le-Loir | 1.6 |
| Service Planification | Vendôme | 3 |
| Exploitation, suivi, travaux | Vendôme | 4 |
| | Montoire-sur-le-Loir | 4 |
| GEMAPI | Vendôme | 4 |
| Missions transversales | Vendôme | 2 |

En 2020, les agents de la DCE sont intervenus pour réparer des fuites d'eau potable en 29 occasions (Naveil : 11, Savigny-sur-Braye : 9, Sainte-Anne : 1, Villerable : 8) dans les secteurs en régie sans prestation de service.

L'eau potable

Le système de production d'eau potable

Pour assurer la production d'eau potable, la CATV dispose de plusieurs ouvrages de captage. La grande extension du territoire et les interconnexions entre communes, existantes ou non, entraînent une utilisation de ressources variées. Ainsi, différents aquifères sont captés : Craie, Albien, Cénomaniens et Séno-Turonien et des prélèvements sont effectués dans le Loir et sa nappe alluviale.

Les points de prélèvements : ressources et volumes prélevés

29 points de prélèvements utilisés en 2020 sont répartis sur le territoire de la CATV (fig. 6). Les secteurs d'alimentation de chaque captage sont directement issus des périmètres d'intervention des anciens syndicats.

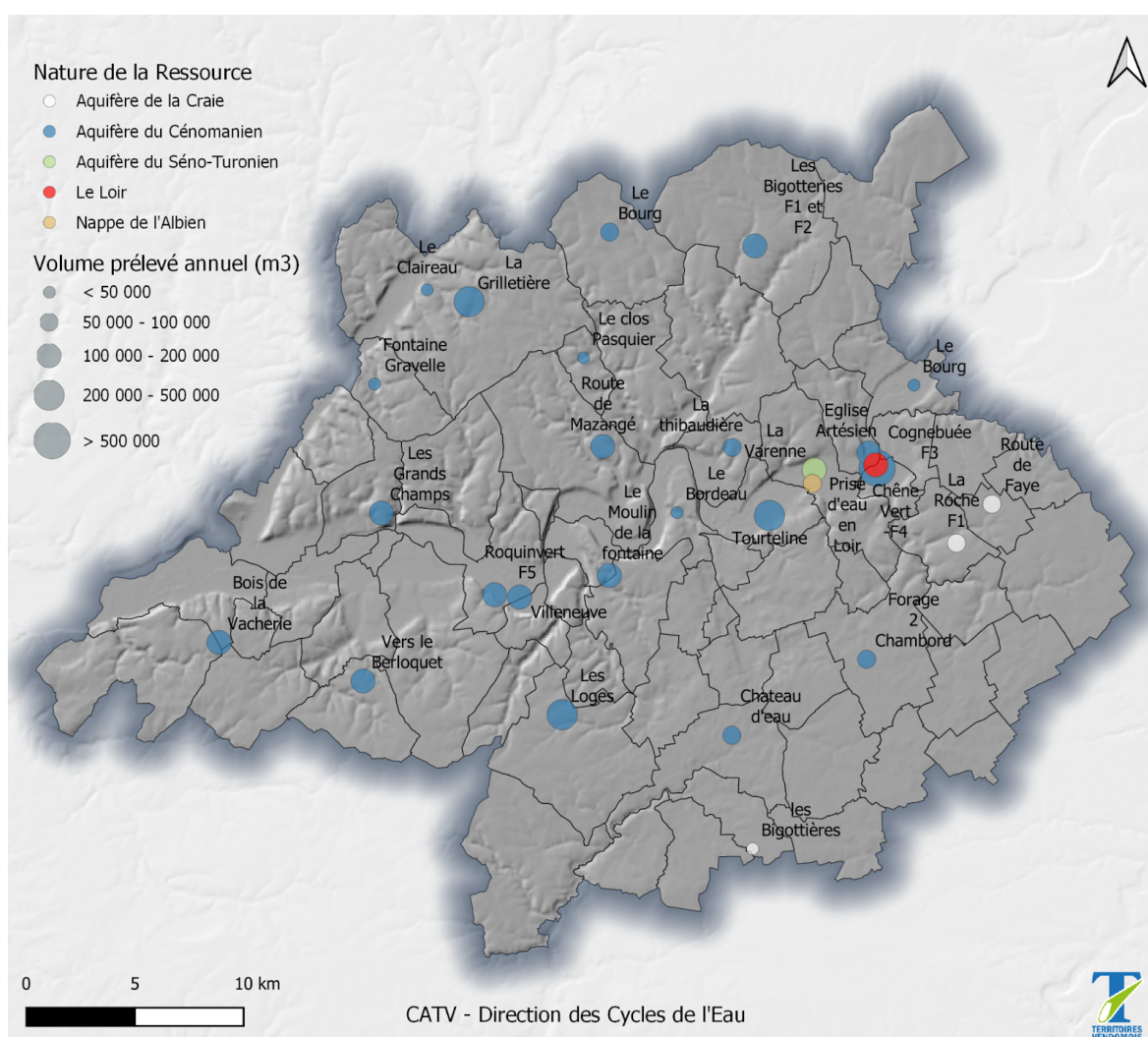


Fig. 6. Points de prélèvements, nature de la ressource et volumes extraits

La ressource majoritairement exploitée est l'aquifère du Cénomanien (76.2%) (fig. 7). Les autres sources d'approvisionnement en profondeur sont l'aquifère du Séno-Turonien (12.6%), exploité à Vendôme, l'aquifère de la craie (4,6%) prélevé dans le Sud-Est du territoire de la communauté ainsi que la nappe de l'Albien (1.5%). Le seul prélèvement en surface se situe à Areines dans le Loir et représente 5.1% du volume produit.

| Nature de la ressource | Volume (m3) |
|---------------------------|-------------|
| Aquifère du Cénomanien | 2867310 |
| Aquifère du Séno-Turonien | 474270 |
| Le Loir | 190880 |
| Aquifère de la craie | 173861 |
| Nappe de l'Albien | 56045 |

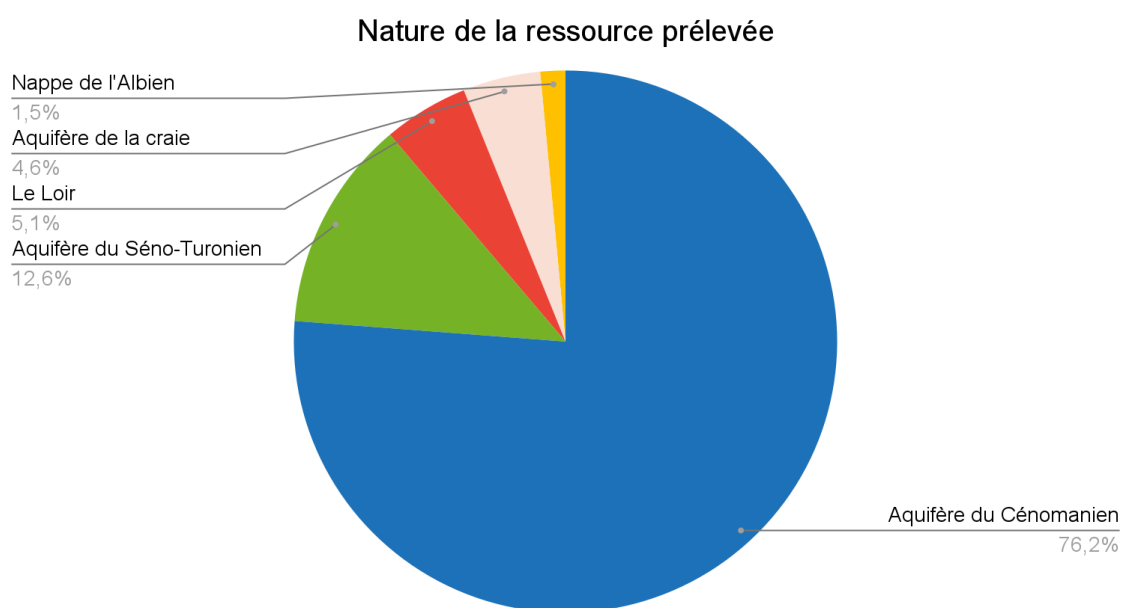


Fig. 7. Répartition de la nature des prélèvements d'eau potable

Les stations de traitement et la qualité de l'eau

Afin de garantir une eau de qualité, toutes les eaux captées sont traitées. De la simple chloration (garant de la qualité bactériologique de l'eau lors de son transport) à une filière complète (décantation, filtration, ozonation et désinfection), le traitement dépend essentiellement de la qualité initiale des eaux et donc de leur origine.

Ainsi, les eaux issues de la nappe du Cénomaniens, naturellement riche en fer et manganèse, et celles de la nappe de l'Albien, naturellement riche en fer et en fluor, subissent une déferrisation. Le Loir et sa nappe alluviale sont les plus vulnérables. Généralement turbides, les eaux du Loir contiennent parfois des pesticides, à des teneurs supérieures aux normes de potabilisation. Elles subissent donc un traitement complet avec affinage sur charbon actif.

Ce traitement des eaux est assuré par 17 usines de traitement réparties sur le territoire de la CATV (fig. 8).

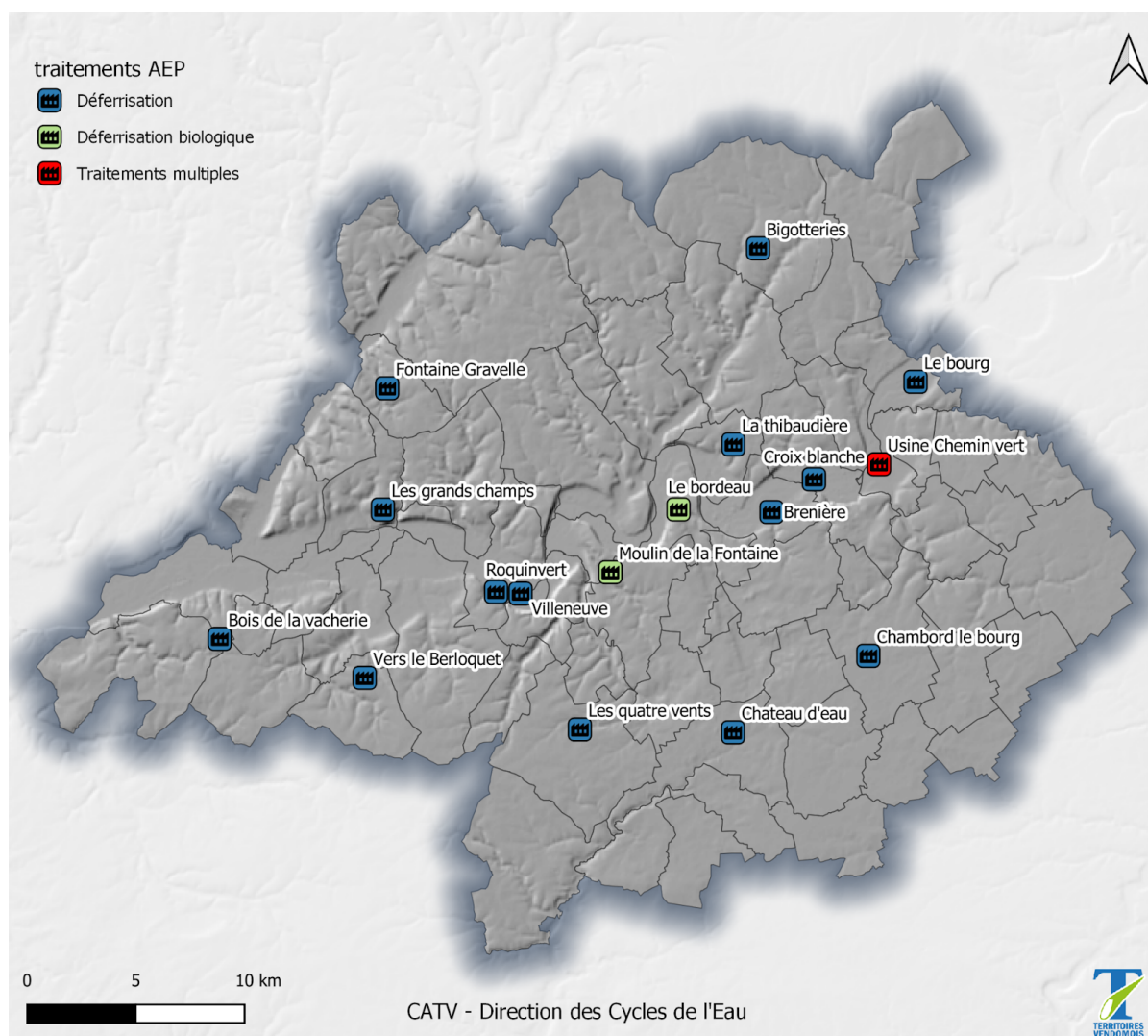


Fig. 8. Répartition des usines de traitement AEP

Lors de l'année 2020, 528 prélèvements réglementaires ont été effectués pour réaliser des analyses de conformité microbiologiques et physico-chimiques. Les résultats se sont révélés conformes dans 99,6% des analyses microbiologiques et 97,97% des analyses physico-chimiques. Le seul prélèvement microbiologique non-conforme (présence de germes coliformes) a été effectué en Août 2020 à Rocé. Les 5 prélèvements non-conformes d'un point de vue physico-chimique ont été effectués à Bonneveau (1) (teneur élevée en fer), à Lunay (1) et à Trôo (1) (teneur élevée en nickel) ainsi qu'à Vendôme (2) (teneur élevée en fluor).

La mise en distribution

Le volume d'eau produit en 2020 est de 3 716 000 m³. Il comporte : les volumes consommés (par exportation, par les abonnés ou autres) et les pertes du réseau (fig. 10).

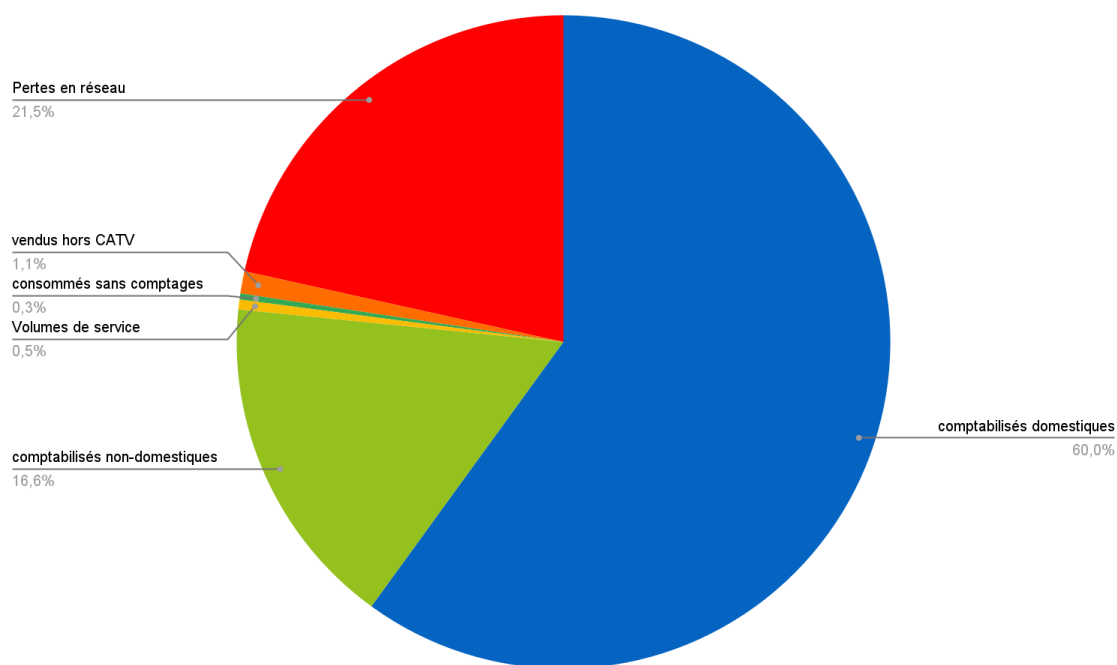


Fig. 10. Répartition des volumes d'eau potable

Les volumes consommés facturés

En 2020, 2 822 000 m³ ont été consommés par les abonnés. Il faut considérer ce chiffre comme une valeur de référence, la globalisation de l'information n'ayant pour le moment jamais été faite les années précédentes. Rapporté au nombre d'habitants, on peut estimer la consommation par habitant à un peu moins de 150 litres par jour. Les différences dans les modes de calcul entre les communes (différenciation des consommations domestiques et non domestiques ou non, absence ou présence des calculs précis des volumes consommés mais non facturés) nous empêchent de produire des analyses plus fines des consommations dès cette année.

Les volumes consommés mais non facturés

Ces volumes concernent l'eau utilisée par les poteaux et les bouches incendie en fonctionnement ou lors d'une vérification fonctionnelle ainsi que l'eau utilisée pour nettoyer les réseaux et les ouvrages (château d'eau par ex.). La qualité des données est hétérogène. Certains indices ont pu être relevés précisément alors que d'autres ont seulement été estimés en fonction des valeurs des années précédentes.

Les volumes perdus

Le volume d'eau perdu est estimé cette année à 804 400 m³. Ces pertes peuvent résulter de conduites fuyardes, d'équipements défectueux, de prélèvements non autorisés ou d'une mauvaise estimation des volumes consommés et non facturés

Le nombre d'abonnements

Le périmètre de gestion du service ayant évolué fortement au début de l'année 2020 suite à la prise de compétence eau et assainissement de l'agglomération, il n'est pas possible de proposer des variations annuelles de population. En 2020, on dénombrait 25 916 usagers gérés par la CATV pour une population desservie estimée à 53 400 habitants.

Les caractéristiques principales du réseau

Les canalisations

Un important travail de récolement, toujours en cours, a débuté en 2020 suite à la prise de compétence eau et assainissement. Il a permis d'identifier 1 488.5 km de réseau (annexe 5). Ce dernier se déploie principalement à Vendôme (8%), Savigny-sur-Braye (7%) et Montoire-sur-le-Loir (5%). Les canalisations sont en grande majorité en PVC (79%) et en fonte (18%).

Le diamètre des conduites varie entre 25 mm et 600 mm (fig. 11). Les canalisations sont essentiellement de diamètres : 90-100 mm (20%), 60 ou 63 mm (17%) et 140-150mm (17%). Les canalisations ayant de gros diamètres, 500 et 600 mm, sont installées pour l'adduction de l'eau. Il est à noter que les diamètres sont inconnus pour 13 % du réseau (196 km).

La période de pose des canalisations est inconnue pour 12% d'entre elles (fig. 12). On peut estimer que 12% des canalisations ont plus de 50 ans, 32% ont entre 30 et 50 ans et 44% ont un âge inférieur à 30 ans.

Ces données, globalisées à l'échelle de la CATV, seront proposées à l'échelle communale dès le rapport 2021.

| matériau | Longueur (km) | % |
|----------------------------|---------------|-----|
| Acier | 1,1 | 0% |
| Autre | 0,0 | 0% |
| Fonte grise | 85,1 | 6% |
| Fonte indifférenciée | 175,5 | 12% |
| Inconnu | 19,0 | 1% |
| Polyéthylène haute densité | 10,6 | 1% |
| Polyéthylène indifférencié | 23,2 | 2% |
| PVC Bi-orienté | 35,7 | 2% |
| PVC emboîté | 55,8 | 4% |
| PVC indifférencié | 1082,7 | 73% |

Longueur (km) par rapport à diamètre (cm)

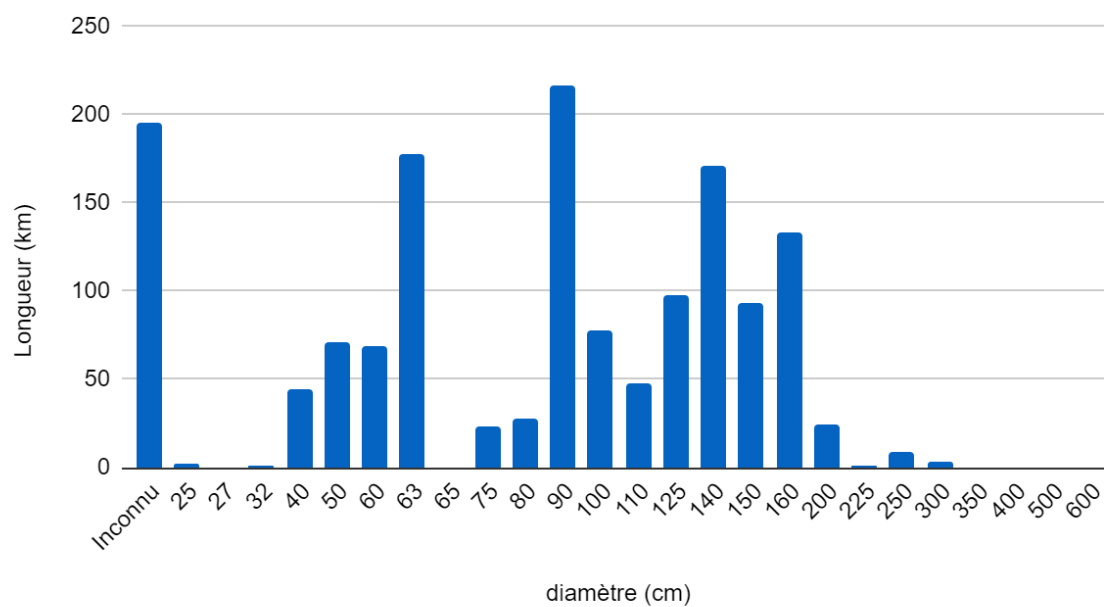


Fig. 11. Répartition des diamètres des canalisations AEP

Longueur (km) par rapport à la période de pose

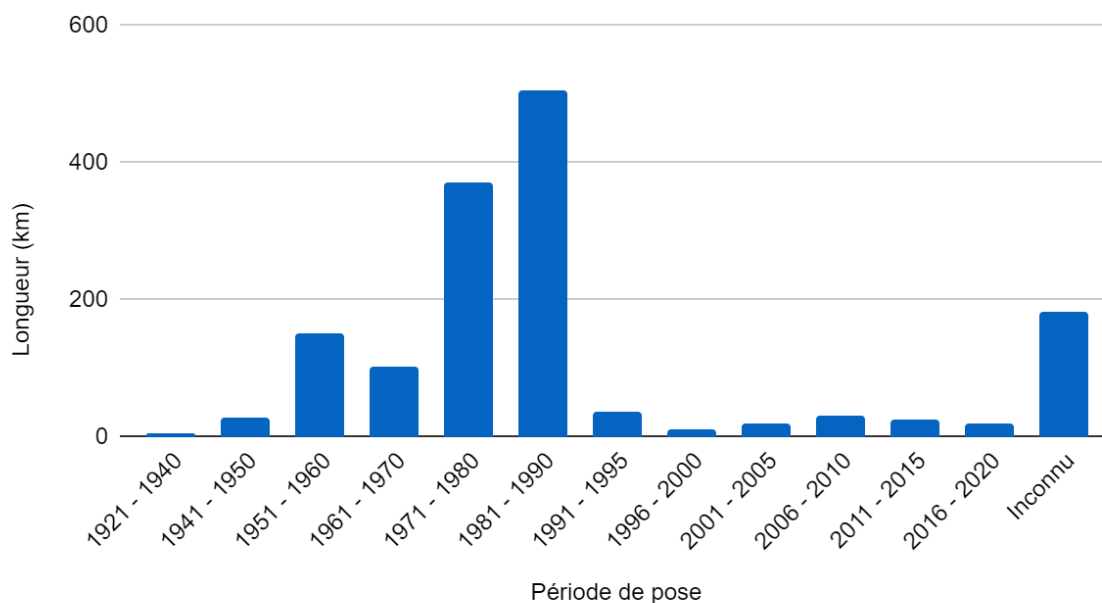


Fig. 12 Répartition de la période de pose des canalisations AEP

Rendement des canalisations

Le rendement d'un réseau définit son efficacité à distribuer de l'eau. Par exemple, si le rendement du réseau est de 100%, pour un litre utilisé au robinet d'un usager, il sera nécessaire d'extraire un litre d'eau au point de captage. A l'inverse, si le rendement n'est que de 50%, il sera nécessaire de produire deux litres d'eau. Le rendement moyen estimé en France est de l'ordre de 80%. Sur le territoire de la CATV, le rendement moyen du réseau peut être estimé à 78.5% (fig. 13 et 14), ce qui est très proche de la moyenne nationale. Cependant, des différences existent entre les communes. Ainsi, le rendement minimal peut être estimé à 50% (Saint-Martin-des-Bois) et le rendement maximal à 98% (ex-syndicat des Hayes). La majorité des rendements se situant entre 70 et 90%.

C'est la première fois que nous proposons cet indicateur à une échelle si large, et les méthodologies d'estimation des valeurs seront affinées l'année prochaine, avec, par exemple, une meilleure prise en compte des volumes de services et des volumes consommés sans comptage.

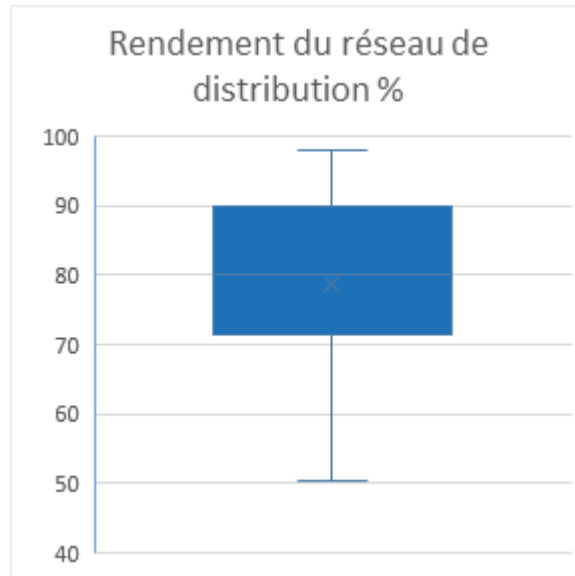


Fig. 13. Rendements du réseau de distribution

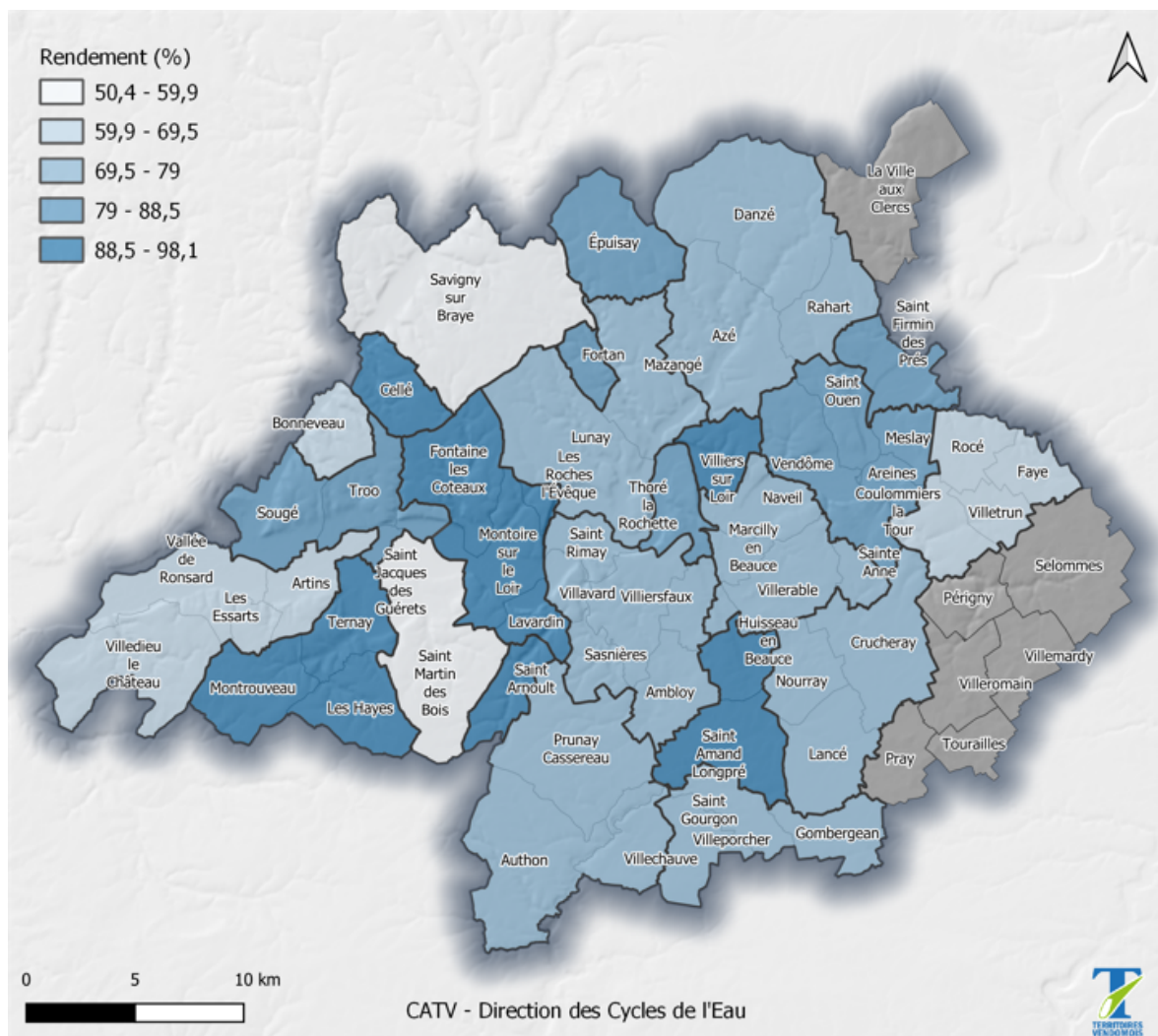


Fig. 14. Rendement du réseau

Les indices linéaires de pertes en réseau nous renseignent aussi sur les fuites le long des canalisations. Cette valeur indique les volumes perdus tous les jours le long de chaque kilomètre de réseau (fig. 15 et 16). Ainsi le réseau de Saint-Arnoult ne perd "que" 70 litres d'eau par jour et par kilomètre alors que le réseau de l'ex-Syndicat de Villetrun laisse échapper 3 160 litres tous les kilomètres chaque jour.

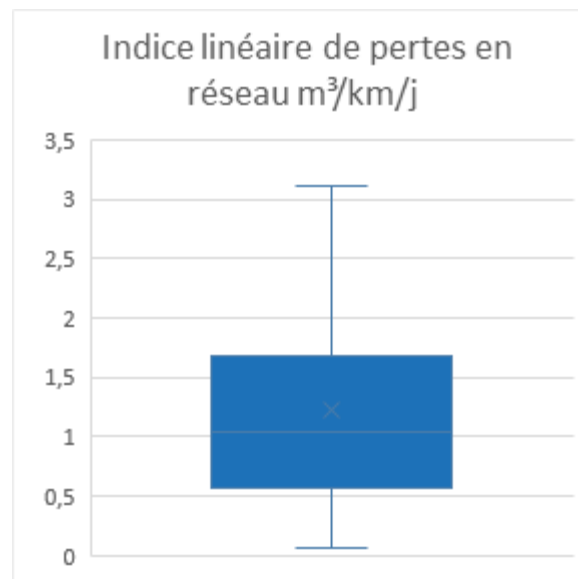


Fig. 15. Répartition des indices linéaire de pertes en réseau

| | |
|-------------------------|----|
| (ex Syndicat) Trôo | 7 |
| (ex Syndicat) Villetrun | 5 |
| Bonneveau | 9 |
| Cellé | 2 |
| Épuisay | 4 |
| Fontaine-les-Coteaux | 0 |
| Fortan | nc |
| Saint-Arnoult | 0 |
| Saint-Firmin-des-Prés | 6 |
| Saint-Martin-des-Bois | 2 |
| Savigny-sur-Braye | 9 |
| Thoré-la-Rochette | nc |
| Villiers-sur-Loir | 0 |

Renouvellement et création de réseau AEP

Le renouvellement estimé du réseau est de 0.2% (2752 m). Ce taux est faible et va largement augmenter durant l'année 2021 et 2022.

De plus, l'année 2020 aura vu la création d'un tronçon d'eau potable afin d'alimenter le Parc Technologique du Bois de l'Oratoire (PTBO) à Villiers-sur-Loir et Azé.

| Nature des travaux | Secteur | Commune | Linéaires (en ml) |
|--------------------|---------------------|--------------------|-------------------|
| Création | PTBO | Azé / Villiers | 891 |
| Renouvellement | Marcilly / Varennes | Marcilly-en-Beauce | 380 |
| Renouvellement | Bordebeurre | Naveil | 800 |
| Renouvellement | secteur Claireau | Savigny-sur-Braye | 434 |
| Renouvellement | Les Hayes | Savigny-sur-Braye | 642 |
| Renouvellement | Pierre Berger | Vendôme | 190 |
| Renouvellement | Rue de l'abbaye | Vendôme | 306 |

La tarification

Le prix tout compris du service au m³ d'eau (abonnement, consommation, taxes, redevances) pour une consommation de 120 m³ varie de 1.58 € TTC (ex syndicat des Hayes) à 3.62 € TTC (ex syndicat de Saint-Gourgon) (fig. 17 et 18). Le tarif moyen, sans prendre en compte le nombre d'habitants par entité, est de 2.28 € TTC et la majorité des tarifs est comprise entre 1.9 et 2.6 € TTC. Ces disparités assez fortes sont amenées à se lisser durant cette décennie.

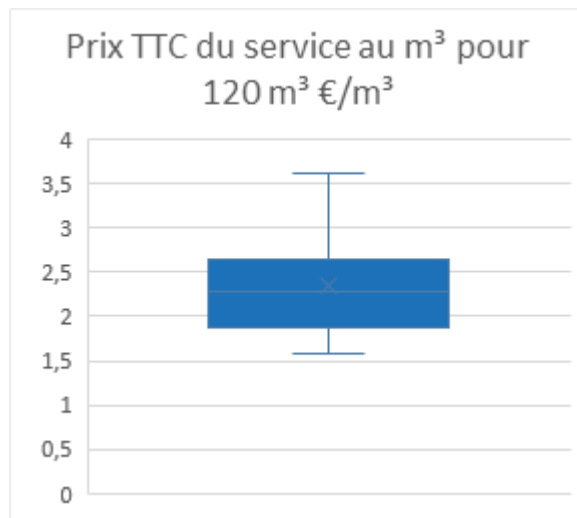


Fig. 17. Variation du prix du service eau potable au m³ sur le territoire de la CATV

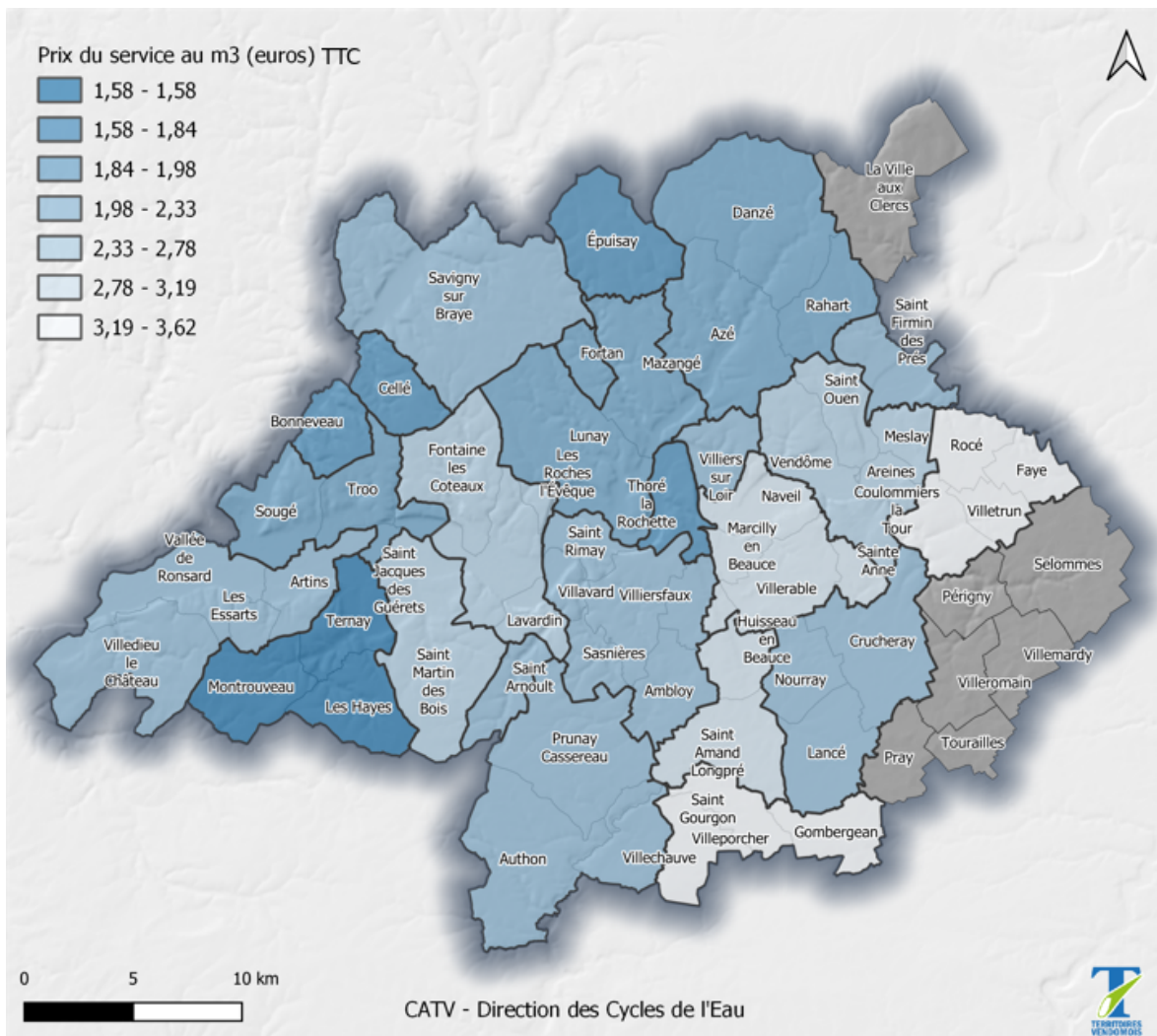


Fig. 18. Prix TTC du service eau potable au m³ en euros pour une facture de 120 m³

L'assainissement collectif

Les stations de traitement des eaux usées

Localisation des stations

Les eaux usées du territoire vendômois sont acheminés pour être traités dans 49 stations d'épurations. La plus importante est la station "Vendôme / Avenue de Ronsard", dont la capacité est de 37 500 équivalent-habitants (EQH). Les 48 autres stations ont une capacité de traitement plus modeste, de 50 à 9 400 EQH (fig. 19 et annexe 6).

Au total, le système a une capacité globale de 77 555 habitants ce qui semble amplement suffisant pour une population raccordée de l'ordre de 46 000 personnes. Bien évidemment, ce résultat est à nuancer car les réseaux d'assainissement ne sont pas interconnectés et certains collectent des eaux pluviales. La majorité des stations sont des lagunages (22) et des systèmes de phyto-épuration (12).

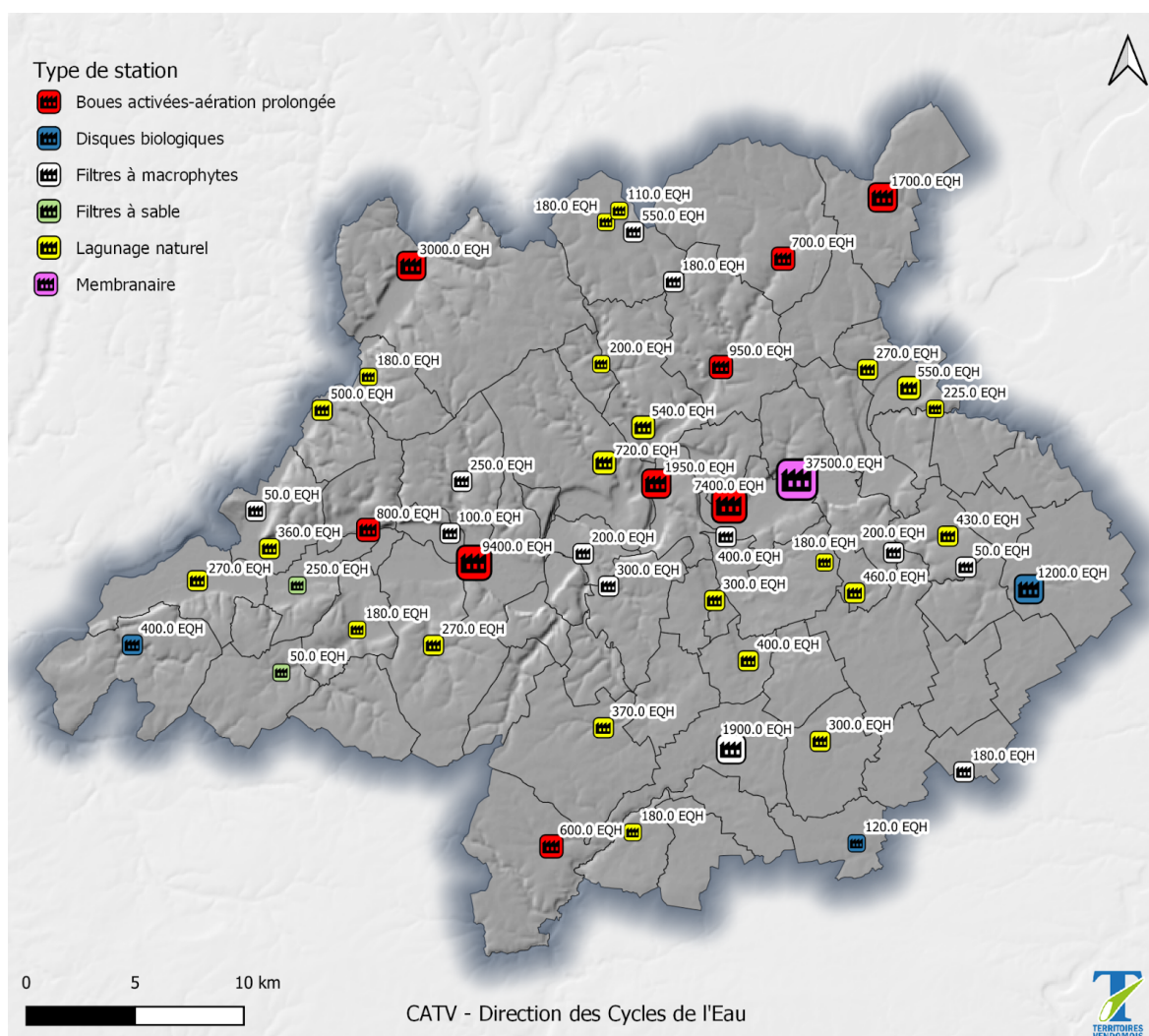


Fig. 19. Répartition des stations d'épuration sur le territoire de la CATV et type de traitement

| Type de station | Nombre |
|-----------------------------------|-----------|
| Lagunage naturel | 22 |
| Filtres à macrophytes | 12 |
| Boues activées-aération prolongée | 9 |
| Disques biologiques | 3 |
| Filtres à sable | 2 |
| Membranaire | 1 |
| Total général | 49 |

Conformité des rejets

Les bilans d'auto-surveillance montrent des rejets globalement conformes avec deux ouvrages présentant des non-conformités pour le paramètre phosphore. Des améliorations, en particulier d'exploitation, sont à l'étude pour ces deux stations d'épurations.

| Station | Capacité (EH) | Code SANDRE de la station d'origine | Type | VP.210 Nombre de bilans sur 24 h réalisés dans le cadre de l'auto-surveillance réglementaire conformes | VP.211 Nombre de bilans sur 24 h réalisés dans le cadre de l'auto-surveillance réglementaire | note de non conformité |
|---|---------------|-------------------------------------|--------------------|--|--|----------------------------|
| Artins (Fossé de la fontaine des Pierres) | 250 | 0441004S0001 | Filtre à sable | 1 | 1 | |
| Authon (Sur le site de l'ancienne) | 600 | 0441007S0001 | Boues activées | 1 | 1 | |
| Azé (L'Etang Communal) | 950 | 0441010S0001 | Boues activées | 1 | 1 | |
| Bonneveau (La Costière) | 500 | 0441020S0001 | Lagunage naturel | 1 | 1 | |
| Cellé (Les Bordes) | 180 | 0441030S0001 | Lagunage naturel | 1 | 1 | |
| Coulommiers-la-Tour (L'Arche) | 430 | 0441065S0001 | Lagunage naturel | 1 | 1 | |
| Danzé (Les Fouchers) | 700 | 0441073S0002 | Boues activées | 1 | 1 | |
| Epuisay (Le Tertre) | 180 | 0441078S0004 | Filtre macrophytes | 1 | 1 | |
| Houssay (Les Caves Baudets) | 300 | 0441102S0001 | Filtre macrophytes | 1 | 1 | |
| La Ville-aux-Clercs (Impasse fort Girard) | 1700 | 0441275S0002 | Boues activées | 13 | 13 | |
| Lunay (rte de Thoré) | 720 | 0441120S0001 | Lagunage naturel | 1 | 1 | |
| Montoire-sur-le-Loir (La Touche) | 9400 | 0441149S0002 | Boues activées | 12 | 12 | |
| Naveil (Prépatour) | 7400 | 0441158S0003 | Boues activées | 1 | 1 | |
| Saint-Amand-Longpré (La Mauvaise Vallée) | 1900 | 0441199S0002 | Filtre macrophytes | 4 | 13 | teneur en phosphore élevée |
| Saint-Firmin-des-Prés (Haie de champs) | 270 | 0441209S0002 | Lagunage naturel | 1 | 1 | |

| | | | | | | |
|---|-------|--------------|---------------------|----|----|----------------------------|
| Saint-Firmin-des-Prés (Marché danse) | 550 | 0441209S0001 | Lagunage naturel | 1 | 1 | |
| Saint-Rimay (Le Vernois) | 200 | 0441228S0002 | Filtre macrophytes | 1 | 1 | |
| Savigny-sur-Braye (Commune) | 3500 | 0441238S0001 | Boues activées | 11 | 11 | |
| Selommès (Les Prés de l'Arche) | 1200 | 0441243S0002 | Disques biologiques | 0 | 1 | teneur en phosphore élevée |
| Thoré-la-Rochette (rte du Camping) | 1950 | 0441259S0002 | Boues activées | 11 | 11 | |
| Trôo (La Plaine) | 800 | 0441265S0001 | Boues activées | 1 | 1 | |
| Vallée-de-Ronsard (Les Bagotines) | 270 | 0441070S0001 | Lagunage naturel | 1 | 1 | |
| Vendôme (UTEU) | 37500 | 0441269S0012 | Membranaire | 52 | 52 | |
| Villerable (Orgie) | 180 | 0441287S0001 | Lagunage naturel | 1 | 1 | |

Production et valorisation des boues

En 2020, les filières d'évacuation et de valorisation des boues des stations d'épuration ont été fortement perturbées par la crise sanitaire durant laquelle l'épandage des boues liquides ou non hygiénisées a été interdit à compter du 24 mars 2020. Des filières alternatives ont été mises en place avec déshydratation des boues puis transfert vers le centre de compostage situé à Savigny-sur-Braye.

Toutes les boues issues de stations de traitement des eaux usées de la CATV ont été évacuées selon une filière conforme à l'arrêté du 20 mars 2020.

| Station d'origine | boues évacuées en Tonnes de matières sèches | filières | Taux de boues évacuées admises par une filière conforme |
|--|---|--|---|
| Authon (Sur le site de l'ancienne) | 3,1 | 74 % méthanisation (avant Covid) 26 % vers vendôme en matière vidange | 100% |
| Danzé (Les Fouchers) | 5,3 | 100% compostage | 100% |
| La Ville-aux-Clercs (Impasse fort Girard) | 8,4 | 100% épandage | 100% |
| Montoire-sur-le-Loir (La Touche) | 67,4 | 5,7% en compostage 94,3% épandage | 100% |
| Naveil (Prépatour) | 120,9 | 92,2 % en compostage 7,8 % en épandage (lot non Covid) | 100% |
| Trôo (La Plaine) | 3,2 | 100% compostage | 100% |
| Vendôme (UTEU) | 395,9 | 100% compostage | 100% |

Le réseau de collecte

Les canalisations

Un important travail de récolement, toujours en cours, a débuté en 2020 suite à la prise de compétence eau et assainissement de la part de la CATV. Il a permis de mesurer 715 km de réseau (annexe 7). Cette longueur est amenée à être réévaluée dès l'année prochaine car nous ne disposons que d'estimations de longueurs de réseau dans certaines communes. Un grand programme de détection et de récolement des canalisations débutera à la fin de l'année 2021 pour retrouver et cartographier finement ces éléments.

Le réseau d'eau usée est principalement composé de PVC et de fibrociment, alors que le réseau pluvial est plutôt constitué de béton. Il faut noter la part importante de canalisations dont on ne connaît pas le matériau. En effet, le suivi du réseau d'eau usée est souvent moins strict que le suivi du réseau d'eau potable et de nombreuses informations se sont perdues au fil des décennies.

| matériau | Longueur (km) | % |
|----------------------|---------------|-----|
| Béton armé | 20,8 | 3% |
| Polyéthylène | 14,3 | 2% |
| Polyester renforcé | 0,5 | 0% |
| Amiante ciment | 104,6 | 15% |
| PVC | 188,3 | 27% |
| Béton | 115,9 | 16% |
| PVC rigide | 1,4 | 0% |
| Fonte indifférenciée | 40,4 | 6% |
| PVC bi-orienté | 0,2 | 0% |
| Indéterminé | 212,7 | 30% |
| Polypropylène | 0,3 | 0% |
| Autre | 5,6 | 1% |
| Acier | 0,9 | 0% |

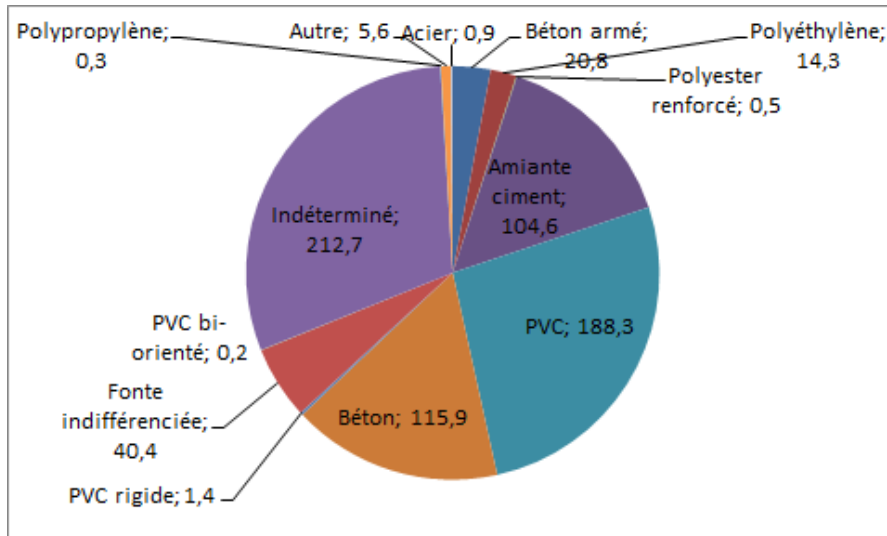


Fig. 20. Répartition des longueurs des canalisations en fonction des matériaux

Les diamètres et les périodes de pose des canalisations sont aussi largement méconnus (fig. 21 et 22). 32% des linéaires des canalisations n'ont pas de diamètre renseigné et il est encore difficile de proposer une date de mise en place claire pour 70% des canalisations. Les nombreux schémas directeurs d'assainissement mis en place à partir de 2021 ainsi qu'une reprise fine de la documentation papier permettront d'avoir une vision plus nette des caractéristiques des réseaux.

Longueur (km) par rapport au diamètre (mm)

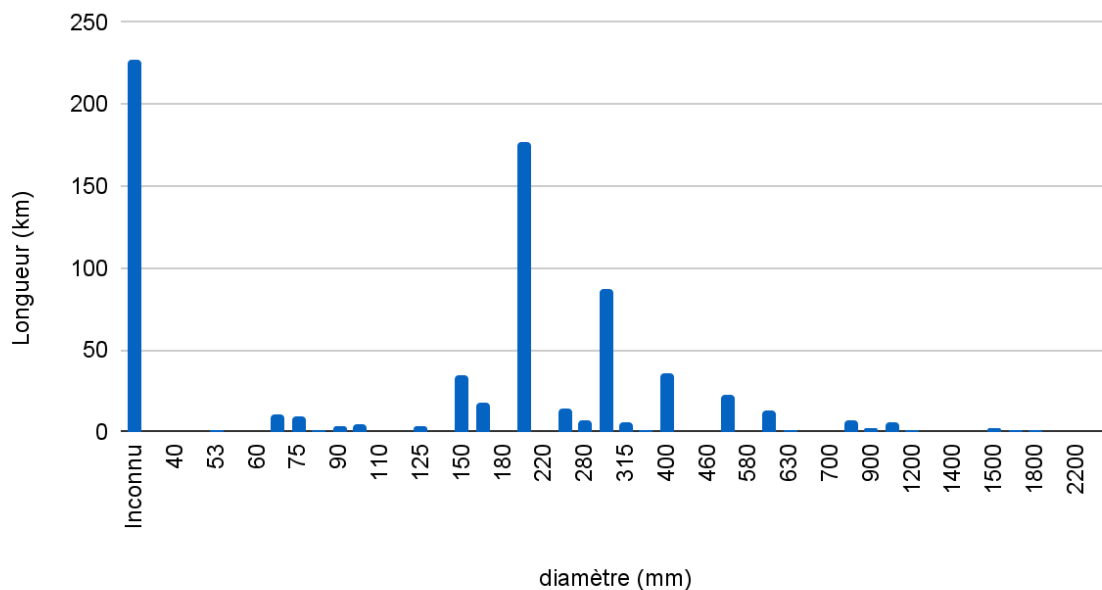


Fig. 21. Linéaire des canalisations en fonction de leur diamètre

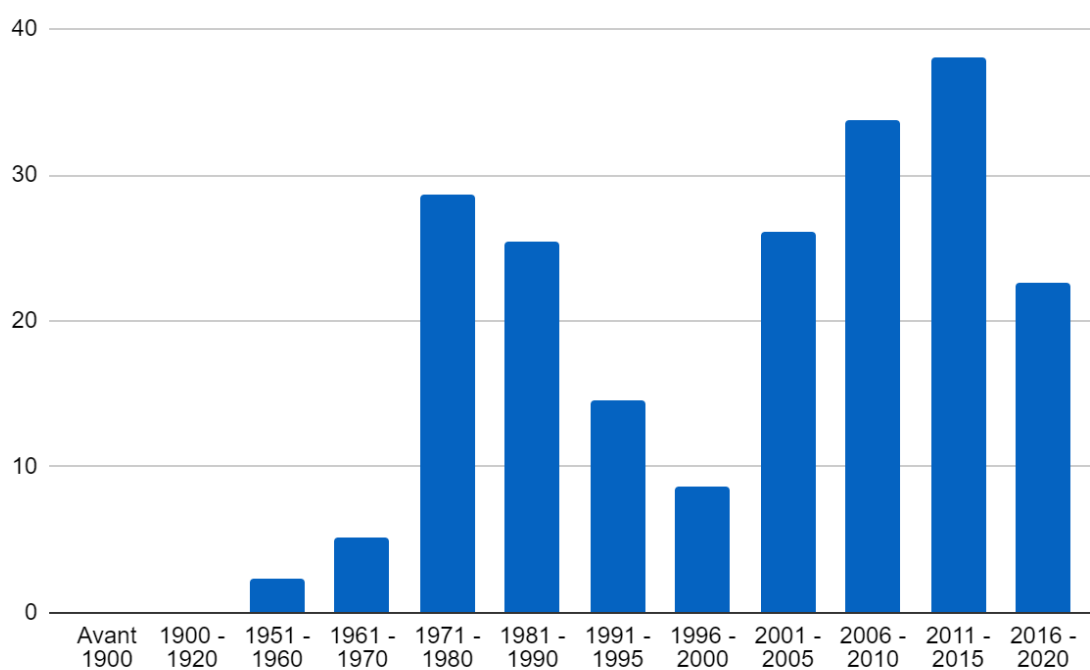


Fig. 22. Linéaire des réseaux en fonction de la période de pose (hors inconnu = 500 km)

Les ouvrages de relèvement / refoulement

Un poste de refoulement sert à élever les eaux, et les renvoyer sous pression, pour franchir un obstacle (rivière, relief), ou pour atteindre une station d'épuration éloignée. Il est recensé 202 ouvrages de ce type répartis sur les différentes communes (fig. 23).

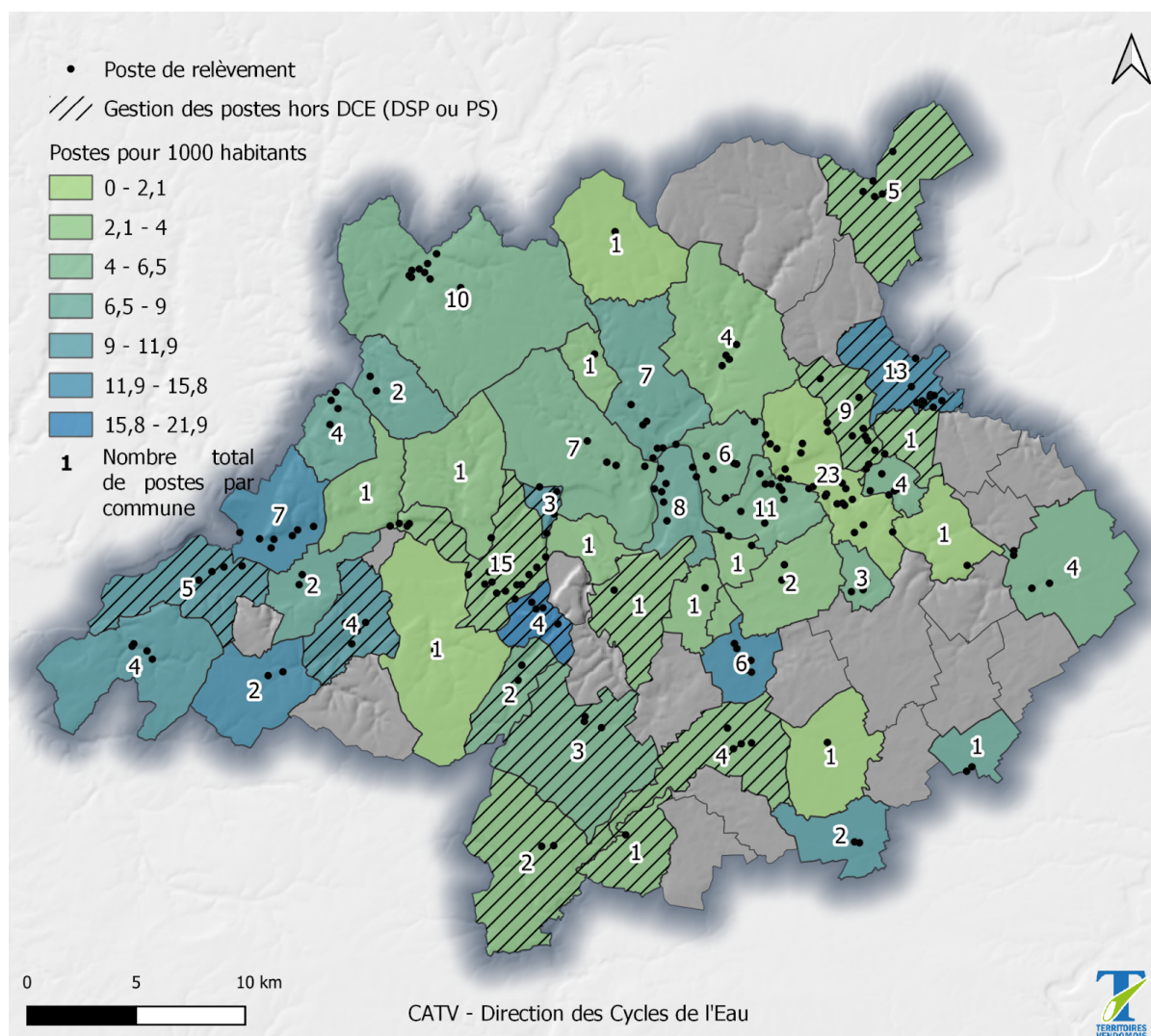


Fig. 23. Nombre de postes de relèvement en fonction de la commune

Le renouvellement et la création de réseau assainissement

Le renouvellement estimé du réseau est de 0.8% (5 735 m). Ce taux est faible et va largement augmenter dans les prochaines années du fait de la mise en œuvre des schémas directeurs. Il faut distinguer plusieurs types de travaux de renouvellement : le gainage (2 850 m), la mise en séparatif (1 140 m) et le renouvellement avec ouverture de tranchée (1 745 m).

De plus, l'année 2020 aura vu la création de 3 836 m de réseau : le réseau de desserte du Parc Technologique du Bois de l'Oratoire, le nouveau raccordement du camping de Savigny-sur-Braye suite à la casse de la passerelle dues aux crues de mars ainsi que la création de l'assainissement collectif du hameau de Saint-Quentin à Montoire et l'extension du hameau de Bordebeurre à Naveil.

| Nature des travaux | Objet | Type de réseau | Descriptif | Commune | Linéaires (en ml) |
|--------------------|---------------------|----------------|--|----------------------|-------------------|
| Création | Réseau | EU/AEP | PTBO | Azé | 891 |
| Création | Réseau | EP | Hameau de Saint Quentin | Montoire-sur-le-Loir | 170 |
| Création | Réseau | EU | Hameau de Saint Quentin | Montoire-sur-le-Loir | 1835 |
| Création | STEP | EU | Hameau de Saint Quentin | Montoire-sur-le-Loir | |
| Création | Réseau | EU | bordebeurre | Naveil | 760 |
| Création | Poste de Relèvement | EU | Création poste bordebeurre | Naveil | |
| Création | Réseau | EU | Raccordement du camping | Savigny-sur-Braye | 180 |
| Gainage | Réseau | EU | rue de la manufacture | Meslay | 240 |
| Gainage | Réseau | EU | rue Condit | Naveil | 260 |
| Gainage | Réseau | EU | stade de foot | Saint Amand Longpré | 237 |
| Gainage | Réseau | EU | Anjou | Vendôme | 180 |
| Gainage | Réseau | EU | Provence | Vendôme | 675 |
| Gainage | Réseau | EU | Chappe | Vendôme | 250 |
| Gainage | Réseau | EU | Forêt | Vendôme | 330 |
| Gainage | Réseau | EU | Kennedy | Vendôme | 330 |
| Gainage | Réseau | EU | Maillettes | Vendôme | 128 |
| Gainage | Réseau | EU | Lamothe | Vendôme | 20 |
| Gainage | Réseau | EU | Rochambeau | Vendôme | 165 |
| Gainage | Réseau | EU | Gérard Yvon | Vendôme | 35 |
| Mise en séparatif | Réseau | EP | avenue de la Braye | Savigny-sur-Braye | 194 |
| Mise en séparatif | Réseau | EU/EP | route de Danzé | St Ouen | 302 |
| Mise en séparatif | Réseau | EU | route de Danzé | St Ouen | 564 |
| Réhabilitation | Réseau | EP | Mardereau | Vendôme | 80 |
| Renouvellement | Réseau | EP | secteur Claireau | Savigny-sur-Braye | 531 |
| Renouvellement | Réseau | EU | secteur Claireau | Savigny-sur-Braye | 812 |
| Renouvellement | Réseau | EU | Gyvon colas | Vendôme | 402 |
| Travaux divers | STEP | EU | remise en état des disques biologiques | Selommes | |
| Travaux divers | STEP | EU | Enrochement de la lagune | Sougé | |

La tarification

Le prix du service au m³ d'eau pour une consommation de 120 m³ varie de 0.58 € TTC (Montrouveau) à 4.26 € TTC (Gombergean) (fig. 24 et 25). Le tarif moyen est de 2.37 € TTC et la majorité des tarifs est comprise entre 1.68 € TTC et 2.95 € TTC. Ces disparités assez fortes sont amenées à diminuer durant cette décennie.

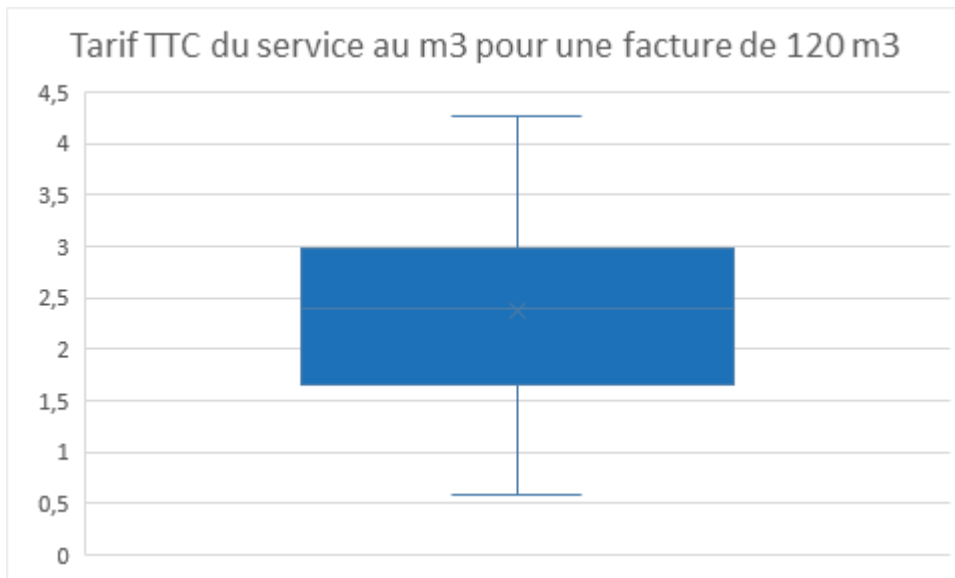


Fig. 24. Variation du prix du service assainissement au m³ sur le territoire de la CATV

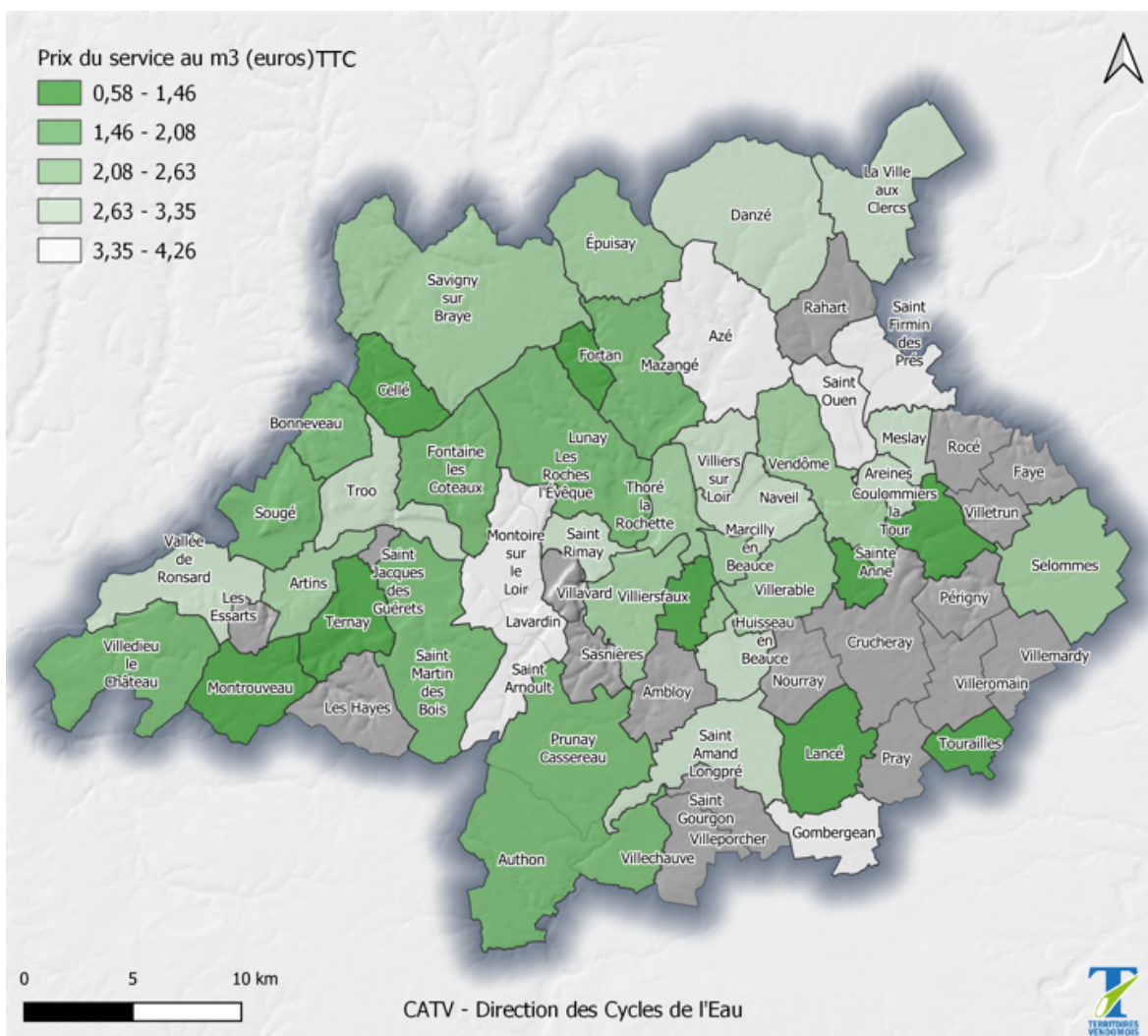


Fig. 25. Prix du service assainissement TTC au m³ en euros pour une facture de 120 m³

L'assainissement non collectif

Les missions du SPANC

Le service public d'assainissement non collectif (SPANC) est un service public à caractère industriel et commercial. Il est chargé du contrôle et de la gestion des systèmes d'assainissement non collectif.

La mission du SPANC est d'assurer le bon fonctionnement et la pérennité des installations. Il fournit aux propriétaires, lors de l'instruction des dossiers d'urbanisme ou lors de la réhabilitation du système d'assainissement individuel, les informations réglementaires et conseils techniques nécessaires à la conception, à la réalisation et à l'entretien de leur assainissement. La mission de contrôle vise à vérifier que les installations d'assainissement non collectif ne portent pas atteinte à la salubrité publique, ni à la sécurité des personnes et permettent la préservation de la qualité des eaux superficielles et souterraines, en identifiant d'éventuels risques environnementaux ou sanitaires liés à la conception, à l'exécution, au fonctionnement, à l'état ou à l'entretien des installations.

Conformément à l'arrêté du 27 avril 2012 relatif aux modalités de l'exécution de la mission de contrôle des installations d'assainissement non collectif, le SPANC procède au contrôle technique qui peut être :

- Contrôle de la conception et de l'implantation de l'installation.

Il consiste à instruire les dossiers de demande d'installation d'assainissement non collectif pour les habitations neuves ou réhabilitées. Lors de la réception d'un dossier de demande d'installation d'assainissement non collectif, une vérification du dossier est effectuée. Les différents documents joints au dossier (étude de sol, plan de masse, plan en coupe...) sont analysés. Ainsi, sont vérifiés les distances réglementaires, l'implantation des dispositifs d'assainissement et d'eaux pluviales, le dimensionnement de la filière, l'autorisation de rejet, etc. Le cas échéant, des modifications peuvent être demandées. Une visite sur le terrain est effectuée afin d'identifier le projet et les contraintes dues à la nature du sol, à sa topographie. A l'issue de l'instruction, un rapport de contrôle est adressé au propriétaire.

- Contrôle de la bonne réalisation des travaux de l'installation.

Il consiste à réaliser une ou plusieurs visites sur le terrain afin de contrôler la mise en place de la filière d'assainissement. Ainsi, l'implantation du dispositif, la nature des matériaux est vérifiée conformément au DTU 64-1. Pour chaque type de filière d'assainissement individuel, le contrôle du dispositif est réalisé avant recouvrement.

Suite à ce contrôle, un rapport de visite est rédigé, qui émet un avis sur la réalisation des travaux. Le rapport est ensuite envoyé au propriétaire, accompagné du certificat de conformité signé par l' élu chargé de l'assainissement non collectif, si les travaux ont correctement été mis en œuvre.

- Contrôle de bon fonctionnement des installations existantes

Ces contrôles instaurés par l'article L. 2224-8 du code général des collectivités territoriales devaient être réalisés avant le 31 décembre 2012 conformément à la réglementation. Seule la commune de

Vendôme avait réalisé ses diagnostics avant le transfert de la compétence d'assainissement non collectif au territoire Vendômois.

Un programme de contrôle systématique pluriannuel. En 2020, il concerne les communes de Crucheray et Rocé. Il sera poursuivi en 2021 sur les communes des Hayes, de Périgny, de Saint-Gourgon, de Sasnières, de Villavard et de Villemardy. A moyen terme, la totalité de la collectivité sera diagnostiquée.

Il consiste à réaliser un état des lieux des installations existantes d'assainissement non collectif sur le territoire. La visite est réalisée sur la base des documents et des dires fournis par le propriétaire de l'immeuble lors d'une visite sur place. Le contrôleur doit réaliser différents points de contrôle sur l'installation :

- identifier, localiser et caractériser les dispositifs constituant l'installation,
- repérer l'accessibilité et les défauts d'entretien et d'usures éventuels,
- vérifier le respect des prescriptions techniques réglementaires en vigueur lors de la réalisation ou la réhabilitation de l'installation,
- constater que le fonctionnement de l'installation ne crée pas de risques environnementaux, de risques sanitaires ou de nuisances,
- vérifier l'adaptation de la filière réalisée ou réhabilitée au type d'usage, aux contraintes sanitaires et environnementales, aux exigences et à la sensibilité du milieu, aux caractéristiques du terrain et à l'immeuble desservi,

A la suite du contrôle, le SPANC consigne les observations réalisées au cours de la visite dans un rapport et évalue les risques pour la santé et les risques de pollution de l'environnement présentés par les installations existantes.

En cas de risques sanitaires et environnementaux dûment constatés, la liste des travaux à réaliser par le propriétaire de l'installation est classée par ordre de priorité. Le propriétaire informe le SPANC des modifications réalisées à l'issue du contrôle. Une contre-visite est effectuée pour contrôler la réalisation des travaux comprenant une vérification de conception et d'exécution dans les délais impartis, avant remblaiement.

- Contrôle de l'existence d'une installation dans le cadre de la vente immobilière.

Depuis le 1er janvier 2011, un diagnostic d'assainissement non collectif est obligatoire pour toute vente immobilière (article L. 271-4 code de la construction et de l'habitation). Ce diagnostic est réalisé par le SPANC de la même manière qu'un contrôle des installations existantes. A la suite de ce contrôle, un rapport est envoyé au demandeur du contrôle. Si l'installation présente un risque sanitaire ou environnemental, l'acquéreur devra alors réhabiliter son installation dans un délai de 1 an après la signature de l'acte de vente. (article L. 1331-11-1 du code de la santé publique).

Les indicateurs d'activité

Les contrôles effectués en 2020

Au total, 495 contrôles ont été effectués en 2020 malgré la pandémie. La majeure partie des contrôles concerne les ventes immobilières (199) et le contrôle de bon fonctionnement systématique débuté en 2020 (183) (fig. 26).

| Type de contrôle | Installation conforme | Installation conforme avec recommandations | Installation non conforme | Installation non conforme présentant un danger pour la santé des personnes ou pour l'environnement | Absence d'installation | Total |
|--------------------------------|-----------------------|--|---------------------------|--|------------------------|------------|
| Contrôle de bon fonctionnement | 11 | 43 | 105 | 20 | 4 | 183 |
| Contrôle de conception | 48 | | 1 | | | 49 |
| Contrôle de réalisation | 38 | 25 | 1 | | | 64 |
| Contrôle de mutation | 12 | 30 | 125 | 12 | 20 | 199 |
| Total | 109 | 98 | 232 | 32 | 24 | 495 |

Répartition des contrôles 2020

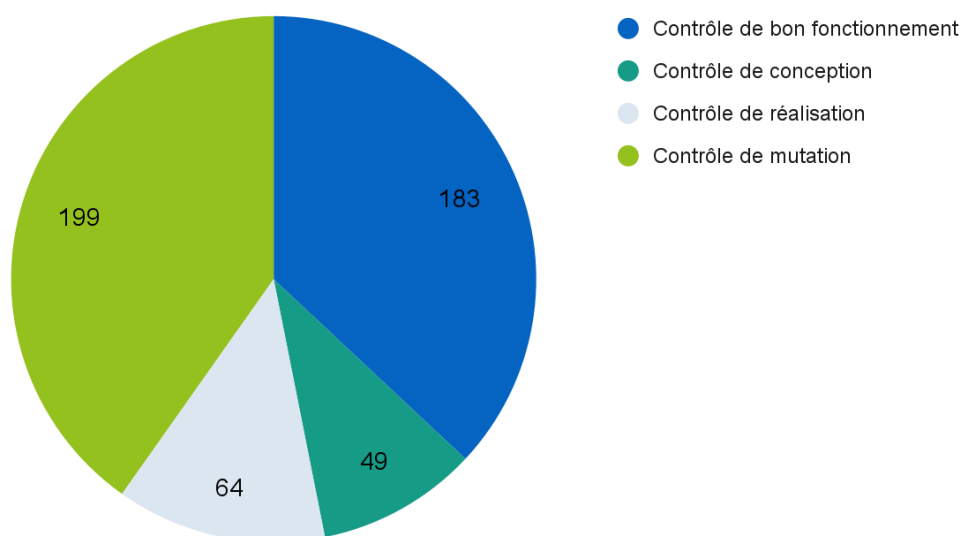


Fig. 26. Répartition des contrôles ANC en 2020

Sur les 495 contrôles, seuls 207 sont conformes avec ou sans recommandation (41%) (fig. 27). Un peu plus de 50% sont non conformes et près de 5% des contrôles ont révélé une absence d'installation.

Résultats des contrôles tous types confondus

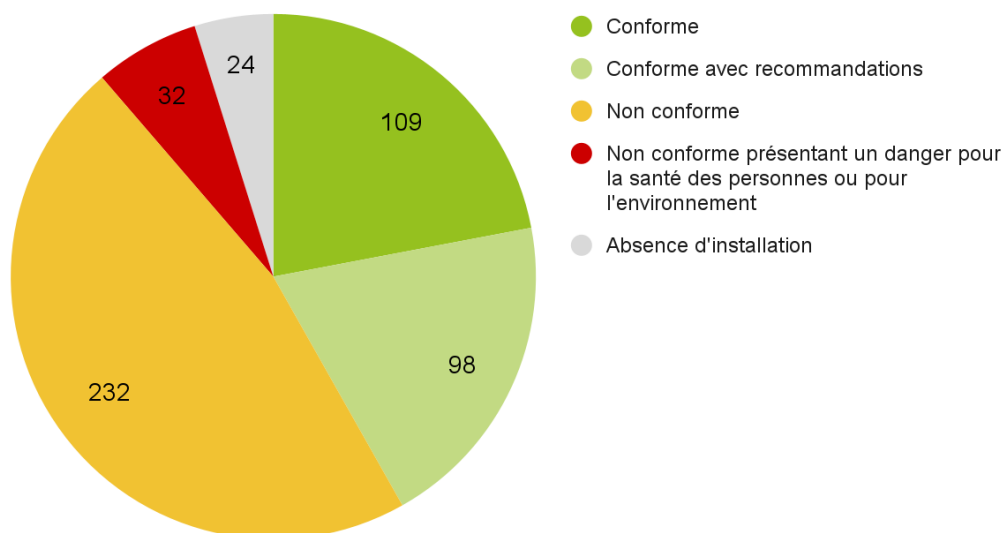


Fig. 27. Résultat de l'intégralité des contrôles

Résultat des contrôles par typologie

Bien évidemment, le contrôle d'ouvrages récents dans le cadre de conceptions et de réalisations augmente sensiblement le taux de conformité des installations (fig. 28 et 29). Ainsi, les 49 contrôles de conceptions indiquent une seule installation non-conforme, tout comme les 64 contrôles de réalisation.

Contrôles de conception

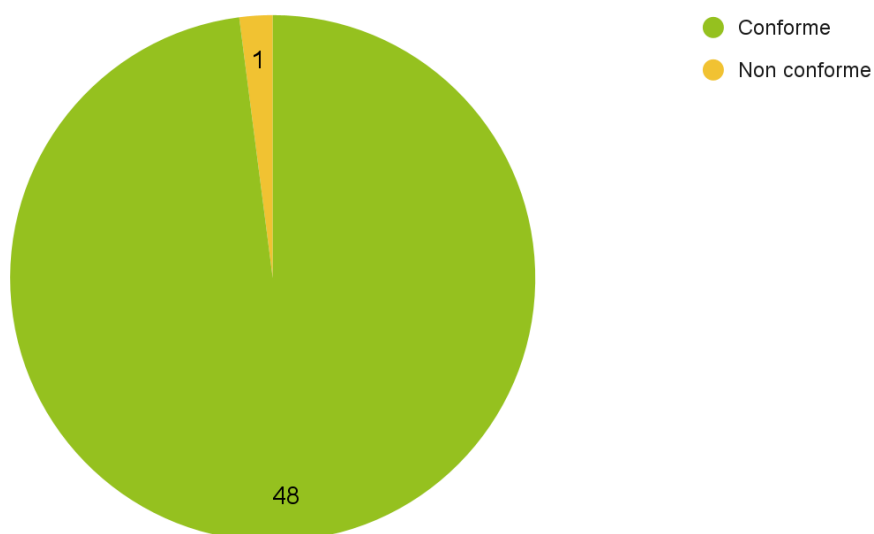


Fig. 28. Résultat des contrôles de conception

Contrôles de réalisation

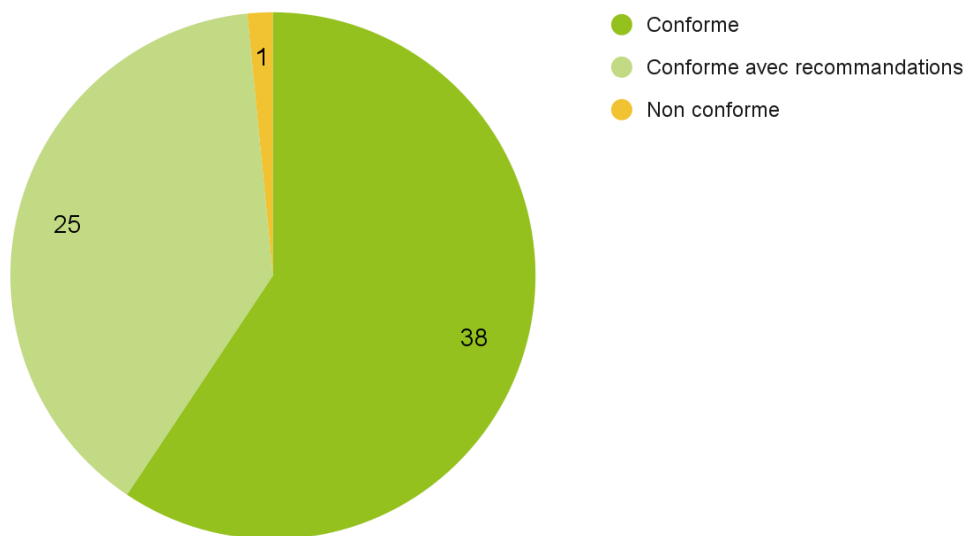


Fig. 29. Résultat des contrôles de réalisation

Si l'on observe les résultats des contrôles dans le cadre des mutations, 10% de ces derniers ont révélé une absence d'installation (fig. 30) et seuls 21% sont conformes avec ou sans recommandations. Toutes les autres installations sont non conformes (69%) avec, dans 6% des cas, un danger pour la santé des personnes ou pour l'environnement.

Contrôles de mutation

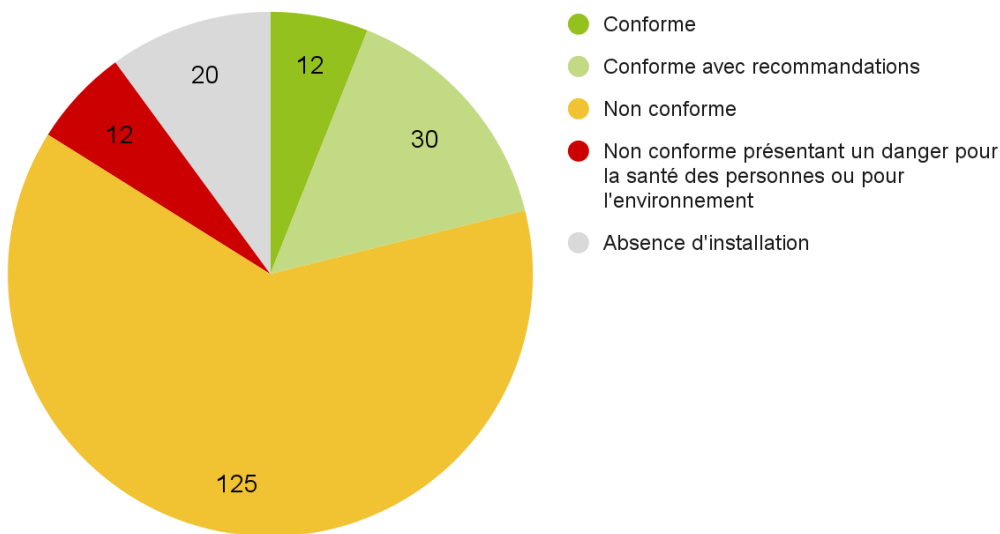


Fig. 30. Résultat des contrôles de mutation

Les contrôles de bon fonctionnements menés de manière systématique depuis 2020 ne relèvent aucun défaut dans 6% des cas (fig. 31) et des installations acceptables avec recommandation dans 23% des cas.

Une absence d'installation a été constatée dans 2.2% des contrôles et, comme dans le cas des contrôles de mutation, 69% des installations présentent une non-conformité.

Contrôles de bon fonctionnement

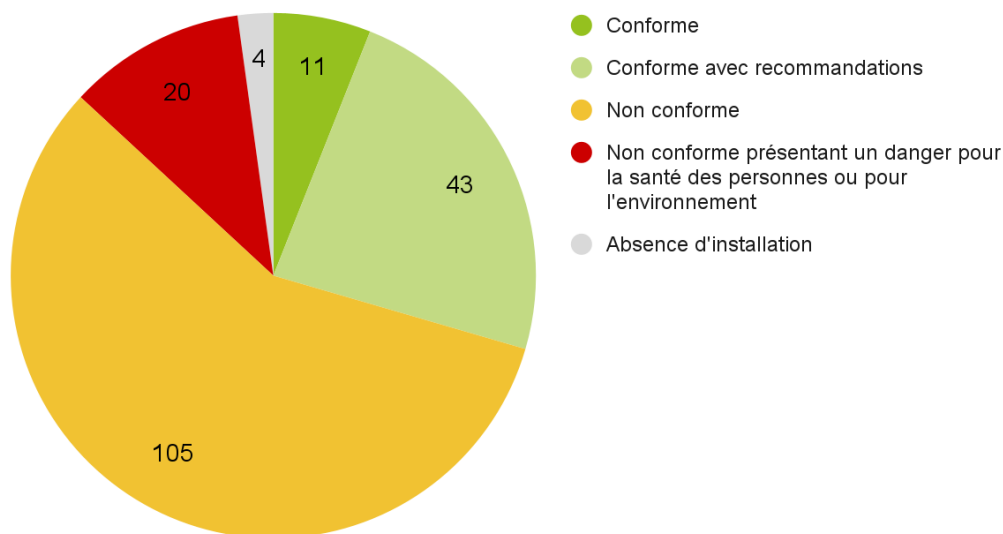


Fig. 31. Résultat des contrôles de bon fonctionnement

Le nombre d'avis d'urbanisme émis par le SPANC en 2020

Du fait de la pandémie en 2020, le nombre d'avis a largement chuté entre 2019 et 2020, passant de 39 à 17.

| Type d'avis | Nombre |
|------------------------|-----------|
| Permis de construire | 10 |
| Déclaration préalable | 5 |
| Certificat d'urbanisme | 2 |
| Permis d'aménager | 0 |
| Total | 17 |

La tarification

La tarification est unique à l'échelle de la CATV et dépend de la nature du contrôle. Les prix ont évolué durant l'année 2020 suite à la délibération TVB20201005-3.

| Tarif ANC applicable sur l'ensemble de la CATV | Prix HT jusqu'en octobre 2020 | Tarif HT à partir d'octobre 2020 |
|--|-------------------------------|----------------------------------|
| Contrôle de conception | 98 | 104,55 |
| Contrôle de réalisation | 98 | 104,55 |
| Contre-Visite | 49 | 52,25 |
| Contrôle de mutation | 124,2 | 130,9 |
| Diagnostic de bon fonctionnement | 111,98 | 119,2 |

Indicateurs du patrimoine et de l'exploitation

Indicateurs techniques liés à l'eau potable

Indicateurs patrimoniaux

| Indicateurs patrimoniaux | | | | |
|--------------------------------|--|---------------------------------------|--|---|
| Entité | VP.077 Linéaire de réseau hors branchements km | Nombre de réservoirs / châteaux d'eau | Nombre de stations de pompage / relevage | Nombre d'installations de production : traitement |
| (ex Syndicat) Couture sur Loir | 102,0 | 1 | 1 | 1 |
| (ex Syndicat) Crucheray | 54,9 | 1 | 1 | 1 |
| (ex Syndicat) Danzé | 112,0 | 1 | 1 | 1 |
| (ex Syndicat) de Lunay Mazangé | 91,2 | 1 | 1 | 0 |
| (ex Syndicat) des Hayes | 74,7 | 1 | 1 | 1 |
| (ex Syndicat) du Gondré | 72,5 | 1 | 1 | 1 |
| (ex Syndicat) du Plessis | 46,1 | 1 | 1 | 1 |
| (ex Syndicat) Montoire | 73,6 | 2 | 2 | 2 |
| (ex Syndicat) Naveil | 70,5 | 5 | 1 | 1 |
| (ex Syndicat) Prunay | 121,1 | 1 | 1 | 1 |
| (ex Syndicat) Saint-Gourgon | 40,8 | 1 | 1 | 0 |
| (ex Syndicat) TéA | 170,5 | 5 | 6 | 2 |
| (ex Syndicat) Trôo | 63,1 | 1 | 1 | 1 |
| (ex Syndicat) Villetrun | 42,2 | 1 | 3 | 0 |
| Bonneveau | 20,5 | 0 | 0 | 0 |
| Cellé | 17,4 | 1 | 1 | 1 |
| Épuisay | 37,2 | 1 | 1 | 0 |
| Fontaine-les-Coteaux | 32,6 | 0 | 0 | 0 |
| Fortan | 11,2 | 1 | 1 | 0 |
| Saint-Arnoult | 20,5 | 0 | 0 | 0 |
| Saint-Firmin-des-Prés | 19,5 | 1 | 1 | 1 |
| Saint-Martin-des-Bois | 53,8 | 0 | 0 | 0 |
| Savigny-sur-Braye | 104,5 | 2 | 2 | 0 |
| Thoré-la-Rochette | 23,7 | 1 | 1 | 1 |
| Villiers-sur-Loir | 10,6 | 1 | 1 | 1 |

Indicateurs de service

| Indicateurs clientèle | | | | | |
|--------------------------------|------------------------------------|---|--|--|-------------------------|
| Entité | Nombre de branchements eau potable | VP.232 Volumes consommés comptabilisés m ³ | VP.063 Volume comptabilisé domestique m ³ | VP.201 Volume comptabilisé non domestique m ³ | VP.056 Nombre d'abonnés |
| (ex Syndicat) Couture sur Loir | 1198 | 73 313 | 60 023 | 13 290 | 1056 |
| (ex Syndicat) Crucheray | 548 | 46 428 | 41 983 | 4 445 | 518 |
| (ex Syndicat) Danzé | 1151 | 113 004 | 90 086 | 22 918 | 1050 |
| (ex Syndicat) de Lunay Mazangé | 1210 | 113 233 | 93 976 | 19 257 | 1178 |
| (ex Syndicat) des Hayes | 531 | 59 482 | 59 443 | 39 | 517 |
| (ex Syndicat) du Gondré | 933 | 71 503 | 71 503 | | 835 |
| (ex Syndicat) du Plessis | 856 | 65 984 | 54 898 | 11 086 | 783 |
| (ex Syndicat) Montoire | 2770 | 199 275 | 145 889 | 53 386 | 2518 |
| (ex Syndicat) Naveil | 1870 | 210 232 | 210 232 | | 1773 |
| (ex Syndicat) Prunay | 995 | 93 977 | 93 977 | | 969 |
| (ex Syndicat) Saint-Gourgon | 273 | 18 082 | 17 013 | 1 069 | 249 |
| (ex Syndicat) TéA | 8689 | 1 177 644 | 739 709 | 437 935 | 8088 |
| (ex Syndicat) Trôo | 938 | 60 721 | 60 721 | | 937 |
| (ex Syndicat) Villetrun | 677 | 91 467 | 91 467 | | 663 |
| Bonneveau | 363 | 31 700 | 31 700 | | 360 |
| Cellé | 189 | 20 140 | 20 140 | | 156 |
| Épuisay | 452 | 47 013 | 33 504 | 13 509 | 397 |
| Fontaine-les-Coteaux | 264 | 15 361 | 13 517 | 1 844 | 210 |
| Fortan | 168 | 20 885 | 20 885 | | 157 |
| Saint-Arnoult | 284 | 18 003 | 18 003 | | 285 |
| Saint-Firmin-des-Prés | 421 | 33 722 | 30 307 | 3 415 | 380 |
| Saint-Martin-des-Bois | 395 | 31 312 | 31 312 | | 377 |
| Savigny-sur-Braye | 1221 | 121 101 | 86 415 | 34 686 | 1156 |
| Thoré-la-Rochette | 617 | 47 241 | 47 241 | | 617 |
| Villiers-sur-Loir | 687 | 65 967 | 65 967 | | 687 |

Indicateurs de performance : qualité de l'eau et connaissance du réseau

| Indicateurs de performance : exploitation | | | | | | | |
|---|---|---|---|--|--|--|---|
| Entité | P101.1 Taux de conformité des prélèvements microbiologiques % | VP.126 Nombre de prélèvements réalisés en vue d'analyses microbiologiques | VP.127 Nombre de prélèvements réalisés en vue d'analyses microbiologiques non conformes | P102.1 Taux de conformité des prélèvements physico-chimiques % | VP.128 Nombre de prélèvements réalisés en vue d'analyses physico-chimiques | VP.129 Nombre de prélèvements réalisés en vue d'analyses physico-chimiques non conformes | P103.2B Indice de connaissance et de gestion patrimoniale des réseaux d'eau potable unité |
| (ex Syndicat) Couture sur Loir | 100 | 10 | 0 | 100 | 8 | 0 | 95 |
| (ex Syndicat) Crucheray | 100 | 8 | 0 | 100 | 5 | 0 | 90 |
| (ex Syndicat) Danzé | 100 | 12 | 0 | 100 | 6 | 0 | 105 |
| (ex Syndicat) de Lunay Mazangé | 100 | 13 | 0 | 93 | 15 | 1 | 115 |
| (ex Syndicat) des Hayes | 100 | 10 | 0 | 100 | 10 | 0 | 115 |
| (ex Syndicat) du Gondré | 100 | 9 | 0 | 100 | 7 | 0 | 110 |
| (ex Syndicat) du Plessis | 100 | 14 | 0 | 100 | 4 | 0 | 100 |
| (ex Syndicat) Montoire | 100 | 16 | 0 | 100 | 6 | 0 | 110 |
| (ex Syndicat) Naveil | 100 | 16 | 0 | 100 | 16 | 0 | 120 |
| (ex Syndicat) Prunay | 100 | 8 | 0 | 100 | 8 | 0 | 100 |
| (ex Syndicat) Saint-Gourgon | 100 | 6 | 0 | 100 | 6 | 0 | 90 |
| (ex Syndicat) TéA | 100 | 55 | 0 | 97 | 58 | 2 | 120 |
| (ex Syndicat) Trôo | 100 | 10 | 0 | 91 | 11 | 1 | 95 |
| (ex Syndicat) Villetrun | 92 | 13 | 1 | 100 | 15 | 0 | 85 |
| Bonneveau | 100 | 6 | 0 | 83 | 6 | 1 | 95 |
| Cellé | 100 | 2 | 0 | 100 | 2 | 0 | 84 |
| Épuisay | 100 | 9 | 0 | 100 | 4 | 0 | 99 |
| Fontaine-les-Coteaux | 100 | 4 | 0 | 100 | 1 | 0 | 90 |
| Fortan | 100 | 6 | 0 | 100 | 6 | 0 | 82 |
| Saint-Arnoult | 100 | 4 | 0 | 100 | 4 | 0 | 94 |
| Saint-Firmin-des-Prés | 100 | 9 | 0 | 100 | 4 | 0 | 105 |
| Saint-Martin-des-Bois | 100 | 7 | 0 | 100 | 7 | 0 | 92 |
| Savigny-sur-Braye | 100 | 13 | 0 | 100 | 14 | 0 | 100 |
| Thoré-la-Rochette | 100 | 9 | 0 | 100 | 9 | 0 | 108 |
| Villiers-sur-Loir | 100 | 13 | 0 | 100 | 14 | 0 | 83 |

Indicateurs de fonctionnement du réseau : volumes produits, vendus, achetés et consommés

| Indicateurs Technique Réseau | | | | | | | | |
|--------------------------------|--|--|--|--|--|--|---|--|
| Entité | VP.077 Linéaire de réseau hors branche ments km | VP.059 Volume produit m ³ | VP.060 Volume acheté à d'autres services d'eau potable (importé) m ³ | VP.061 Volume vendu à d'autres services d'eau potable (exporté) m ³ | VP.063 Volume comptabilisé domestique m ³ | VP.201 Volume comptabilisé non domestique m ³ | VP.220 Volume de service m ³ | VP.221 Volume consommé sans comptage m ³ |
| (ex Syndicat) Couture sur Loir | 102,0 | 131 636 | 200 | 10 343 | 60 023 | 13 290 | 1 973 | 1 048 |
| (ex Syndicat) Crucheray | 54,9 | 62 955 | 2 773 | 31 | 41 983 | 4 445 | 1 228 | 355 |
| (ex Syndicat) Danzé | 112,0 | 157 816 | 4 452 | 4 500 | 90 086 | 22 918 | 1 570 | 518 |
| (ex Syndicat) de Lunay Mazangé | 91,2 | 193 816 | 86 | 20 483 | 93 976 | 19 257 | 1 388 | 609 |
| (ex Syndicat) des Hayes | 74,7 | 119 361 | 7 300 | 64 119 | 59 443 | 39 | 368 | 245 |
| (ex Syndicat) du Gondré | 72,5 | 103 330 | 0 | 3 022 | 71 503 | | 1 490 | 378 |
| (ex Syndicat) du Plessis | 46,1 | 73 688 | 0 | 0 | 54 898 | 11 086 | 248 | 273 |
| (ex Syndicat) Montoire | 73,6 | 221 037 | 1 883 | 0 | 145 889 | 53 386 | 880 | 602 |
| (ex Syndicat) Naveil | 70,5 | 276 938 | | | 210 232 | | 1 000 | 3 000 |
| (ex Syndicat) Prunay | 121,1 | 212 239 | 0 | 60 188 | 93 977 | | 790 | 630 |
| (ex Syndicat) Saint-Gourgon | 40,8 | 23 118 | 1 108 | 0 | 17 013 | 1 069 | 418 | 112 |
| (ex Syndicat) TêA | 170,5 | 1 365 125 | 0 | 1 970 | 739 709 | 437 935 | 3 236 | 2 072 |
| (ex Syndicat) Trôo | 63,1 | 131 230 | 711 | 45 167 | 60 721 | | 450 | 742 |
| (ex Syndicat) Villetrun | 42,2 | 142 502 | 0 | 2 399 | 91 467 | | 712 | |
| Bonneveau | 20,5 | 0 | 48 760 | | 31 700 | | | |
| Cellé | 17,4 | 42 973 | 0 | 18 398 | 20 140 | | 345 | 56 |
| Épuisay | 37,2 | 54 482 | 3 559 | 0 | 33 504 | 13 509 | 325 | 238 |
| Fontaine-les-Coteaux | 32,6 | 0 | 18 220 | 837 | 13 517 | 1 844 | 50 | 98 |
| Fortan | 11,2 | 24 922 | | | 20 885 | | 200 | |
| Saint-Arnoult | 20,5 | 0 | 18 559 | | 18 003 | | | |
| Saint-Firmin-des-Prés | 19,5 | 39 583 | 16 | 0 | 30 307 | 3 415 | 226 | 161 |
| Saint-Martin-des-Bois | 53,8 | 0 | 63 294 | | 31 312 | | 450 | 126 |
| Savigny-sur-Braye | 104,5 | 230 000 | 0 | 3 559 | 86 415 | 34 686 | 800 | |
| Thoré-la-Rochette | 23,7 | 42 311 | 16 652 | | 47 241 | | | |
| Villiers-sur-Loir | 10,6 | 67 257 | 4 269 | 3 680 | 65 967 | | | |

Indicateurs de fonctionnement du réseau : rendements et pertes

| Indicateurs réseau : rendements et pertes | | | | | |
|---|---|--|---|---|---|
| Entité | P103.2B Indice de connaissance et de gestion patrimoniale des réseaux d'eau potable unité | P104.3 Rendement du réseau de distribution % | P105.3 Indice linéaire des volumes non comptés m ³ /km/j | P106.3 Indice linéaire de pertes en réseau m ³ /km/j | P107.2 Taux moyen de renouvellement des réseaux d'eau potable % |
| (ex Syndicat) Couture sur Loir | 95 | 65,75 | 1,29 | 1,21 | 0,00 |
| (ex Syndicat) Crucheray | 90 | 73,09 | 0,96 | 0,88 | 0,00 |
| (ex Syndicat) Danzé | 105 | 73,70 | 1,10 | 1,04 | 0,00 |
| (ex Syndicat) de Lunay Mazangé | 115 | 69,99 | 1,81 | 1,75 | 0,33 |
| (ex Syndicat) des Hayes | 115 | 98,07 | 0,11 | 0,09 | 0,18 |
| (ex Syndicat) du Gondré | 110 | 73,93 | 1,09 | 1,02 | 0,00 |
| (ex Syndicat) du Plessis | 100 | 90,25 | 0,46 | 0,43 | 0,34 |
| (ex Syndicat) Montoire | 110 | 90,06 | 0,88 | 0,83 | 0,00 |
| (ex Syndicat) Naveil | 120 | 77,36 | 2,59 | 2,44 | 1,33 |
| (ex Syndicat) Prunay | 100 | 73,31 | 1,31 | 1,28 | 0,00 |
| (ex Syndicat) Saint-Gourgon | 90 | 76,83 | 0,41 | 0,38 | 0,00 |
| (ex Syndicat) TéA | 120 | 86,80 | 2,98 | 2,90 | 0,36 |
| (ex Syndicat) Trôo | 95 | 81,16 | 1,13 | 1,08 | 0,00 |
| (ex Syndicat) Villetrun | 85 | 66,37 | 3,16 | 3,11 | 0,47 |
| Bonneveau | 95 | 65,01 | 2,28 | 2,28 | 0,00 |
| Cellé | 84 | 90,61 | 0,70 | 0,64 | 0,00 |
| Épuisay | 99 | 81,97 | 0,81 | 0,77 | 0,00 |
| Fontaine-les-Coteaux | 90 | 89,71 | 0,17 | 0,16 | 0,00 |
| Fortan | 82 | 84,60 | 0,99 | 0,94 | 0,00 |
| Saint-Arnoult | 94 | 97,00 | 0,07 | 0,07 | 0,00 |
| Saint-Firmin-des-Prés | 105 | 86,14 | 0,83 | 0,77 | 0,00 |
| Saint-Martin-des-Bois | 92 | 50,38 | 1,63 | 1,60 | 0,00 |
| Savigny-sur-Braye | 100 | 54,55 | 2,76 | 2,74 | 0,78 |
| Thoré-la-Rochette | 108 | 80,12 | 1,36 | 1,36 | 0,00 |
| Villiers-sur-Loir | 83 | 97,37 | 0,49 | 0,49 | 0,00 |

Nombre d'habitants desservis, prix TTC du service et qualité de la relation client

| Indicateurs abonnés | | | | | | |
|--------------------------------|---|---|---|---|--|---------------------------------------|
| Entité | D101.0 Estimation du nombre d'habitants desservis hab | D102.0 Prix TTC du service au m ³ pour 120 m ³ €/m ³ | D151.0 Délai maximal d'ouverture des branchements pour les nouveaux abonnés défini par le service jours ouvrables | P151.1 Taux d'occurrence des interruptions de service non programmées nb/1000ab | P152.1 Taux de respect du délai maximal d'ouverture des branchements pour les nouveaux abonnés % | P155.1 Taux de réclamations nb/1000ab |
| (ex Syndicat) Couture sur Loir | 1 317 | 2,28 | 1 | 0,00 | 93,80 | 11,36 |
| (ex Syndicat) Crucheray | 1 002 | 2,25 | 1 | 0,00 | | 9,65 |
| (ex Syndicat) Danzé | 2 070 | 1,89 | 1 | 0,00 | | 21,90 |
| (ex Syndicat) de Lunay Mazangé | 2 240 | 1,93 | 2 | 13,58 | 97,53 | 0,85 |
| (ex Syndicat) des Hayes | 681 | 1,58 | 2 | 1,93 | 96,30 | 0,00 |
| (ex Syndicat) du Gondré | 1 364 | 2,17 | 1 | 0,00 | | 2,40 |
| (ex Syndicat) du Plessis | 1 666 | 3,19 | 1 | 0,00 | | 7,66 |
| (ex Syndicat) Montoire | 4 411 | 2,78 | 1 | 0,00 | 89,50 | 5,56 |
| (ex Syndicat) Naveil | 3 750 | 3,04 | 1 | 0,56 | | 2,26 |
| (ex Syndicat) Prunay | 2 000 | 1,30 | | 0,00 | | 0,00 |
| (ex Syndicat) Saint-Gourgon | 456 | 3,62 | 1 | 0,00 | | 4,02 |
| (ex Syndicat) TéA | 21 664 | 2,59 | 2 | 0,00 | 89,92 | 7,42 |
| (ex Syndicat) Trôo | 1 161 | 1,86 | 1 | 0,00 | | 0,00 |
| (ex Syndicat) Villetrun | 1 363 | 1,73 | 1 | 0,00 | | 3,02 |
| Bonneveau | 474 | 1,84 | 1 | 0,00 | | 0,00 |
| Cellé | 227 | 1,84 | 1 | 0,00 | 100,00 | 0,00 |
| Épuisay | 848 | 1,78 | 1 | 0,00 | | 2,52 |
| Fontaine-les-Coteaux | 339 | 2,70 | 1 | 0,00 | 100,00 | 14,29 |
| Fortan | 305 | 1,98 | 1 | 0,00 | 100,00 | 0,00 |
| Saint-Arnoult | 325 | 2,28 | 1 | 0,00 | | 0,00 |
| Saint-Firmin-des-Prés | 860 | 2,29 | 1 | 0,00 | | 21,05 |
| Saint-Martin-des-Bois | 587 | 2,53 | 1 | 0,00 | | 2,65 |
| Savigny-sur-Braye | 2 150 | 2,29 | 1 | 0,00 | | 3,46 |
| Thoré-la-Rochette | 896 | 1,79 | 3 | 0,00 | | 0,00 |
| Villiers-sur-Loir | 1 183 | 2,14 | 1 | 0,00 | | 2,91 |

Caractéristiques du réseau

| Indicateurs réseau : rendements et pertes | | | | | |
|---|---|--|---|---|---|
| Entité | P103.2B Indice de connaissance et de gestion patrimoniale des réseaux d'eau potable unité | P104.3 Rendement du réseau de distribution % | P105.3 Indice linéaire des volumes non comptés m ³ /km/j | P106.3 Indice linéaire de pertes en réseau m ³ /km/j | P107.2 Taux moyen de renouvellement des réseaux d'eau potable % |
| (ex Syndicat) Couture sur Loir | 95 | 65,75 | 1,29 | 1,21 | 0,00 |
| (ex Syndicat) Crucheray | 90 | 73,09 | 0,96 | 0,88 | 0,00 |
| (ex Syndicat) Danzé | 105 | 73,70 | 1,10 | 1,04 | 0,00 |
| (ex Syndicat) de Lunay Mazangé | 115 | 69,99 | 1,81 | 1,75 | 0,33 |
| (ex Syndicat) des Hayes | 115 | 98,07 | 0,11 | 0,09 | 0,18 |
| (ex Syndicat) du Gondré | 110 | 73,93 | 1,09 | 1,02 | 0,00 |
| (ex Syndicat) du Plessis | 100 | 90,25 | 0,46 | 0,43 | 0,34 |
| (ex Syndicat) Montoire | 110 | 90,06 | 0,88 | 0,83 | 0,00 |
| (ex Syndicat) Naveil | 120 | 77,36 | 2,59 | 2,44 | 1,33 |
| (ex Syndicat) Prunay | 100 | 73,31 | 1,31 | 1,28 | 0,00 |
| (ex Syndicat) Saint-Gourgon | 90 | 76,83 | 0,41 | 0,38 | 0,00 |
| (ex Syndicat) TéA | 120 | 86,80 | 2,98 | 2,90 | 0,36 |
| (ex Syndicat) Trôo | 95 | 81,16 | 1,13 | 1,08 | 0,00 |
| (ex Syndicat) Villetrun | 85 | 66,37 | 3,16 | 3,11 | 0,47 |
| Bonneveau | 95 | 65,01 | 2,28 | 2,28 | 0,00 |
| Cellé | 84 | 90,61 | 0,70 | 0,64 | 0,00 |
| Épuisay | 99 | 81,97 | 0,81 | 0,77 | 0,00 |
| Fontaine-les-Coteaux | 90 | 89,71 | 0,17 | 0,16 | 0,00 |
| Fortan | 82 | 84,60 | 0,99 | 0,94 | 0,00 |
| Saint-Arnoult | 94 | 97,00 | 0,07 | 0,07 | 0,00 |
| Saint-Firmin-des-Prés | 105 | 86,14 | 0,83 | 0,77 | 0,00 |
| Saint-Martin-des-Bois | 92 | 50,38 | 1,63 | 1,60 | 0,00 |
| Savigny-sur-Braye | 100 | 54,55 | 2,76 | 2,74 | 0,78 |
| Thoré-la-Rochette | 108 | 80,12 | 1,36 | 1,36 | 0,00 |
| Villiers-sur-Loir | 83 | 97,37 | 0,49 | 0,49 | 0,00 |

Indicateurs techniques liés à l'assainissement collectif

Caractéristiques technique : clientèle

| Indicateurs abonnés | | | | | |
|-----------------------|---|---|--|--|--|
| Entité | D201.0 Estimation du nombre d'habitants desservis par un réseau de collecte des eaux usées, unitaire ou séparatif | D204.0 Prix TTC du service au m3 pour 120 m3 au 1er janvier 2020 | P201.1 Taux de desserte par des réseaux de collecte des eaux usées | P251.1 Taux de débordement d'effluents dans les locaux des usagers | P258.1 Taux de réclamations (pour 1000 abonnés) |
| S. Montoire | 4630 | 3,48 | 0,89 | 0,00 | 5,22 |
| S. Prunay | 1019 | 1,63 | 0,96 | 0,00 | 0,00 |
| Areines | 585 | 2,89 | 0,95 | 0,00 | 0,00 |
| Artins | 245 | 2,37 | 0,97 | 0,00 | 0,00 |
| Azé | 634 | 3,91 | 0,95 | 0,00 | 0,00 |
| Bonneveau | 355 | 2,00 | 0,83 | 0,00 | 0,00 |
| Cellé | 129 | 1,13 | 0,80 | 0,00 | 0,00 |
| Coulommiers-la-Tour | 477 | 1,11 | 0,89 | 0,00 | 0,00 |
| Danzé | 469 | 3,10 | 0,62 | 0,00 | 0,00 |
| Épuisay | 559 | 2,41 | 0,98 | 0,00 | 0,00 |
| Fontaine-les-Coteaux | 161 | 1,96 | 0,83 | 0,00 | 0,00 |
| Fortan | 181 | 1,20 | 0,88 | 0,00 | 0,00 |
| Gombergean | 174 | 4,26 | 0,98 | 0,00 | 0,00 |
| Houssay | 312 | 2,63 | 0,87 | 0,00 | 6,67 |
| Huisseau-en-Beauce | 387 | 2,84 | 1,00 | 0,00 | 0,00 |
| La Ville-aux-Clercs | 1008 | 2,85 | 0,86 | 0,00 | 16,16 |
| Lancé | 312 | 1,18 | 1,00 | 0,00 | 0,00 |
| Lunay | 746 | 1,76 | 1,00 | 0,00 | 0,00 |
| Marcilly-en-Beauce | 217 | 2,45 | 0,88 | 0,00 | 0,00 |
| Mazangé | 482 | 2,08 | 0,97 | 0,00 | 0,00 |
| Meslay | 286 | 3,16 | 0,91 | 0,00 | 0,00 |
| Montrouveau | 100 | 0,58 | 0,87 | 0,00 | 0,00 |
| Naveil | 2406 | 2,98 | 1,00 | 0,00 | 0,00 |
| Saint-Amand-Longpré | 980 | 3,35 | 0,79 | 0,00 | 8,08 |
| Saint-Firmin-des-Prés | 731 | 3,61 | 0,93 | 0,00 | 0,00 |
| Saint-Martin-des-Bois | 264 | 1,67 | 1,00 | 0,00 | 0,00 |
| Saint-Ouen | 3122 | 3,86 | 0,89 | 0,00 | 7,11 |

| | | | | | |
|----------------------|-------|------|------|------|------|
| Saint-Rimay | 127 | 2,97 | 0,92 | 0,00 | 0,00 |
| Sainte-Anne | 335 | 1,46 | 1,00 | 0,00 | 0,00 |
| Savigny-sur-Braye | 1177 | 2,26 | 1,00 | 0,00 | 0,00 |
| Selommes | 725 | 2,20 | 0,99 | 0,00 | 0,00 |
| Sougé | 390 | 1,72 | 1,00 | 0,00 | 0,00 |
| Ternay | 305 | 1,32 | 0,89 | 0,00 | 0,00 |
| Thoré-la-Rochette | 850 | 2,19 | 1,00 | 0,00 | 0,00 |
| Tourailles | 128 | 1,45 | 0,88 | 0,00 | 0,00 |
| Troo | 310 | 3,33 | 0,93 | 0,00 | 0,00 |
| Vallée-de-Ronsard | 402 | 2,83 | 0,87 | 0,00 | 5,13 |
| Vendôme | 16710 | 2,59 | 0,99 | 0,35 | 0,00 |
| Villedieu-le-Château | 305 | 1,93 | 0,89 | 0,00 | 0,00 |
| Villerable | 458 | 2,52 | 1,00 | 0,00 | 0,00 |
| Villiers-sur-Loir | 1183 | 2,73 | 1,00 | 0,00 | 0,00 |
| Villiersfaux | 228 | 1,39 | 0,92 | 0,00 | 0,00 |

STEP

| Indicateurs STEP et Boue | | | | | | | | |
|---|---|--|---|---|--|--|------------------------------------|--|
| Station d'origine | D203 Quantité de boues issues des ouvrages d'épuration | P206.3 Boues évacuées selon des filières conformes | P203.3 Conformité de la collecte des effluents aux prescriptions définies aux prescriptions nationales issues de la directive ERU | P204.3 Conformité des équipements d'épuration aux prescriptions nationales issues de la directive ERU | P205.3 - Conformité de la performance des ouvrages d'épuration aux prescriptions nationales issues de la directive ERU | P254.3 Conformité des performances des équipements d'épuration au regard des prescriptions de l'acte individuel . Station > 2000 eqH | VP. 176 Charge journalière en DBO5 | Estimation de boues produites brutes en m3 |
| Artins (Fossé de la fontaine des Pierres) | 0,00 | - | 100,00 | | 100,00 | 1,00 | 6,48 | 81 |
| Authon (Sur le site de l'ancienne) | 3,14 | 1,00 | 100,00 | | 100,00 | 1,00 | 16,63 | 285,25 |
| Azé (L'Etang Communal) | 0,00 | - | 100,00 | | 100,00 | 1,00 | 18,09 | nc |
| Bonneveau (La Costière) | 0,00 | - | 100,00 | | 100,00 | 1,00 | 31,32 | 108 |
| Cellé (Les Bordes) | 0,00 | - | 100,00 | | 100,00 | 1,00 | 3,53 | nc |
| Coulommiers-la-Tour (L'Arche) | 0,00 | - | 100,00 | | 100,00 | 1,00 | 7,24 | nc |
| Coulommiers-la-Tour (Villejumard) | 0,00 | - | 100,00 | | 100,00 | | 0,06 | nc |
| Danzé (Les Fouchers) | 5,28 | 1,00 | 100,00 | | 100,00 | 1,00 | 8,16 | 118 |
| Epuisay (Le Tertre) | 0,00 | - | 100,00 | | 100,00 | 1,00 | 3,58 | nc |

Rapport annuel sur le prix et la qualité des services eau potable et assainissement - 2020

| | | | | | | | | |
|---|--------|------|--------|--|--------|------|-------|-------|
| Epuisay (Le Theuret) | 0,00 | - | 100,00 | | 100,00 | | 9,6 | nc |
| Epuisay (Les Estelles) | 0,00 | - | 100,00 | | 100,00 | | 1,93 | nc |
| Epuisay (Les rebrais) | 0,00 | - | 100,00 | | 100,00 | | 24,4 | nc |
| Fontaine-les-Coteaux (La Proustière) | 0,00 | - | 100,00 | | 100,00 | | 3,3 | nc |
| Fortan (rte de Mazangé) | 0,00 | - | 100,00 | | 100,00 | | 4,15 | 34 |
| Gombergean (Bourg) | 0,00 | - | 100,00 | | 100,00 | | 4 | 27 |
| Houssay (Les Caves Baudets) | 0,00 | - | 100,00 | | 100,00 | 1,00 | 7,39 | nc |
| Huisseau-en-Beauce (Le Petit Claireau) | 0,00 | - | 100,00 | | 100,00 | | 13,9 | 66 |
| La Ville-aux-Clercs (Impasse fort Girard) | 8,36 | 1,00 | 100,00 | | 100,00 | 1,00 | 27,26 | 4 658 |
| Lancé (Bourg) | 0,00 | - | 100,00 | | 100,00 | | 3,6 | nc |
| Lunay (rte de Thoré) | 0,00 | - | 100,00 | | 100,00 | 1,00 | 16,4 | 10 |
| Marcilly-en-Beauce (Bois Luché) | 0,00 | - | 100,00 | | 100,00 | | 9,15 | nc |
| Mazangé (rte du Gué du Loir) | 0,00 | - | 100,00 | | 100,00 | | 16,5 | nc |
| Montoire-sur-le-Loir (La Touche) | 67,41 | 1,00 | 100,00 | | 100,00 | 1,00 | 150,2 | 2758 |
| Montrouveau (Bourg) | 0,00 | - | 100,00 | | 100,00 | | | 16 |
| Naveil (Prépatour) | 120,89 | 1,00 | 100,00 | | 100,00 | 1,00 | 70,82 | |
| Prunay-Cassereau (La Fontaine Grenier) | 0,00 | - | 100,00 | | 100,00 | | 17,7 | nc |
| Saint-Amand-Longpré (La Mauvaise Vallée) | 0,00 | - | 100,00 | | 100,00 | 0,31 | 59,68 | 6 230 |
| Sainte-Anne (La Petite Vacherie) | 0,00 | - | 100,00 | | 100,00 | | 10,4 | nc |
| Saint-Firmin-des-Prés (Grapperie) | 0,00 | - | 100,00 | | 100,00 | | 3,83 | nc |
| Saint-Firmin-des-Prés (Haie de champs) | 0,00 | - | 100,00 | | 100,00 | 1,00 | 7,5 | nc |
| Saint-Firmin-des-Prés (Marché danse) | 0,00 | - | 100,00 | | 100,00 | 1,00 | 12,8 | nc |
| Saint-Martin-des-Bois (La Charpenterie) | 0,00 | - | 100,00 | | 100,00 | | 5,8 | nc |
| Saint-Quentin lès Trôo | 0,00 | - | 100,00 | | 100,00 | | | nc |
| Saint-Rimay (Le Vernois) | 0,00 | - | 100,00 | | 100,00 | 1,00 | 4,64 | nc |
| Savigny-sur-Braye (Commune) | 0,00 | - | 100,00 | | 100,00 | 1,00 | 26,01 | 29 |
| Selommes (Les Prés de l'Arche) | 0,00 | - | 100,00 | | 100,00 | 0,00 | 29,92 | nc |
| Sougé (IleCommune) | 0,00 | - | 100,00 | | 100,00 | | nc | 105 |
| Sougé (Les Aunaies) | 0,00 | - | 100,00 | | 100,00 | | | nc |

Rapport annuel sur le prix et la qualité des services eau potable et assainissement - 2020

| | | | | | | | | |
|--|--------|------|--------|--|--------|------|--------|----|
| Ternay (CD 80) | 0,00 | - | 100,00 | | 100,00 | | | nc |
| Thoré-la-Rochette (rte du Camping) | 0,00 | - | 100,00 | | 100,00 | 1,00 | 20,05 | nc |
| Tourailles (rte de Lande le Gaulois) | 0,00 | - | 100,00 | | 100,00 | | | nc |
| Trôo (La Plaine) | 3,20 | 1,00 | 100,00 | | 100,00 | 1,00 | 11,39 | |
| Vallée-de-Ronsard (Les Bagotines) | 0,00 | - | 100,00 | | 100,00 | 1,00 | 8,9 | nc |
| Vendôme (Bois la Barbe) | 0,00 | - | 100,00 | | 100,00 | | 4,7 | nc |
| Vendôme (UTEU) | 395,94 | 1,00 | 100,00 | | 100,00 | 1,00 | 1073,5 | |
| Villechauve (La Nouette) | 0,00 | - | | | | | | nc |
| Villedieu-le-Château (Le Grouteau) | 0,00 | - | | | | | 4,8 | 27 |
| Villerville (Orgie) | 0,00 | - | | | | 1,00 | 5,8 | nc |
| Villiersfaux | 0,00 | - | | | | | 5,83 | nc |

Patrimoine

| Patrimoine | | | |
|-----------------------|---|--|---|
| Entité | VP.077 Linéaire de réseau hors branchements | VP.199 Linéaire de réseaux de collecte unitaires (hors branchements) | VP.200 Linéaire de réseaux de collecte séparatifs (hors branchements) |
| S. Montoire | 76,0 | 0 | 57,56 |
| S. Prunay | 14,8 | 2,84 | 10,3 |
| Areines | 10,5 | 0 | 7 |
| Artins | 5,0 | 0 | 4,5 |
| Azé | 4,0 | 0 | 3,6 |
| Bonneveau | 6,5 | 0,3 | 6,2 |
| Cellé | 2,6 | 0,4 | 1,4 |
| Coulommiers-la-Tour | 6,6 | 5,4 | 0,9 |
| Danzé | 8,6 | 3,4 | 4 |
| Épuisay | 8,2 | 2,6 | 4,6 |
| Fontaine-les-Coteaux | 2,7 | 0 | 2,4 |
| Fortan | 2,3 | 0,9 | 1,3 |
| Gombergean | 4,5 | 0 | 4,2 |
| Houssay | 5,9 | 0 | 5,5 |
| Huisseau-en-Beauce | 7,5 | 0 | 6,2 |
| La Ville-aux-Clercs | 12,1 | 0,85 | 10,34 |
| Lancé | 6,6 | 5,4 | 0,1 |
| Lunay | 11,9 | 1,5 | 6,2 |
| Marcilly-en-Beauce | 3,1 | 0 | 2,8 |
| Mazangé | 8,7 | 0,9 | 5 |
| Meslay | 2,7 | 0 | 2,65 |
| Montrouveau | 0,6 | 0 | 0,6 |
| Naveil | 56,4 | 0 | 27,9 |
| Saint-Amand-Longpré | 10,0 | 7,08 | 2,92 |
| Saint-Firmin-des-Prés | 14,0 | 0,62 | 13,18 |
| Saint-Martin-des-Bois | 3,1 | 0 | 3 |
| Saint-Ouen | 40,8 | 15,14 | 25,7 |
| Saint-Rimay | 1,2 | 0 | 2 |
| Sainte-Anne | 8,5 | 0 | 7,6 |
| Savigny-sur-Braye | 26,9 | 5,4 | 11 |
| Selommes | 13,5 | 5,6 | 4,8 |
| Sougé | 15,5 | 0 | 9,3 |
| Ternay | 4,5 | 3,7 | 0,1 |
| Thoré-la-Rochette | 13,0 | 7 | 2,6 |
| Tourailles | 2,2 | 0 | 1,96 |
| Troo | 4,9 | 0 | 4,1 |
| Vallée-de-Ronsard | 5,5 | 0 | 5,51 |
| Vendôme | 91,2 | 0 | 91,2 |
| Villedieu-le-Château | 4,4 | 0 | 4,1 |
| Villerable | 5,4 | 0 | 5,2 |
| Villiers-sur-Loir | 16,5 | 0 | 16,5 |

Données clientèle

| Clientèle | | | |
|-----------------------|-----------------------|-------------------------|---|
| Entité | VP.068 Volume facturé | VP.056 Nombre d'abonnés | VP.124 Nombre potentiel d'abonnés de la zone relevant de l'assainissement collectif |
| S. Montoire | 187 915 | 2 489 | 2 803 |
| S. Prunay | 17 110 | 474 | 496 |
| Areines | 20 468 | 315 | 330 |
| Artins | 7 422 | 117 | 117 |
| Azé | 27 301 | 295 | 310 |
| Bonneveau | 10 989 | 165 | 200 |
| Cellé | 3 488 | 60 | 75 |
| Coulommiers-la-Tour | 22 000 | 222 | 250 |
| Danzé | 14 498 | 218 | 350 |
| Épuisay | 15 000 | 260 | 265 |
| Fontaine-les-Coteaux | 4 322 | 75 | 90 |
| Fortan | 7 546 | 85 | 95 |
| Gombergean | 5 913 | 83 | 83 |
| Houssay | 10 104 | 150 | 166 |
| Huisseau-en-Beauce | 12 230 | 180 | 180 |
| La Ville-aux-Clercs | 46 530 | 495 | 544 |
| Lancé | 12 519 | 145 | 145 |
| Lunay | 23 807 | 347 | 347 |
| Marcilly-en-Beauce | 11 100 | 101 | 115 |
| Mazangé | 14 558 | 224 | 230 |
| Meslay | 9 203 | 139 | 146 |
| Montrouveau | 1 800 | 61 | 70 |
| Naveil | 120 145 | 1 119 | 1 119 |
| Saint-Amand-Longpré | 44 165 | 495 | 580 |
| Saint-Firmin-des-Prés | 30 280 | 352 | 364 |
| Saint-Martin-des-Bois | 14 277 | 123 | 123 |
| Saint-Ouen | 286 236 | 1 547 | 1 635 |
| Saint-Rimay | 4 164 | 59 | 64 |
| Sainte-Anne | 15 920 | 156 | 156 |
| Savigny-sur-Braye | 45 688 | 645 | 645 |
| Selommes | 14 230 | 337 | 340 |
| Sougé | 15 446 | 280 | 280 |
| Ternay | 9 500 | 145 | 160 |
| Thoré-la-Rochette | 41 357 | 487 | 480 |
| Tourailles | 5 727 | 68 | 75 |
| Troo | 8 502 | 146 | 155 |
| Vallée-de-Ronsard | 8 929 | 195 | 216 |
| Vendôme | 834 582 | 5 636 | 5 684 |
| Villedieu-le-Château | 6 280 | 144 | 160 |
| Villerville | 15 882 | 213 | 213 |
| Villiers-sur-Loir | 59 846 | 623 | 623 |
| Villiersfaux | 5 842 | 106 | 115 |

Exploitation : connaissance du réseau

Rapport annuel sur le prix et la qualité des services eau potable et assainissement - 2020

| Connaissance du réseau | | | | | | | | | | | | | | |
|------------------------|---|---|---|---|--|--|---|--------------------|---|---|---|--|---|---|
| Entité | P202.2B Indice de connaissance et de gestion patrimoniale des réseaux de collecte des eaux usées | VP.250 Existence d'un plan du réseau de collecte des eaux usées au 31/12 | VP.251 Définition d'une procédure de mise à jour du plan des réseaux | VP.252 Existence d'un inventaire des réseaux | VP.253 Pourcentage de linéaire de réseau eaux usées avec diamètre / matériau renseigné au 31/12 | VP.255 Pourcentage de linéaire de réseau eaux usées avec âge renseigné au 31/12 | VP.256 Pourcentage de linéaire de réseau eaux usées avec altimétrie renseigné au 31/12 | VP.256 score bonus | VP.257 Localisation et description des ouvrages annexes et des servitudes du réseau d'eaux usées | VP.258 Existence et mise à jour annuelle d'un inventaire des pompes et équipements électromécaniques | VP.259 Mention du nombre de branchements pour chaque tronçon du réseau | VP.260 Localisation et identification complète des interventions sur le réseau d'eaux usées | VP.261 Existence et mise en oeuvre d'un plan pluriannuel d'enquête et d'auscultation | VP.262 Existence et mise en oeuvre d'un plan pluriannuel de travaux et de renouvellement |
| S. Montoire | 28 | 10 | 5 | 10 | 3 | 0 | 10 | 4 | 10 | 10 | 0 | 10 | 10 | 0 |
| S. Prunay | 25 | 10 | 5 | 10 | 0 | 0 | 10 | 3 | 10 | 10 | 0 | 10 | 0 | 0 |
| Areines | 37 | 10 | 5 | 10 | 0 | 12 | 10 | 0 | 10 | 10 | 0 | 0 | 0 | 0 |
| Artins | 79 | 10 | 5 | 10 | 5 | 15 | 10 | 4 | 10 | 10 | 0 | 0 | 0 | 0 |
| Azé | 15 | 10 | 5 | 0 | 0 | 0 | 0 | 0 | 10 | 10 | 0 | 0 | 0 | 0 |
| Bonneveau | 5 | 0 | 5 | 0 | 0 | 0 | 0 | 0 | 10 | 10 | 0 | 0 | 0 | 0 |
| Cellé | 25 | 10 | 5 | 10 | 0 | 0 | 0 | 0 | 10 | 10 | 0 | 0 | 0 | 0 |
| Coulommiers-la-Tour | 25 | 10 | 5 | 10 | 0 | 0 | 10 | 4 | 10 | 10 | 0 | 0 | 0 | 0 |
| Danzé | 15 | 10 | 5 | 0 | 0 | 0 | 0 | 0 | 10 | 10 | 0 | 0 | 0 | 0 |
| Épuisay | 15 | 10 | 5 | 0 | 0 | 0 | 10 | 3 | 10 | 10 | 0 | 0 | 0 | 0 |
| Fontaine-les-Clouteaux | 25 | 10 | 5 | 10 | 0 | 0 | 0 | 0 | 10 | 10 | 0 | 0 | 0 | 0 |
| Fortan | 15 | 10 | 5 | 0 | 0 | 0 | 0 | 0 | 10 | 10 | 0 | 0 | 0 | 0 |
| Gombergean | 65 | 10 | 5 | 10 | 5 | 15 | 0 | 0 | 10 | 10 | 0 | 0 | 0 | 0 |
| Houssay | 30 | 10 | 5 | 10 | 5 | 0 | 10 | 4 | 10 | 10 | 0 | 10 | 0 | 0 |
| Huisseau-en-Beauce | 15 | 10 | 5 | 0 | 0 | 0 | 0 | 0 | 10 | 10 | 0 | 0 | 0 | 0 |
| La Ville-aux-Clercs | 30 | 10 | 5 | 10 | 5 | 0 | 0 | 0 | 10 | 10 | 0 | 10 | 0 | 0 |
| Lancé | 26 | 10 | 5 | 10 | 1 | 0 | 10 | 2 | 10 | 10 | 0 | 0 | 0 | 0 |
| Lunay | 15 | 10 | 5 | 0 | 0 | 0 | 10 | 3 | 10 | 10 | 0 | 0 | 0 | 0 |
| Marcilly-en-Beauce | 30 | 10 | 5 | 10 | 5 | 0 | 10 | 3 | 10 | 10 | 0 | 0 | 0 | 0 |
| Mazangé | 15 | 10 | 5 | 0 | 0 | 0 | 10 | 3 | 10 | 10 | 0 | 0 | 0 | 0 |
| Meslay | 30 | 10 | 5 | 10 | 5 | 0 | 10 | 4 | 10 | 10 | 0 | 10 | 0 | 0 |

Rapport annuel sur le prix et la qualité des services eau potable et assainissement - 2020

| | | | | | | | | | | | | | | |
|-----------------------|-----|----|---|----|---|----|----|---|----|----|----|----|----|----|
| Montrouveau | 15 | 0 | 5 | 10 | 0 | 0 | 0 | 0 | 10 | 10 | 0 | 0 | 0 | 0 |
| Naveil | 15 | 10 | 5 | 0 | 0 | 0 | 0 | 0 | 10 | 10 | 0 | 0 | 0 | 0 |
| Saint-Amand-Longpré | 29 | 10 | 5 | 10 | 4 | 0 | 0 | 0 | 10 | 10 | 0 | 10 | 0 | 0 |
| Saint-Firmin-des-Prés | 29 | 10 | 5 | 10 | 4 | 0 | 0 | 0 | 10 | 10 | 0 | 10 | 0 | 0 |
| Saint-Martin-des-Bois | 5 | 0 | 5 | 0 | 0 | 0 | 0 | 0 | 10 | 10 | 0 | 0 | 0 | 0 |
| Saint-Ouen | 29 | 10 | 5 | 10 | 4 | 0 | 0 | 0 | 10 | 10 | 0 | 10 | 0 | 0 |
| Saint-Rimay | 25 | 10 | 5 | 10 | 0 | 0 | 0 | 0 | 10 | 10 | 0 | 0 | 0 | 0 |
| Sainte-Anne | 15 | 10 | 5 | 0 | 0 | 0 | 10 | 3 | 10 | 10 | 0 | 0 | 0 | 0 |
| Savigny-sur-Braie | 25 | 10 | 5 | 10 | 0 | 0 | 0 | 0 | 10 | 10 | 0 | 0 | 0 | 10 |
| Selommes | 15 | 10 | 5 | 0 | 0 | 0 | 10 | 2 | 10 | 10 | 0 | 0 | 0 | 0 |
| Sougé | 25 | 10 | 5 | 10 | 0 | 0 | 10 | 3 | 10 | 10 | 0 | 0 | 0 | 0 |
| Ternay | 26 | 10 | 5 | 10 | 1 | 0 | 0 | 0 | 10 | 10 | 0 | 0 | 0 | 0 |
| Thoré-la-Rochette | 29 | 10 | 5 | 10 | 4 | 0 | 0 | 0 | 10 | 10 | 0 | 0 | 0 | 0 |
| Tourailles | 15 | 10 | 5 | 0 | 0 | 0 | 0 | 0 | 10 | 10 | 0 | 0 | 0 | 0 |
| Troo | 30 | 10 | 5 | 0 | 0 | 15 | 0 | 0 | 10 | 10 | 0 | 0 | 0 | 0 |
| Vallée-de-Ronsard | 85 | 10 | 5 | 10 | 5 | 15 | 0 | 0 | 10 | 10 | 0 | 10 | 10 | 0 |
| Vendôme | 116 | 10 | 5 | 10 | 5 | 11 | 10 | 5 | 10 | 10 | 10 | 10 | 10 | 10 |
| Villedieu-le-Château | 28 | 10 | 5 | 10 | 3 | 0 | 10 | 4 | 10 | 10 | 0 | 0 | 0 | 0 |
| Villerable | 15 | 10 | 5 | 0 | 0 | 0 | 0 | 0 | 10 | 10 | 0 | 0 | 0 | 0 |
| Villiers-sur-Loir | 15 | 10 | 5 | 0 | 0 | 0 | 0 | 0 | 10 | 10 | 0 | 0 | 0 | 0 |
| Villiersfaux | 15 | 10 | 5 | 0 | 0 | 0 | 10 | 2 | 10 | 10 | 0 | 0 | 0 | 0 |

Indicateurs techniques liés à l'assainissement non collectif

Contexte

| | |
|---|--------|
| VP.181 - Nombre d'habitants résidant sur le territoire du service | 55 237 |
| D301.0 - Nombre d'habitants desservis par le service d'assainissement non collectif | 11 011 |
| VP.230 - Taux de couverture de l'ANC | 19,93% |
| DC.304 - Nombre d'ETPt salariés du SPANC | 1,5 |
| VP.305 - Existence d'un outil informatique de gestion des données relatives aux installations | oui |

Parc d'installations

| | |
|--|-------|
| DC.306 - Nombre d'installations domestiques et assimilées, contrôlées ou non encore contrôlées, situées sur le territoire du SPANC | 6 224 |
| DC.307 - Nombre d'installations contrôlées de taille < ou = à 20 EH, domestiques et assimilées | 5 227 |
| DC.308 - Nombre d'installations contrôlées de taille > à 20 EH, domestiques et assimilées | 0 |
| DC.320 - Nombre d'immeubles contrôlés avec absence d'installation | 163 |
| VP.167 - Nombre total d'installations contrôlées depuis la création du service | 5 390 |

Conformités

| | |
|---|-------|
| VP.166 - Nombre d'installations contrôlées jugées conformes ou ayant fait l'objet d'une mise en conformité | 1 429 |
| VP.267 - Nombre d'installations jugées non conformes mais ne présentant pas de dangers pour la santé des personnes ou de risques avérés de pollution de l'environnement | 940 |
| P301.3 - Conformité des dispositifs d'assainissement non collectif | 0 |
| DC.320 - Nombre d'immeubles contrôlés avec absence d'installation | 163 |
| DC.321 - Nombre d'installations présentant un danger pour la santé des personnes ou un risque pour l'environnement au sens de l'arrêté contrôle | 2 646 |
| DC.322 - Nombre d'installations neuves ou réhabilitées, contrôlées non conformes au titre du contrôle de bon exécution depuis la création du service | 212 |

Activité

| | |
|---|-----|
| VP.168 - Délimitation des zones d'assainissement non collectif par une délibération | oui |
| VP.169 - Application d'un règlement du service public d'assainissement non collectif approuvé par une délibération | oui |
| VP.170 - Délivrance, pour les installations neuves ou à réhabiliter, de rapports de vérification de l'exécution évaluant la conformité de l'installation au regard des prescriptions réglementaires | oui |
| VP.171 - Délivrance, pour les autres installations, de rapports de visite établis dans le cadre de la mission de contrôle du fonctionnement et de l'entretien | oui |
| VP.172 - Existence d'un service capable d'assurer à la demande du propriétaire l'entretien des installations | non |
| VP.173 - Existence d'un service capable d'assurer à la demande du propriétaire les | non |

| | |
|---|-------|
| travaux de réalisation et de réhabilitation des installations | |
| VP.174 - Existence d'un service capable d'assurer le traitement des matières de vidange | non |
| D302.0 - Mise en oeuvre de l'assainissement non collectif | 100 |
| DC.331 - Nombre d'installations réhabilitées dans l'année 2020 | 15 |
| DC.332 - Nombre d'installations ayant fait l'objet d'un examen préalable de la conception dans l'année 2020 | 49 |
| DC.333 - Nombre d'installations ayant fait l'objet d'une vérification de l'exécution des travaux dans l'année 2020 | 64 |
| DC.341 - Nombre d'opérations neuves dans l'année 2020 | 49 |
| C.343 - Nombre d'installations réhabilitées dans l'année 2020, par initiative individuel | |
| VP.334 - Nombre d'installations ayant fait l'objet d'une vérification du fonctionnement et de l'entretien dans l'année 2020 | 183 |
| VP.301 - Obligation de réaliser une étude de conception d'un dispositif d'ANC | oui |
| VP.323 - Fréquence du contrôle périodique | 8 ans |
| VP.324 - Modulation de la fréquence du contrôle périodique | oui |
| VP.302 - Suivi de l'entretien hors visite sur site | oui |
| VP.335 - Existence d'une permanence téléphonique | oui |
| VP.336 - Existence d'une permanence physique | oui |
| VP.337 - Diffusion de supports d'information et de sensibilisation aux usagers | oui |
| VP.338 - Existence d'un délai maximal d'intervention pour le contrôle de l'installation | oui |
| VP.339 - Existence d'un délai maximal pour la remise des rapports de contrôle | oui |
| VP.340 - Visite systématique sur site dans le cadre de l'examen préalable de la conception | oui |

Indicateurs financiers

Indicateurs financiers liés à l'eau potable

Gestion financière

| Indicateurs Gestion financière | | | |
|--------------------------------|--|---|--|
| Entité | P109.0 Montant des abandons de créance ou des versements à un fonds de solidarité €/m ³ | P153.2 Durée d'extinction de la dette de la collectivité an | P154.0 Taux d'impayés sur les factures d'eau de l'année précédente % |
| (ex Syndicat) Couture sur Loir | | 0,39 | 1,98 |
| (ex Syndicat) Crucheray | 0,00 | 0,39 | 0,96 |
| (ex Syndicat) Danzé | 0,00 | 0,39 | 3,66 |
| (ex Syndicat) de Lunay Mazangé | 0,00 | 0,39 | 1,36 |
| (ex Syndicat) des Hayes | 0,00 | 0,39 | 0,69 |
| (ex Syndicat) du Gondré | 0,02 | 0,39 | 1,51 |
| (ex Syndicat) du Plessis | | 0,39 | 1,34 |
| (ex Syndicat) Montoire | | 0,39 | 1,92 |
| (ex Syndicat) Naveil | | 0,39 | |
| (ex Syndicat) Prunay | 0,00 | 0,39 | |
| (ex Syndicat) Saint-Gourgon | 0,00 | 0,39 | 0,49 |
| (ex Syndicat) TéA | 0,01 | 0,39 | 1,77 |
| (ex Syndicat) Trôo | | 0,39 | |
| (ex Syndicat) Villetrun | | 0,39 | |
| Bonneveau | | 0,39 | nc |
| Cellé | | 0,39 | nc |
| Épuisay | 0,00 | 0,39 | 1,58 |
| Fontaine-les-Coteaux | 0,00 | 0,39 | 1,41 |
| Fortan | | 0,39 | |
| Saint-Arnoult | | 0,39 | |
| Saint-Firmin-des-Prés | 0,01 | 0,39 | 10,12 |
| Saint-Martin-des-Bois | | 0,39 | |
| Savigny-sur-Braye | | 0,39 | |
| Thoré-la-Rochette | | 0,39 | |
| Villiers-sur-Loir | | 0,39 | |

Tarification de l'eau potable

| Tarification de l'eau potable | | | | | | | | | | |
|-----------------------------------|---|---|---|--|--|--|--|--|---|---|
| Entité | D102.0 Prix TTC du service au m ³ pour 120 m ³ €/m ³ | VP.177 Montant HT de la facture 120m ³ au 1er janvier de l'année N+1 revenant au délégaire € HT pour 120 m ³ | VP.178 Montant HT de la facture 120m ³ au 1er janvier de l'année N+1 revenant aux collectifs € HT pour 120 m ³ | VP.179 Montant total des taxes et redevanc es afférente s au service dans la facture 120m ³ au 1er janvier de l'année N+1 € pour 120 m ³ | VP.190 Montant HT de la part fixe annuelle revenant au délégaire sur la facture au 1er janvier de l'année N+1 € HT/an | VP.191 Montant HT de la part fixe annuelle revenant à la collectivi té sur la facture au 1er janvier de l'année N+1 € HT/an | VP.213 Taux de TVA applicabl e sur l'ensem ble de la facture % | VP.215 Agences de l'eau (protecti on de la ressourc e) €HTVA/ m ³ | VP.216 Agences de l'eau (redevan ce pollution) €HTVA/ m ³ | DC.184 Montant HT des recettes liées à la facturati on pour l'année N (hors travaux) € HT |
| (ex Syndicat) Couture sur Loir | 2,28 | 132,17 | 81,80 | 59,88 | 30,89 | 23,00 | 5,50 | 0,08 | 0,30 | |
| (ex Syndicat) Crucheray | 2,25 | 92,47 | 93,31 | 83,64 | 32,59 | 30,91 | 5,50 | 0,05 | 0,53 | |
| (ex Syndicat) Danzé | 1,89 | 95,96 | 76,18 | 55,04 | 35,36 | 25,78 | 5,50 | 0,06 | 0,30 | |
| (ex Syndicat) de Lunay Mazangé | 1,93 | 121,75 | 62,32 | 48,10 | 43,39 | 21,52 | 5,50 | | 0,30 | en cours d'élabor ation |
| (ex Syndicat) des Hayes | 1,58 | 84,54 | 54,34 | 51,32 | 28,02 | 23,14 | 5,50 | 0,05 | 0,30 | 110 975 |
| (ex Syndicat) du Gondré | 2,17 | 131,61 | 72,12 | 56,78 | 76,77 | 12,12 | 5,50 | 0,06 | 0,30 | |
| (ex Syndicat) du Plessis | 3,19 | 202,61 | 120,53 | 59,55 | 77,81 | 27,33 | 5,50 | 0,03 | 0,30 | |
| (ex Syndicat) Montoire | 2,78 | 234,27 | 38,94 | 60,60 | 56,55 | 5,34 | 5,50 | 0,06 | 0,30 | |
| (ex Syndicat) Naveil | 3,04 | | 300,00 | 64,61 | | 72,00 | 5,50 | 0,08 | 0,30 | |
| (ex Syndicat) Prunay | 1,30 | | 120,11 | 35,72 | | 44,51 | 5,50 | | 0,23 | |
| (ex Syndicat) Saint-Gourgon | 3,62 | 199,84 | 178,00 | 56,23 | 119,86 | 28,00 | 5,50 | 0,05 | 0,23 | |
| (ex Syndicat) TéA | 2,59 | 207,40 | 45,60 | 58,23 | 67,60 | 0,00 | 5,50 | 0,05 | 0,30 | |
| (ex Syndicat) Trôo | 1,86 | 186,09 | 51,00 | 51,02 | 41,39 | 58,77 | 5,50 | | 0,30 | |

| | | | | | | | | | | |
|---------------------------|------|--------|--------|-------|-------|-------|------|------|------|--|
| (ex Syndicat) Villemur | 1,73 | 160,42 | | 46,80 | | 47,62 | 5,50 | | 0,30 | |
| Bonneveau | 1,84 | | 173,27 | 47,51 | | 56,87 | 5,50 | 0,00 | 0,30 | |
| Cellé | 1,84 | 119,95 | 50,23 | 51,14 | 31,51 | 34,63 | 5,50 | 0,03 | 0,30 | |
| Épuisay | 1,78 | 92,87 | 65,17 | 55,53 | 33,90 | 15,97 | 5,50 | 0,07 | 0,30 | |
| Fontaine-les-Coteaux | 2,70 | 158,70 | 109,00 | 56,50 | 58,02 | 41,80 | 5,50 | 0,03 | 0,30 | |
| Fortan | 1,98 | | 189,58 | 48,41 | | 75,83 | 5,50 | | 0,30 | |
| Saint-Arnoult | 2,28 | | 223,50 | 50,27 | | 87,01 | 5,50 | | 0,30 | |
| Saint-Firmin-des-Prés | 2,29 | 101,01 | 114,16 | 59,94 | 28,78 | 28,96 | 5,50 | 0,08 | 0,30 | |
| Saint-Martin-des-Bois | 2,53 | | 251,60 | 51,82 | | 87,20 | 5,50 | | 0,30 | |
| Savigny-sur-Braye | 2,29 | | 224,76 | 50,34 | | 92,75 | 5,50 | | 0,30 | |
| Thoré-la-Rochette | 1,79 | | 167,21 | 47,18 | | 49,01 | 5,50 | | 0,30 | |
| Villiers-sur-Loir | 2,14 | | 207,95 | 49,42 | | 66,35 | 5,50 | | 0,30 | |

Comptes annuels du service

Report de l'année N-1 : Exploitation 2 908 366.85€ ; Investissement 1 285 839.92€

| Réalisation 2020 : Eau Potable | | | | |
|--|---------------------|----------------------------------|---------------------|--------------------------|
| Dépenses d'exploitation | Montant (€) | Recettes d'exploitation | Montant (€) | |
| Charges à caractère général | 450 714,79 | Vente de produits et prestations | 2 851 468,33 | |
| Atténuation de produits | 206 456 | Subvention d'exploitation | 30 936,37 | |
| Autres charges de gestion courante | 3,09 | Produits financiers | 7,92 | |
| Charges financières | 83 428,05 | Produits exceptionnels | 70 800,16 | Solde d'exécution |
| Total | 740 601,93 | Total | 2 953 212,78 | 2 212 610,85 |
| | | | | |
| Dépenses d'investissement | Montant (€) | Recettes d'investissement | Montant (€) | |
| Subvention | 10 000 | Subventions d'investissement | 167 714,88 | |
| Emprunts et dettes assimilées | 198 056,81 | Dotations | 4 141,22 | |
| Immobilisations incorporelles (logiciels, recherche, etc.) | 95 930,23 | Réserves | 246240,43 | |
| Immobilisations corporelles (matériel, pompes, etc.) | 1 044 621,74 | | | |
| Immobilisation en cours (non terminé en 2020) | 582 058,35 | | | solde d'exécution |
| Total | 1 930 667,13 | Total | 418 096,53 | -1 512 570,6 |

Encours de la dette

| | |
|--------------------------------|----------------|
| encours de dette au 31/12/2020 | 2 009 509,57 € |
| épargne brute | 5 120 977,70 € |
| durée d'extinction de la dette | 0,39 ans |

Indicateurs financiers liés à l'assainissement collectif

Gestion financière

| Indicateurs financiers | | | |
|------------------------|---|--|---|
| Entité | P207.0 Montant des abandons de créance ou des versements à un fonds de solidarité | P256.2 Durée d'extinction de la dette de la collectivité | P257.0 Taux d'impayés sur les factures d'assainissement de l'année précédente |
| S. Montoire | 0,00 | 2,56 | 1,82 |
| S. Prunay | | 2,56 | |
| Areines | | 2,56 | |
| Artins | | 2,56 | |
| Azé | | 2,56 | |
| Bonneveau | | 2,56 | |
| Cellé | | 2,56 | |
| Coulommiers-la-Tour | | 2,56 | |
| Danzé | | 2,56 | |
| Épuisay | | 2,56 | |
| Fontaine-les-Coteaux | | 2,56 | |
| Fortan | | 2,56 | |
| Gombergean | | 2,56 | |
| Houssay | | 2,56 | |
| Huisseau-en-Beauce | | 2,56 | |
| La Ville-aux-Clercs | | 2,56 | |
| Lancé | | 2,56 | |
| Lunay | | 2,56 | |
| Marcilly-en-Beauce | | 2,56 | |
| Mazangé | | 2,56 | |
| Meslay | | 2,56 | 3,27 |
| Montrouveau | | 2,56 | |
| Naveil | | 2,56 | |
| Saint-Amand-Longpré | 0,00 | 2,56 | 0,96 |
| Saint-Firmin-des-Prés | | 2,56 | 1,24 |
| Saint-Martin-des-Bois | | 2,56 | |
| Saint-Ouen | | 2,56 | |
| Saint-Rimay | | 2,56 | |
| Sainte-Anne | | 2,56 | |
| Savigny-sur-Braye | | 2,56 | |
| Selommes | | 2,56 | |
| Sougé | | 2,56 | |
| Ternay | | 2,56 | |

| | | | |
|----------------------|------|------|------|
| Thoré-la-Rochette | | 2,56 | |
| Tourailles | | 2,56 | |
| Troo | | 2,56 | |
| Vallée-de-Ronsard | 0,00 | 2,56 | 3,18 |
| Vendôme | | 2,56 | |
| Villedieu-le-Château | | 2,56 | |
| Villerable | | 2,56 | |
| Villiers-sur-Loir | | 2,56 | |
| Villiersfaux | | 2,56 | |

Tarification de l'assainissement

| Tarification de l'assainissement | | | | | | | |
|----------------------------------|--|---|--|--|--|--|---|
| Entité | D204.0 Prix TTC du service au m3 pour 120 m3 au 1er janvier 2020 | VP. 177 Montant HT de la facture 120 m3 revenant au délégataire | VP.178 Montant HT de la facture pour 120 m ³ au 1er janvier 2020 revenant aux collectivités | VP.179 Montant total des taxes et redevances afférentes au service dans la facture de 120 m3 | VP. 190 Montant de la part fixe annuelle revenant au délégataire | VP.213 Taux de TVA applicable sur l'ensemble de la facture | VP.217 Agences de l'eau (redevance modernisation des réseaux) |
| S. Montoire | 3,48 | 225,01 | 136,56 | 55,957 | 47,45 | 10 | 0,15 |
| S. Prunay | 1,63 | | 160 | 35,8 | | 10 | 0,15 |
| Areines | 2,89 | | 296,8 | 49,48 | | 10 | 0,15 |
| Artins | 2,37 | | 240 | 43,8 | | 10 | 0,15 |
| Azé | 3,91 | | 409,09 | 60,709 | | 10 | 0,15 |
| Bonneveau | 2 | | 200,36 | 39,836 | | 10 | 0,15 |
| Cellé | 1,13 | | 105,64 | 30,364 | | 10 | 0,15 |
| Coulommiers-la-Tour | 1,11 | | 102,72 | 30,072 | | 10 | 0,15 |
| Danzé | 3,1 | | 320 | 51,8 | | 10 | 0,15 |
| Épuisay | 2,41 | | 244,6 | 44,26 | | 10 | 0,15 |
| Fontaine-les-Coteaux | 1,96 | | 195,45 | 39,345 | | 10 | 0,15 |
| Fortan | 1,2 | | 112,73 | 31,073 | | 10 | 0,15 |
| Gombergean | 4,26 | | 447,27 | 64,527 | | 10 | 0,15 |
| Houssay | 2,63 | 128,38 | 140,22 | 46,66 | 40,78 | 10 | 0,15 |
| Huisseau-en-Beauce | 2,84 | | 292 | 49 | | 10 | 0,15 |
| La Ville-aux-Clercs | 2,85 | 141,93 | 150,58 | 49,051 | 44,03 | 10 | 0,15 |
| Lancé | 1,18 | | 110,91 | 30,891 | | 10 | 0,15 |
| Lunay | 1,76 | | 173,71 | 37,171 | | 10 | 0,15 |
| Marcilly-en-Beauce | 2,45 | | 249,81 | 44,781 | | 10 | 0,15 |
| Mazangé | 2,08 | | 208,73 | 40,673 | | 10 | 0,15 |
| Meslay | 3,16 | | 326,8 | 52,48 | | 10 | 0,15 |
| Montrouveau | 0,58 | | 45,46 | 24,346 | | 10 | 0,15 |
| Naveil | 2,98 | | 307 | 50,5 | | 10 | 0,15 |
| Saint-Amand-Longpré | 3,35 | 99,07 | 248 | 54,507 | 30,67 | 10 | 0,15 |
| Saint-Firmin-des-Prés | 3,61 | 248,21 | 127,62 | 57,383 | 81,77 | 10 | 0,15 |
| Saint-Martin-des-Bois | 1,67 | | 163,64 | 36,164 | | 10 | 0,15 |
| Saint-Ouen | 3,86 | 72,72 | 330,4 | 60,112 | 0 | 10 | 0,15 |
| Saint-Rimay | 2,97 | | 305,46 | 50,346 | | 10 | 0,15 |

| | | | | | | | |
|----------------------|------|--------|--------|--------|-------|----|------|
| Sainte-Anne | 1,46 | | 140,91 | 33,891 | | 10 | 0,15 |
| Savigny-sur-Braye | 2,26 | | 228,18 | 42,618 | | 10 | 0,15 |
| Selommes | 2,2 | | 222,36 | 42,036 | | 10 | 0,15 |
| Sougé | 1,72 | | 169,2 | 36,72 | | 10 | 0,15 |
| Ternay | 1,32 | | 125,86 | 32,386 | | 10 | 0,15 |
| Thoré-la-Rochette | 2,19 | | 220,91 | 41,891 | | 10 | 0,15 |
| Tourailles | 1,45 | | 140 | 33,8 | | 10 | 0,15 |
| Troo | 3,33 | | 345,45 | 54,345 | | 10 | 0,15 |
| Vallée-de-Ronsard | 2,83 | 153,92 | 136,35 | 48,827 | 41,44 | 10 | 0,15 |
| Vendôme | 2,59 | | 264,64 | 46,264 | | 10 | 0,15 |
| Villedieu-le-Château | 1,93 | | 192,37 | 39,037 | | 10 | 0,15 |
| Villerable | 2,52 | | 257 | 45,5 | | 10 | 0,15 |
| Villiers-sur-Loir | 2,73 | | 279,6 | 47,76 | | 10 | 0,15 |
| Villiersfaux | 1,39 | | 133,27 | 33,127 | | 10 | 0,15 |

Comptes annuels du service

Report de l'année N-1 : Exploitation 2 536 868.41€ ; Investissement 601 223.90€

| Réalisation 2020 : Assainissement collectif | | | | |
|--|---------------------|----------------------------------|-------------------|--------------------------|
| Dépenses d'exploitation | Montant (€) | Recettes d'exploitation | Montant (€) | |
| Charges à caractère général | 231 360,81 | Vente de produits et prestations | 530 556,47 | |
| Charges de personnel et frais assimilés | 87 929,34 | Produits exceptionnels | 910,00 | |
| Autres charges de gestion courante | 0,90 | Transfert entre sections | 77 969,40 | |
| Charges exceptionnelles | 3 903,96 | | | |
| Transfert entre sections | 314 365,16 | | | Solde d'exécution |
| Total | 637 560,17 | Total | 609 435,87 | -28 124,30 |
| | | | | |
| Dépenses d'investissement | Montant (€) | Recettes d'investissement | Montant (€) | |
| Emprunts et dettes assimilées | 51 179,15 | Subventions d'investissement | 3 460,00 | |
| Immobilisations incorporelles (logiciels, recherche, etc.) | 53 209,48 | Transfert entre sections | 314 365,16 | |
| Immobilisations corporelles (matériel, pompes, etc.) | 609 506,87 | Opérations patrimoniales | 29 649,60 | |
| Immobilisation en cours (non terminé en 2020) | 356 250,48 | | | |
| Transfert entre sections | 77 969,40 | | | |
| Opérations patrimoniales | 29 649,60 | | | solde d'exécution |
| Total | 1 177 764,98 | Total | 347 474,76 | -830 290,22 |

Encours de la dette

| | |
|--------------------------------|-----------------|
| encours de dette au 31/12/2020 | 14 801 377,45 € |
| épargne brute | 5 771 528,86 € |
| durée d'extinction de la dette | 2,56 ans |

Indicateurs financiers liés à l'assainissement non collectif

Tarification de l'ANC

| Tarif ANC applicable sur l'ensemble de la CATV | Prix HT jusqu'en octobre 2020 | Tarif HT à partir d'octobre 2020 |
|--|-------------------------------|----------------------------------|
| Contrôle de conception | 98 | 104,55 |
| Contrôle de réalisation | 98 | 104,55 |
| Contre-Visite | 49 | 52,25 |
| Contrôle de mutation | 124,2 | 130,9 |
| Diagnostic de bon fonctionnement | 111,98 | 119,2 |

Comptes annuels du service

Report de l'année N-1 : Exploitation 135 655.33€ ; Investissement 42 538.03€

| Réalisation 2020 : Assainissement non collectif | | | | |
|--|--------------------|-----------------------------------|--------------------|--------------------------|
| Dépenses d'exploitation | Montant (€) | Recettes d'exploitation | Montant (€) | |
| Charges à caractère général | 23 198,46 € | Vente de produits et prestations | 32 030,80 € | |
| Charges exceptionnelles | 12 000,00 € | Subvention d'exploitation | 25 185,02 € | |
| Transfert entre sections | 559,08 € | Autre produit de gestion courante | 0,44 € | |
| | | Produits exceptionnels | 190,55 € | Solde d'exécution |
| Total | 35 757,54 € | | 57 406,81 € | 21 649,27 € |
| Dépenses d'investissement | Montant (€) | Recettes d'investissement | Montant (€) | |
| Immobilisations incorporelles (logiciels, recherche, etc.) | 11 280,00 € | Transfert entre sections | 559,08 € | solde d'exécution |
| Total | 11 280,00 € | Total | 559,08 € | -10 720,92 € |

Encours de la dette

| | |
|--------------------------------|--------------|
| encours de dette au 31/12/2020 | néant |
| épargne brute | 157 863,68 € |

Indicateurs CCSPL

Indicateurs CCSPL liés à l'eau potable

| Données CCSPL | | | | | | | | | | | | | | |
|--------------------------------|---|--|--|--|---|---|---|--|---|--|---|--|--|---|
| Entité | P154.0 Taux d'impayés sur les factures d'eau de l'année précédente % | VP.268 Montant restant impayés au 31/12/N sur les factures émises au titre de l'année N-1 € TTC | VP.185 Montant TTC facturé (hors travaux) au titre de l'année N-1, au 31/12/N € TTC | P155.1 Taux de réclamations nb/1000ab | VP.003 Nombre de réclamations écrites reçues par l'opérateur unité | VP.152 Nombre de réclamations écrites reçues par la collectivité unité | Existence d'un dispositif de mémorisation des réclamations écrites reçues | P151.1 Taux d'occurrence des interruptions de service non programmées nb/1000ab | VP.020 Nombre d'interruptions de service non programmées unité | D151.0 Délai maximal d'ouverture des branchements pour les nouveaux abonnés défini par le service ouvrables | P152.1 Taux de respect du délai maximal d'ouverture des branchements pour les nouveaux abonnés % | % de branchements publics en plomb restant à modifier ou à supprimer au 1er janvier de cette année | % de branchements publics en plomb supprimés ou modifiés | Nombre de branchements publics en plomb supprimés ou modifiés |
| (ex Syndicat) Couture sur Loir | 1,98 | 897,63 | | 11,36 | 12 | | oui | 0,00 | | 1 | 93,80 | | | |
| (ex Syndicat) Crucheray | 0,96 | 574,84 | | 9,65 | 5 | | oui | 0,00 | | 1 | | | | |
| (ex Syndicat) Danzé | 3,66 | 727,71 | | 21,90 | 23 | | oui | 0,00 | | 1 | | 0,00 | 0,00 | 0 |
| (ex Syndicat) de Lunay Mazangé | 1,36 | 2956,53 | | 0,85 | 1 | | oui | 13,58 | 16,00 | 2 | 97,53 | | | |
| (ex Syndicat) des Hayes | 0,69 | 813,74 | 117 311 | 0,00 | 0 | | oui | 1,93 | 1,00 | 2 | 96,30 | | | |
| (ex Syndicat) du Gondré | 1,51 | | 5617,00 | 2,40 | 2 | | oui | 0,00 | | 1 | | | | |
| (ex Syndicat) du Plessis | 1,34 | 1731,62 | | 7,66 | 6 | 0,00 | oui | 0,00 | | 1 | | 0,20 | 0,00 | 0 |
| (ex Syndicat) Montoire | 1,92 | 8076,87 | | 5,56 | 14 | 0,00 | oui | 0,00 | 0,00 | 1 | 89,50 | 0.2 | 0,00 | 0.2 |

Rapport annuel sur le prix et la qualité des services eau potable et assainissement - 2020

| | | | | | | | | | | | | | | |
|--------------------------------|-------|----------|----------|-------|----|------|-----|------|------|---|--------|------|------|---|
| (ex Syndicat) Naveil | | | | 2,26 | | 4,00 | oui | 0,56 | 1,00 | 1 | | | | |
| (ex Syndicat) Prunay | | | | 0,00 | | 0,00 | oui | 0,00 | | | | 0,00 | 0,00 | 0 |
| (ex Syndicat) Saint-Gourgon | 0,49 | 0,00 | | 4,02 | 1 | | oui | 0,00 | | 1 | | 0,00 | 0,00 | 0 |
| (ex Syndicat) TéA | 1,77 | 12899,99 | | 7,42 | 60 | | oui | 0,00 | | 2 | 89,92 | 0,00 | 0,00 | 0 |
| (ex Syndicat) Trôo | | | | 0,00 | | 0,00 | oui | 0,00 | | 1 | | | | |
| (ex Syndicat) Villetrun | | | | 3,02 | | 2,00 | oui | 0,00 | | 1 | | | | |
| Bonneveau | nc | | 54965,86 | 0,00 | | 0,00 | oui | 0,00 | | 1 | | | | |
| Cellé | nc | | | 0,00 | 0 | | oui | 0,00 | | 1 | 100,00 | | | |
| Épuisay | 1,58 | 745,72 | | 2,52 | 1 | | oui | 0,00 | | 1 | | | | |
| Fontaine-les-C oteaux | 1,41 | | | 14,29 | 3 | | oui | 0,00 | | 1 | 100,00 | | | |
| Fortan | | | | 0,00 | | 0,00 | oui | 0,00 | | 1 | 100,00 | | | |
| Saint-Arnoult | | | | 0,00 | | 0,00 | oui | 0,00 | | 1 | | | | |
| Saint-Firmin-d es-Prés | 10,12 | 2637,73 | | 21,05 | 8 | | oui | 0,00 | | 1 | | 0,00 | 0,00 | 1 |
| Saint-Martin-d es-Bois | | | | 2,65 | | 1,00 | oui | 0,00 | | 1 | | | | |
| Savigny-sur-Br aye | | | | 3,46 | | 4,00 | oui | 0,00 | | 1 | | | | |
| Thoré-la-Roch ette | | | | 0,00 | | 0,00 | oui | 0,00 | | 3 | | | | |
| Villiers-sur-Loi r | | | | 2,91 | | 2,00 | oui | 0,00 | | 1 | | | | |

Indicateurs CCSP liés à l'assainissement

| Données CCSPL | | | | | | | | | | | | | | | |
|----------------------|---|---|---|----------------------------------|--|--|--|--|--|--|---|---|--|---|--|
| Entité | P251.1 Taux de débordement d'effluents dans les locaux des usagers | VP.023 Nombre d'inondations dans les locaux de l'utilisateur | P252.2 Nombre de ponts du réseau de collecte nécessitant des interventions fréquentes de curage par 100 km de réseau | VP.046 Nombre de points noirs | P254.3 Conformité des performances des équipements d'épuration au regard des prescriptions de l'acte individuel | P257.0 Taux d'impayés sur les factures d'assainissement de l'année précédente | VP. 268 Montant restant impayé au 31/12 sur les factures émises au titre de l'année N-1 | VP.185 Montant TTC facturé (hors travaux) au titre de l'année 2018, au 31/12/2019 | P258.1 Taux de réclamations (pour 1000 abonnés) | VP. 003 Nombre de réclamations écrites reçues par l'opérateur | VP.152 Nombre de réclamations écrites reçues par la collectivité | Existence d'un dispositif de mémorisation des réclamations écrites reçues | P255.3 Indice de connaissance des rejets au milieu naturel par les réseaux de collecte des eaux usées | P253.2 Taux moyen de renouvellement des réseaux de collecte des eaux usées | VP.140 Linéaire de réseaux renouvelés au cours des cinq dernières années (quel que soit le financeur) |
| S. Montoire | 0 | 0 | 3 | 2 | 100 | 2 | | | 5 | 13 | | oui | 8 | 0 | |
| S. Prunay | 0 | 0 | 0 | | | | 37 256 | | 0 | 0 | | oui | 0 | 0 | |
| Areines | 0 | 0 | 0 | 0 | | | | | 0 | 0 | | oui | 0 | 0 | |
| Artins | 0 | 0 | 0 | | | | | | 0 | 0 | | oui | 0 | 0 | |
| Azé | 0 | 0 | 0 | | | | | | 0 | 0 | | oui | 0 | 0 | |
| Bonneveau | 0 | 0 | 0 | | | | | | 0 | 0 | | oui | 0 | 0 | |
| Cellé | 0 | 0 | 0 | | | | | | 0 | 0 | | oui | 0 | 0 | |
| Coulommiers-la-Tour | 0 | 0 | 0 | | | | | | 0 | 0 | | oui | 0 | 0 | |
| Danzé | 0 | 0 | 0 | | | | | | 0 | 0 | | oui | 0 | 0 | |
| Épuisay | 0 | 0 | 0 | | | | | | 0 | 0 | | oui | 0 | 0 | |
| Fontaine-les-Coteaux | 0 | 0 | 0 | | | | | | 0 | 0 | | oui | 0 | 0 | |
| Fortan | 0 | 0 | 0 | | | | | | 0 | 0 | | oui | 0 | 0 | |

Rapport annuel sur le prix et la qualité des services eau potable et assainissement - 2020

| | | | | | | | | | | | | | | |
|----------------------------|---|---|---|---|-----|---|--------|----|----|---|-----|-----|---|---|
| Gombergea n | 0 | 0 | 0 | | | | | 0 | 0 | | oui | 0 | 0 | |
| Houssay | 0 | 0 | 0 | | | | | 7 | 1 | | oui | 0 | 0 | |
| Huisseau-en- -Beauce | 0 | 0 | 0 | | | | | 0 | 0 | | oui | 0 | 0 | |
| La Ville-aux-Cle rcs | 0 | 0 | 0 | 0 | 100 | | | 16 | 8 | | oui | 0 | 0 | |
| Lancé | 0 | 0 | 0 | | | | | 0 | 0 | | oui | 0 | 0 | |
| Lunay | 0 | 0 | 0 | | | | | 0 | 0 | | oui | 0 | 0 | |
| Marilly-en- Beauce | 0 | 0 | 0 | 0 | | | | 0 | 0 | | oui | 0 | 0 | |
| Mazangé | 0 | 0 | 0 | | | | | 0 | 0 | | oui | 0 | 0 | |
| Meslay | 0 | 0 | 0 | | | 3 | | 0 | 0 | 0 | oui | 0 | 2 | 0 |
| Montrouvea u | 0 | 0 | 0 | | | | | 0 | 0 | | oui | 0 | 0 | |
| Naveil | 0 | 0 | 0 | | | | | 0 | 0 | | oui | 0 | 0 | 0 |
| Saint-Amand -Longpré | 0 | | 0 | 0 | 100 | 1 | 32 756 | 8 | 4 | | oui | 30 | 0 | |
| Saint-Firmin- des-Prés | 0 | 0 | 0 | | | 1 | | 0 | 0 | | oui | 110 | 0 | |
| Saint-Martin -des-Bois | 0 | 0 | 0 | | | | | 0 | 0 | | oui | 0 | 0 | |
| Saint-Ouen | 0 | 0 | 0 | 0 | 100 | | 32 756 | 7 | 11 | | oui | 90 | 0 | 1 |
| Saint-Rimay | 0 | 0 | 0 | 0 | | | | 0 | 0 | | oui | 0 | 0 | |
| Sainte-Anne | 0 | 0 | 0 | 0 | | | | 0 | 0 | | oui | 0 | 0 | |
| Savigny-sur- Braye | 0 | 0 | 0 | | | | | 0 | 0 | | oui | 110 | 1 | 1 |
| Selommes | 0 | 0 | 0 | | | | | 0 | 0 | | oui | 0 | 0 | |
| Sougé | 0 | 0 | 0 | | | | | 0 | 0 | | oui | 90 | 0 | |

Rapport annuel sur le prix et la qualité des services eau potable et assainissement - 2020

| | | | | | | | | | | | | | | | |
|----------------------|---|---|---|---|-----|---|--------|--|---|---|--|-----|-----|---|----|
| Ternay | 0 | 0 | 0 | | | | | | 0 | 0 | | oui | 0 | 0 | |
| Thoré-la-Rochette | 0 | 0 | 0 | 0 | | | | | 0 | 0 | | oui | 110 | 0 | |
| Tourailles | 0 | 0 | 0 | | | | | | 0 | 0 | | oui | 0 | 0 | |
| Troo | 0 | 0 | 0 | | 100 | | | | 0 | 0 | | oui | 0 | 0 | |
| Vallée-de-Ronsard | 0 | 0 | 0 | 0 | 100 | 3 | 32 756 | | 5 | 1 | | oui | 30 | 0 | |
| Vendôme | 0 | 2 | 9 | 8 | | | | | 0 | 0 | | oui | 120 | 3 | 13 |
| Villedieu-le-Château | 0 | 0 | 0 | | | | | | 0 | 0 | | oui | 0 | 0 | |
| Villerable | 0 | 0 | 0 | | | | | | 0 | 0 | | oui | 0 | 0 | |
| Villiers-sur-Loir | 0 | 0 | 0 | | | | | | 0 | 0 | | oui | 0 | 0 | 0 |
| Villiersfaux | 0 | 0 | 0 | 0 | | | | | 0 | 0 | | oui | 0 | 0 | |

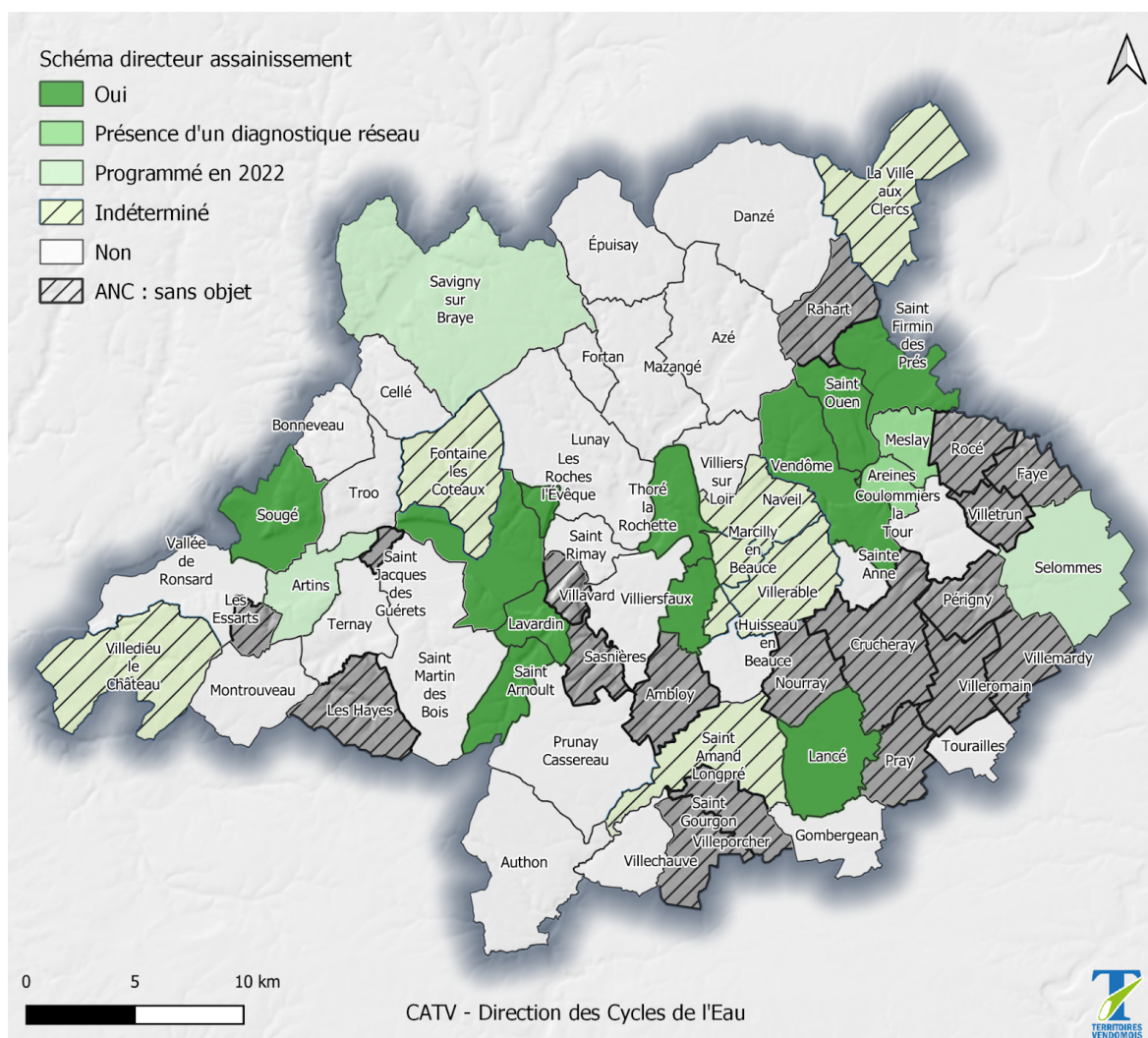


Fig. 33. Suivi des Schémas Directeurs Assainissement

Malgré la crise sanitaire de 2020, un certain nombre de travaux de rénovation ou de création de réseaux ont été menés à bien et vont s’intensifier dès 2021. La connaissance plus fine des réseaux nous permettra de travailler plus efficacement sur les secteurs qui en ont le plus besoin.

La mise en place de cet état de connaissance initiale a été le gros chantier du rapport 2020 et invite dorénavant à travailler sur 5 axes ou éléments :

- Il nous a été difficile de retrouver un certain nombre d’indicateurs (par exemple, le nombre de réclamations écrites reçues en 2020) et nous allons devoir adapter certains de nos processus de travail pour accéder aisément à ces informations. De manière plus générale, la présentation de certains indicateurs (principalement les financiers) est à revoir afin de faciliter la lecture et la recherche d’informations
- L’année 2021 sera l’occasion de proposer une étude de l’évolution des indicateurs, chose qui n’était pas envisageable suite à la prise de compétence Eau et Assainissement par la CATV. De plus, les indicateurs liés au renouvellement des réseaux se verront consolider car nous bénéficieront d’un recul suffisant pour les appréhender.

- L'augmentation de notre connaissance du parc reste une priorité avec, outre le plan de mise en place d'études patrimoniales, un travail important sur la cartographie des réseaux (principalement d'eaux usées et d'eau pluviales) et des branchements.
- Afin de gérer au plus près nos ouvrages, il devient nécessaire d'utiliser les indicateurs tels que les volumes perdus, les consommations linéaires, les volumes d'effluents etc. non plus à l'échelle de la commune ou des anciens syndicats, mais à une échelle beaucoup plus fine. Les systèmes de télérelevé, de suivi de débitmètres ou d'analyses spatiales doivent nous permettre de suivre au mieux ces éléments et ainsi de proposer des solutions de gestion et de rénovation adaptées à l'échelle du quartier voir de la rue.

Annexe 1 : Mode de gestion AEP

| Ex-structure | Commune(s) | Mode de gestion | Estimation du nombre d'habitants desservis |
|--------------------------------|--|----------------------------------|--|
| (ex Syndicat) Couture sur Loir | Artins, Les Essarts, Vallée de Ronsard, Villedieu le Château | DSP Suez Eau France | 1317 |
| (ex Syndicat) Crucheray | Crucheray, Lancé, Nourray | DSP Suez Eau France | 1002 |
| (ex Syndicat) Danzé | Azé, Danzé, Rahart | DSP Suez Eau France | 2070 |
| (ex Syndicat) de Lunay Mazangé | Lunay, Mazangé | DSP SAUR | 2240 |
| (ex Syndicat) des Hayes | Les Hayes, Montrouveau, Ternay | DSP SAUR | 681 |
| (ex Syndicat) du Gondré | Ambloy, Houssay, Saint-Rimay, Sasnières, Villavard, Villiersfaux | DSP Suez Eau France | 1364 |
| (ex Syndicat) du Plessis | Huisseau en Beauce, Saint-Amand-Longpré | DSP Suez Eau France | 1666 |
| (ex Syndicat) Montoire | Lavardin, Les Roches l'évêque, Montoire | DSP Suez Eau France | 4411 |
| (ex Syndicat) Naveil | Marcilly, Naveil, Sainte-Anne, Villerable | Régie avec Prestation de service | 3750 |
| (ex Syndicat) Prunay | Authon, Prunay, Villechauve | Régie avec Prestation de service | 2000 |
| (ex Syndicat) Saint-Gourgon | Gombergean, Saint-Gourgon, Villeporcher | DSP Suez Eau France | 456 |
| (ex Syndicat) TéA | Areines, Meslay, Saint-Ouen, Vendôme | DSP VEND'Ô | 21664 |
| (ex Syndicat) Trôo | Saint-Jacques, Sougé, Troo | Régie avec Prestation de service | 1161 |
| (ex Syndicat) Villetrun | Coulommiers, Faye, Rocé, Villetrun | Régie avec Prestation de service | 1363 |
| Bonneveau | Bonneveau | Régie avec Prestation de service | 474 |
| Cellé | Cellé | DSP Suez Eau France | 227 |
| Épuisay | Épuisay | DSP Suez Eau France | 848 |
| Fontaine-les-Coteaux | Fontaine-les-Coteaux | DSP Suez Eau France | 339 |
| Fortan | Fortan | Régie avec Prestation de service | 305 |
| Saint-Arnoult | Saint-Arnoult | Régie avec Prestation de service | 325 |
| Saint-Firmin-des-Prés | Saint-Firmin-des-Prés | DSP Suez Eau France | 860 |
| Saint-Martin-des-Bois | Saint-Martin-des-Bois | Régie avec Prestation de service | 587 |
| Savigny-sur-Braye | Savigny-sur-Braye | Régie avec Prestation de service | 2150 |
| Thoré-la-Rochette | Thorée-la-Rochette | Régie | 896 |
| Villiers-sur-Loir | Villiers-sur-Loir | Régie | 1183 |

Annexe 2 : Mode de gestion assainissement

| Commune | Population | Type de gestion | Nombre d'assainissement non collectif |
|----------------------|------------|---|---------------------------------------|
| Ambloy | 185 | Commune en assainissement non collectif | 82 |
| Areines | 616 | Régie avec Prestation de service | 8 |
| Artins | 264 | Régie avec Prestation de service | 62 |
| Authon | 721 | Régie avec Prestation de service | 154 |
| Azé | 1033 | Régie avec Prestation de service | 173 |
| Bonneveau | 467 | Régie | 49 |
| Cellé | 225 | Régie avec Prestation de service | 60 |
| Coulommiers-la-Tour | 557 | Régie | 13 |
| Crucheray | 381 | Commune en assainissement non collectif | 184 |
| Danzé | 694 | Régie avec Prestation de service | 166 |
| Épuisay | 831 | Régie avec Prestation de service | 116 |
| Faye | 243 | Commune en assainissement non collectif | 103 |
| Fontaine-les-Coteaux | 337 | Régie | 129 |
| Fortan | 269 | Régie | 56 |
| Gombergean | 188 | Régie | 35 |
| Houssay | 387 | DSP SUEZ | 67 |
| Huisseau-en-Beauce | 423 | Régie avec Prestation de service | 21 |
| La Ville-aux-Clercs | 1273 | DSP SUEZ | 93 |
| Lancé | 473 | Régie | 91 |
| Lavardin | 183 | DSP SUEZ | 6 |
| Les Essarts | 108 | Commune en assainissement non collectif | 64 |
| Les Hayes | 176 | Commune en assainissement non collectif | 125 |
| Les Roches-l'Évêque | 279 | DSP SUEZ | 8 |
| Lunay | 1267 | Régie avec Prestation de service | 365 |
| Marcilly-en-Beauce | 348 | Régie | 57 |
| Mazangé | 855 | Régie avec Prestation de service | 238 |
| Meslay | 312 | DSP puis Régie avec Prestation de service | 19 |
| Montoire-sur-le-Loir | 3782 | DSP SUEZ | 73 |
| Montrouveau | 154 | Régie | 90 |
| Naveil | 2361 | Régie | 54 |
| Nourray | 109 | Commune en assainissement non collectif | 56 |
| Périgny | 177 | Commune en assainissement non collectif | 100 |
| Pray | 292 | Commune en assainissement non collectif | 123 |
| Prunay-Cassereau | 612 | Régie avec Prestation de service | 148 |
| Rahart | 325 | Commune en assainissement | 137 |

| | | | |
|---------------------------|-------|---|-----|
| | | non collectif | |
| Rocé | 218 | Commune en assainissement non collectif | 89 |
| Saint-Amand-Longpré | 1224 | DSP SUEZ | 87 |
| Saint-Arnoult | 321 | DSP SUEZ | 136 |
| Sainte-Anne | 459 | Régie avec Prestation de service | 32 |
| Saint-Firmin-des-Prés | 824 | DSP SUEZ | 19 |
| Saint-Gourgon | 113 | Commune en assainissement non collectif | 59 |
| Saint-Jacques-des-Guérets | 91 | Commune en assainissement non collectif | 61 |
| Saint-Martin-des-Bois | 579 | Régie | 250 |
| Saint-Ouen | 3189 | DSP SUEZ | 59 |
| Saint-Rimay | 291 | Régie | 183 |
| Sasnières | 112 | Commune en assainissement non collectif | 69 |
| Savigny-sur-Braye | 2017 | Régie avec Prestation de service | 450 |
| Selommes | 813 | Régie | 62 |
| Sougé | 479 | Régie | 36 |
| Ternay | 336 | Régie avec Prestation de service | 91 |
| Thoré-la-Rochette | 885 | Régie | 28 |
| Tourailles | 134 | Régie | 6 |
| Troo | 297 | Régie | 81 |
| Vallée-de-Ronsard | 523 | DSP SUEZ (sauf ex-Trehet : ANC) | 267 |
| Vendôme | 16569 | Régie avec Prestation de service | 32 |
| Villavard | 128 | Commune en assainissement non collectif | 115 |
| Villechauve | 276 | Régie avec Prestation de service | 84 |
| Villedieu-le-Château | 414 | Régie | 145 |
| Villemardy | 277 | Commune en assainissement non collectif | 110 |
| Villeporcher | 153 | Commune en assainissement non collectif | 74 |
| Villerable | 520 | Régie | 42 |
| Villeromain | 240 | Commune en assainissement non collectif | 90 |
| Villetrun | 322 | Commune en assainissement non collectif | 124 |
| Villiersfaux | 255 | Régie | 13 |
| Villiers-sur-Loir | 1131 | Régie | 5 |

Annexe 3 : Liste des captages d'eau potable

| Nom du captage | bss_brgm | Commune | profondeur (m) | date de mise en place | Volume journalier autorisé (m ³ /j) | Nature de la ressource |
|--------------------------|------------|-----------------------|----------------|-----------------------|--|---------------------------|
| Chêne Vert -F4 | 03961X0121 | Areines | 174 | 2000 | 2 500 | Aquifère du Cénomanién |
| Cognebuée F3 | 03961X0019 | Areines | 15 | 1970 | 1 270 | Aquifère du séno-turonien |
| Fontaine Gravelle | 03951X0002 | Cellé | 86,4 | 1977 | 500 | Aquifère du Cénomanién |
| La Roche F2 | 03965X0081 | Coulommiers-la-Tour | 120 | 1996 | 230 | Aquifère de la Craie |
| La Roche F1 | 03965X0082 | Coulommiers-la-Tour | 104 | 1996 | 230 | Aquifère de la Craie |
| Bois de la Vacherie | 03948X0060 | Coulommiers-la-Tour | 166 | 2005 | 800 | Aquifère du Cénomanién |
| Forage 2 Chambord | 03965X0087 | Crucheray | 263 | | 1 200 | Aquifère du Cénomanién |
| Les Bigotteries F1 et F2 | 03608X0001 | Danzé | 149 | 1966 | 600 | Aquifère du Cénomanién |
| Le Bourg | 03607X0001 | Epuisay | 143 | | 300 | Aquifère du Cénomanién |
| Le clos Pasquier | 03953X0001 | Fortan | 39 | 1951 | 150 | Aquifère du Cénomanién |
| Vers le Berloquet | 03955X0003 | Les Hayes | 170,5 | 1967 | 720 | Aquifère du Cénomanién |
| Route de Mazangé | 03953X0030 | Lunay | 111 | 1968 | 1 050 | Aquifère du Cénomanién |
| Roquinvert F5 | 03956X0071 | Montoire-sur-le-Loir | 128 | 1985 | 1 800 | Aquifère du Cénomanién |
| Villeneuve | 03956X0136 | Montoire-sur-le-Loir | 146 | | 1 200 | Aquifère du Cénomanién |
| Tourteline | 03958X0029 | Naveil | 160 | 1974 | 2 000 | Aquifère du Cénomanién |
| Les Loges | 03957X0070 | Prunay-Cassereau | 213 | | 1600 | Aquifère du Cénomanién |
| Château d'eau | 04274X0010 | Saint-Amand | 228 | | 1 400 | Aquifère du Cénomanién |
| Le Bourg | 03961X0098 | Saint-Firmin-des-Prés | 143 | 1978 | 600 | Aquifère du Cénomanién |
| les Bigottières | 04274X0026 | Saint-Gourgon | 90,6 | 1971 | 300 | Aquifère de la Craie |
| Eglise Artésien | 03961X0001 | Saint-Ouen | 170,3 | | 2 000 | Aquifère du Cénomanién |
| Le Moulin de la fontaine | 03957X0052 | Saint-Rimay | 135 | 1987 | 840 | Aquifère du Cénomanién |
| La Grilletière | 03952X0004 | Savigny-sur-Braye | 120 | 1978 | 1 000 | Aquifère du Cénomanién |
| Le Claireau | 03952X0001 | Savigny-sur-Braye | 95 | 1942 | 500 | Aquifère du Cénomanién |
| Le Bordeaux | 03957X0058 | Thoré-la-Rochette | 175 | 1990 | 1 400 | Aquifère du Cénomanién |
| Les Grands Champs | 03955X0006 | Troo | 152,6 | 1965 | 900 | Aquifère du Cénomanién |
| La Varenne | 03954X0023 | Vendôme | 50 | 1951 | | Aquifère du séno-turonien |
| Croix blanche | 03954X0064 | Vendôme | 240 | 1982 | | Nappe de l'Albien |
| Prise d'eau en | 03961X0122 | Areines | | | | Loir et sa nappe |

Rapport annuel sur le prix et la qualité des services eau potable et assainissement - 2020

| | | | | | | |
|----------------|------------|-------------------|-------|------|-------|------------------------|
| Loir | | | | | | alluviale |
| Route de Faye | 03961X0004 | Villetrun | 100 | 1965 | 200 | Aquifère de la Craie |
| La thibaudière | 03954X0101 | Villiers-sur-Loir | 204,2 | 2005 | 1 400 | Aquifère du Cénomanién |

Annexe 4. Liste des stockages AEP

| Entité | Nom | Type | Volume (m ³) | Hauteur de la tour (m) | Autonomie (jours) |
|-----------------------|------------------------|-------|--------------------------|------------------------|-------------------|
| S. Couture | Le Bois de la Vacherie | Tour | 600 | 33,6 | 2,53 |
| S. Crucheray | Le Bourg | Tour | 350 | 30 | 2,66 |
| S. Danzé | Les Bigotteries | Tour | 500 | 36,7 | 1,53 |
| S. des Hayes | Vers le Berloquet | Tour | 500 | 38,8 | 1,47 |
| S. du Gondré | Houssay | Tour | 400 | 30 | 1,91 |
| S. du Plessis | Saint-Amand | Tour | 350 | 25 | 1,92 |
| S. Lunay - Mazangé | Route de Mazangé | Tour | 500 | 34 | 1,38 |
| S. Montoire | Fosse | Bâche | 1000 | | 2,91 |
| | Roquinvert | Bâche | 600 | | |
| S. Naveil | Réservoir Marcilly | Bâche | 30 | | 1,93 |
| | Tourteline | Bâche | 300 | | |
| | La Lézonnière | Tour | 300 | 30,8 | |
| | Les Hauts-Montrieux | Tour | 200 | 14,4 | |
| | Le Puteau | Tour | 150 | 10,42 | |
| S. Prunay | Prunay | Tour | 700 | 37 | 1,64 |
| S. Saint-Gourgon | Les Bigottières | Tour | 250 | 30 | 4,9 |
| S. TEA | Frileuse | Bâche | 100 | | 2,09 |
| | UTEL | Bâche | 675 | | |
| | Le Temple | Tour | 1000 | 22,3 | |
| | La Garde | Tour | 1000 | 25 | |
| | La Garde | Bâche | 4000 | | |
| S. Troo | Les Grands Champs | Tour | 450 | 35 | 1,53 |
| S. Villetrun | Route de Faye | Tour | 300 | 30 | 1,16 |
| Cellé | Fontaine Gravelle | Tour | 200 | 25,6 | 1,87 |
| Epuisay | Le Bourg | Tour | 250 | 30,5 | 1,92 |
| Fortan | Le Clos Pasquier | Tour | 90 | 15 | 1,63 |
| Saint-Firmin-des-Prés | Le Bourg | Tour | 400 | 25 | 4,35 |
| Savigny-sur-Braye | La Grilletière | Tour | 500 | 40 | 1,95 |
| | Le Claireau | Bâche | 170 | | |
| Thoré-la-Rochette | Chadeu | Tour | 180 | 14,88 | 1,39 |
| Villiers-sur-Loir | Les Bois Bretons | Tour | 500 | 25 | 2,62 |

Annexe 5. Linéaire AEP par commune

| Commune | longueur (km) | % du total |
|----------------------|---------------|------------|
| Ambloy | 12,8 | 1% |
| Areines | 13,0 | 1% |
| Artins | 13,3 | 1% |
| Authon | 49,5 | 3% |
| Azé | 39,4 | 3% |
| Bonneveau | 20,5 | 1% |
| Cellé | 19,6 | 1% |
| Coulommiers-la-Tour | 18,2 | 1% |
| Crucheray | 20,4 | 1% |
| Danzé | 55,1 | 4% |
| Épuisay | 37,2 | 2% |
| Faye | 9,2 | 1% |
| Fontaine-les-Coteaux | 29,2 | 2% |
| Fortan | 11,2 | 1% |
| Gombergean | 9,7 | 1% |
| Houssay | 21,0 | 1% |
| Huisseau-en-Beauce | 9,7 | 1% |
| Lancé | 25,3 | 2% |
| Lavardin | 7,8 | 1% |
| Les Essarts | 6,5 | 0% |
| Les Hayes | 27,4 | 2% |
| Les Roches-l'Évêque | 6,8 | 0% |
| Lunay | 57,7 | 4% |
| Marcilly-en-Beauce | 7,8 | 1% |
| Mazangé | 37,8 | 3% |
| Meslay | 5,1 | 0% |
| Montoire-sur-le-Loir | 68,0 | 5% |
| Montrouveau | 19,2 | 1% |
| Naveil | 36,7 | 2% |
| Nourray | 9,4 | 1% |
| Prunay-Cassereau | 50,6 | 3% |
| Rahart | 17,2 | 1% |
| Rocé | 9,0 | 1% |
| Saint-Amand-Longpré | 42,0 | 3% |
| Saint-Arnoult | 20,5 | 1% |

| | | |
|---------------------------|-------|----|
| Sainte-Anne | 10,1 | 1% |
| Saint-Firmin-des-Prés | 18,7 | 1% |
| Saint-Gourgon | 14,8 | 1% |
| Saint-Jacques-des-Guérets | 5,0 | 0% |
| Saint-Martin-des-Bois | 53,8 | 4% |
| Saint-Ouen | 39,6 | 3% |
| Saint-Rimay | 11,8 | 1% |
| Sasnières | 8,8 | 1% |
| Savigny-sur-Braye | 104,5 | 7% |
| Sougé | 25,8 | 2% |
| Ternay | 27,1 | 2% |
| Thoré-la-Rochette | 23,7 | 2% |
| Troo | 23,9 | 2% |
| Vallée-de-Ronsard | 38,1 | 3% |
| Vendôme | 113,3 | 8% |
| Villavard | 9,5 | 1% |
| Villechauve | 16,0 | 1% |
| Villedieu-le-Château | 43,0 | 3% |
| Villeporcher | 17,1 | 1% |
| Villerable | 16,0 | 1% |
| Villetrun | 5,5 | 0% |
| Villiersfaux | 8,1 | 1% |
| Villiers-sur-Loir | 10,6 | 1% |

Annexe 6 : Liste des stations d'épuration

| Station d'origine | Capacité (EH) | Code SANDRE de la station d'origine | Type |
|--|---------------|-------------------------------------|---------------------|
| Artins (Fossé de la fontaine des Pierres) | 250 | 0441004S0001 | Filtre à sable |
| Authon (Sur le site de l'ancienne) | 600 | 0441007S0001 | Boues activées |
| Azé (L'Etang Communal) | 950 | 0441010S0001 | Boues activées |
| Bonneveau (La Costière) | 500 | 0441020S0001 | Lagunage naturel |
| Cellé (Les Bordes) | 180 | 0441030S0001 | Lagunage naturel |
| Coulommiers-la-Tour (L'Arche) | 430 | 0441065S0001 | Lagunage naturel |
| Coulommiers-la-Tour (Villejumard) | 50 | 0441065S0002 | Filtre macrophytes |
| Danzé (Les Fouchers) | 700 | 0441073S0002 | Boues activées |
| Epuisay (Le Tertre) | 180 | 0441078S0004 | Filtre macrophytes |
| Epuisay (Le Theuret) | 550 | 0441078S0006 | Filtre macrophytes |
| Epuisay (Les Estelles) | 110 | 0441078S0002 | Lagunage naturel |
| Epuisay (Les rebrais) | 180 | 0441078S0003 | Lagunage naturel |
| Fontaine-les-Coteaux (La Proustière) | 250 | 0441087S0001 | Filtre macrophytes |
| Fortan (rte de Mazangé) | 200 | 0441090S0002 | Lagunage naturel |
| Gombergean (Bourg) | 120 | 0441098S0001 | Disques biologiques |
| Houssay (Les Caves Baudets) | 300 | 0441102S0001 | Filtre macrophytes |
| Huisseau-en-Beauce (Le Petit Claireau) | 400 | 0441103S0001 | Lagunage naturel |
| La Ville-aux-Clercs (Impasse fort Girard) | 1700 | 0441275S0002 | Boues activées |
| Lancé (Bourg) | 300 | 0441107S0001 | Lagunage naturel |
| Lunay (rte de Thoré) | 720 | 0441120S0001 | Lagunage naturel |
| Marcilly-en-Beauce (Bois Luché) | 400 | 0441124S0001 | Filtre macrophytes |
| Mazangé (rte du Gué du Loir) | 540 | 0441131S0001 | Lagunage naturel |
| Montoire-sur-le-Loir (La Touche) | 9400 | 0441149S0002 | Boues activées |

| | | | |
|---|-------|--------------|---------------------|
| Montrouveau (Bourg) | 50 | 0441153S0001 | Filtre à sable |
| Naveil (Prépatour) | 7400 | 0441158S0003 | Boues activées |
| Prunay-Cassereau (La Fontaine Grenier) | 370 | 0441184S0001 | Lagunage naturel |
| Saint-Amand-Longpré (La Mauvaise Vallée) | 1900 | 0441199S0002 | Filtre macrophytes |
| Sainte-Anne (La Petite Vacherie) | 460 | 0441200S0001 | Lagunage naturel |
| Saint-Firmin-des-Prés (Grapperie) | 225 | 0441209S0003 | Lagunage naturel |
| Saint-Firmin-des-Prés (Haie de champs) | 270 | 0441209S0002 | Lagunage naturel |
| Saint-Firmin-des-Prés (Marché danse) | 550 | 0441209S0001 | Lagunage naturel |
| Saint-Martin-des-Bois (La Charpenterie) | 270 | 0441225S0001 | Lagunage naturel |
| Saint-Quentin lès Trôo | 100 | | Filtre macrophytes |
| Saint-Rimay (Le Vernois) | 200 | 0441228S0002 | Filtre macrophytes |
| Savigny-sur-Braye (Commune) | 3500 | 0441238S0001 | Boues activées |
| Selommes (Les Prés de l'Arche) | 1200 | 0441243S0002 | Disques biologiques |
| Sougé (IleCommune) | 360 | 0441250S0001 | Lagunage naturel |
| Sougé (Les Aunaies) | 50 | 0441250S0002 | Filtre macrophytes |
| Ternay (CD 80) | 180 | 0441255S0001 | Lagunage naturel |
| Thoré-la-Rochette (rte du Camping) | 1950 | 0441259S0002 | Boues activées |
| Tourailles (rte de Lande le Gaulois) | 180 | 0441261S0001 | Filtre macrophytes |
| Trôo (La Plaine) | 800 | 0441265S0001 | Boues activées |
| Vallée-de-Ronsard (Les Bagotines) | 270 | 0441070S0001 | Lagunage naturel |
| Vendôme (Bois la Barbe) | 200 | 0441269S0010 | Filtre macrophytes |
| Vendôme (UTEU) | 37500 | 0441269S0012 | Membranaire |
| Villechauve (La Nouette) | 180 | 0441278S0001 | Lagunage naturel |
| Villedieu-le-Château (Le Grouteau) | 400 | 0441279S0001 | Disques biologiques |
| Villerable (Orgie) | 180 | 0441287S0001 | Lagunage naturel |
| Villiersfaux | 300 | 0441293S0001 | Lagunage naturel |

Annexe 7 : Linéaire assainissement par commune

| Commune | longueur (km) | % |
|-----------------------|---------------|-----|
| Areines | 10,5 | 1% |
| Artins | 5,0 | 1% |
| Authon | 5,7 | 1% |
| Azé | 4,0 | 1% |
| Bonneveau | 6,5 | 1% |
| Cellé | 2,6 | 0% |
| Coulommiers-la-Tour | 6,6 | 1% |
| Crucheray | 1,6 | 0% |
| Danzé | 8,6 | 1% |
| Épuisay | 8,2 | 1% |
| Fontaine-les-Coteaux | 2,7 | 0% |
| Fortan | 2,3 | 0% |
| Gombergean | 4,5 | 1% |
| Houssay | 5,9 | 1% |
| Huisseau-en-Beauce | 7,5 | 1% |
| La Ville-aux-Clercs | 23,1 | 3% |
| Lancé | 6,6 | 1% |
| Lavardin | 9,0 | 1% |
| Les Roches-l'Évêque | 7,1 | 1% |
| Lisle | 0,4 | 0% |
| Lunay | 11,9 | 2% |
| Marcilly-en-Beauce | 3,1 | 0% |
| Mazangé | 8,7 | 1% |
| Meslay | 4,6 | 1% |
| Montoire-sur-le-Loir | 58,0 | 8% |
| Montrouveau | 0,6 | 0% |
| Naveil | 56,4 | 8% |
| Prunay-Cassereau | 7,3 | 1% |
| Saint-Amand-Longpré | 15,2 | 2% |
| Saint-Arnoult | 6,9 | 1% |
| Sainte-Anne | 8,5 | 1% |
| Saint-Firmin-des-Prés | 18,4 | 3% |
| Saint-Martin-des-Bois | 3,1 | 0% |
| Saint-Ouen | 69,6 | 10% |
| Saint-Rimay | 1,2 | 0% |
| Savigny-sur-Braye | 26,9 | 4% |
| Selommes | 13,5 | 2% |
| Sougé | 15,5 | 2% |
| Ternay | 4,5 | 1% |
| Thoré-la-Rochette | 13,0 | 2% |
| Tourailles | 2,2 | 0% |
| Troo | 4,9 | 1% |
| Vallée-de-Ronsard | 5,5 | 1% |

| | | |
|----------------------|-------|-----|
| Vendôme | 188,7 | 26% |
| Villechaue | 1,9 | 0% |
| Villedieu-le-Château | 4,4 | 1% |
| Villerable | 5,4 | 1% |
| Villetrun | 0,3 | 0% |
| Villiersfaux | 3,7 | 1% |
| Villiers-sur-Loir | 22,9 | 3% |